



2019-12-11

K2 - Nationellt kunskapscentrum för kollektivtrafik

Verksamhetsplan 2020-



Innehåll

1.	Inledning.....	3
2.	Mål och inriktning.....	4
3.	Analys av verksamheten.....	7
4.	Forskning i samverkan.....	9
5.	Utbildning och kunskapsspridning.....	12
6.	Övergripande stödfunktioner.....	15
	Bilaga 1 – Preliminär budget 2020.....	17
	Bilaga 2 - Organisation.....	19
	Bilaga 3 – Styrelse, ledning och rådgivande organ.....	20
	Bilaga 4 – Utblick 2025.....	21



1. Inledning

K2 är Sveriges nationella centrum för forskning och utbildning om kollektivtrafik. Här möts akademi, offentliga aktörer och näringsliv för att tillsammans diskutera och utveckla kollektivtrafikens roll i Sverige. Vi forskar om hur kollektivtrafiken kan bidra till framtidens attraktiva och hållbara storstadsregioner. Vi utbildar kollektivtrafikens aktörer och sprider kunskap till beslutsfattare så att debatten om kollektivtrafik kan föras på vetenskaplig grund. K2 drivs och finansieras av Lunds universitet, Malmö universitet och VTI i samarbete med Region Stockholm, Västra Götalandsregionen och Region Skåne. Vi får stöd av Vinnova, Formas och Trafikverket.

Verksamhetsplanen beskriver mål, förutsättningar och övergripande inriktning för K2, samt prioriterad verksamhet under 2020 med utblick även mot de följande åren. För prioriterad verksamhet 2020 anges leveranser för K2:s verksamhetsområden: *forskning* respektive *utbildning*, samt för stödfunktionerna: *ledning*, *kommunikation*, *ekonomi* och *administration*. En viktig utgångspunkt för verksamhetsplanen är de rekommendationer som framkom i den externa utvärdering som genomförts av K2 hösten 2018, samt det analysarbete som genomförts av ledningsgruppen och styrelsen under 2019. I dokumentet beskrivs också preliminär budget för verksamhetsåret.

Verksamhetsplanen har beslutats av K2:s styrelse den 11 december 2019.

2. Mål och inriktning

2.1 K2:s vision, verksamhetsidé och mål

Vår vision är att vara ett internationellt ledande centrum som genom forskning och utbildning förbättrar och förnyar kollektivtrafiken som medel för hållbara städer och regioner.

Vi strävar mot visionen genom vår verksamhetsidé som innebär att K2:

- forskar och utvecklar ny och tillämpbar kunskap om kollektivtrafik och dess roll i samhället,
- sprider kunskap och erbjuder utbildningar om kollektivtrafik som bygger på vetenskaplig kunskap och beprövad erfarenhet,
- bidrar till innovation och förnyelse i samverkan med kollektivtrafikens aktörer,

Verksamhetsidéen konkretiseras genom fyra verksamhetsmål (mål 1-4) samt ett effektmål (mål 5). Målen är att:

1. genomföra forskningsprojekt och publicera i vetenskapliga tidskrifter och rapporter, samt på internationella och nationella konferenser,
2. tillgängliggöra vetenskapligt baserad kunskap på sätt som gör den intressant och relevant för aktörer verksamma inom och kring kollektivtrafiken,
3. genomföra utbildningar om kollektivtrafik för yrkesverksamma, samt bidra till att stärka kollektivtrafik som kunskapsområde i utbildningar vid universitet och högskolor,
4. stärka förnyelse och innovation genom samverkan mellan forskning och praktik,
5. de som arbetar med att utveckla kollektivtrafik i Sverige anser att K2 bidrar till ökad kunskap om kollektivtrafik som medel för hållbara städer och regioner.

Verksamhetsmålen följs upp genom mätbara leveranser som preciseras i denna verksamhetsplan. Effektmålet följs upp genom indikatorer om antal tillfällen där K2:s forskare presenterat resultat för utpekade målgrupper, hur många personer som arbetar med kollektivtrafikens utveckling som deltagit i K2:s kurser, kunskapsluncher, seminarier och konferenser, samt utifrån hur målgrupperna uppfattar att de fått ökad kunskap genom K2. Det sistnämnda mäts genom en enkätundersökning.

2.2 Ekonomiska förutsättningar

K2:s verksamhet för 2020 baseras på ett beslut om grundfinansiering för perioden 2020-2024 som uppgår till totalt 27 miljoner om året, varav två miljoner är in-kind.

Sparat kapital från 2019 flyttas över till 2020. Inom K2 bedrivs dessutom verksamhet med extern finansiering t.ex. i form av externfinansierade forskningsprojekt samt deltagaravgifter för K2:s utbildningar. Den externt finansierade forskningsverksamheten uppgick 2019 till drygt 18,3 miljoner kronor, vilket är en något lägre nivå än föregående år. Under 2020 förväntas den externfinansierade forskningsverksamheten vara på ungefär samma nivå som 2019, men på sikt bör den öka.

2.3 Verksamhetens inriktning

Genom att utveckla ny och tillämpbar kunskap om kollektivtrafik och dess roll i samhället, sprida kunskap och erbjuda utbildningar samt bidra till innovation och förnyelse i samverkan med kollektivtrafikens aktörer, medverkar K2 till agenda 2030 och de globala målen för hållbar utveckling. Vår forskning har ett särskilt fokus på storstadsregionernas utmaningar. Det inbegriper utmaningar i såväl de större städerna som i landsbygder, liksom kopplingen mellan städerna och omlandet. Forskningen bedrivs i samverkan mellan forskning och praktik. Det innebär ett förhållningssätt där kollektivtrafikens aktörer på olika sätt medverkar i utvecklingen av forskningsfrågor, genomförandet av forskningen och spridningen av resultaten.

K2:s forskning under perioden 2020-2024 drivs utifrån en forskningsagenda som tagits fram i samverkan med kollektivtrafikens aktörer och som adresserar centrala utmaningar för kollektivtrafikens möjlighet att bidra till hållbara städer och regioner. Agendan består av fem forskningsområden: 1) *Framtidens mobilitet* handlar om kollektivtrafikens möjligheter och utmaningar med ny digital teknik samt om den traditionella kollektivtrafikens gränssyta gentemot nya mobilitetstjänster. 2) *Marknad och finansiering* fokuserar på styrning, avtal, prissättning och finansieringsformer för resurseffektiv och attraktiv kollektivtrafik. 3) *Beslut och effekter* är inriktat mot kollektivtrafikens samhällseffekter samt på ökad kunskap om analysmetoder och analysresultatens roll i faktiska beslutsprocesser. 4) *Integrerad samhällsplanering* handlar om kollektivtrafikens utformning och dess integrering med markanvändning och annan lokal, regional och nationell samhällsplanering. 5) *Kollektivtrafik för alla* fokuserar på hur kollektivtrafik och tillgång till mobilitet bidrar till och påverkar tillgänglighet, demokratiprocessoer, innanför- och utanförskap.

Forskningen inom dessa fem områden bedrivs utifrån tre perspektiv som alla behövs för att vi ska kunna förstå kollektivtrafikens roll i och betydelse för samhället, och kunna bidra till dess förnyelse. De tre perspektiven är 1) *individer och grupper*, 2) *organisering och samverkan*, samt 3) *transportsystem och information*.

	Individer och grupper	Organisering och samverkan	Transportsystem och information
Framtidens mobilitet	<input type="checkbox"/>	<input type="checkbox"/>	<input type="checkbox"/>
Marknad och finansiering	<input type="checkbox"/>	<input type="checkbox"/>	<input type="checkbox"/>
Beslut och effekter	<input type="checkbox"/>	<input type="checkbox"/>	<input type="checkbox"/>
Integrerad samhällsplanering	<input type="checkbox"/>	<input type="checkbox"/>	<input type="checkbox"/>
Kollektivtrafik för alla	<input type="checkbox"/>	<input type="checkbox"/>	<input type="checkbox"/>

Figur 1 – K2:s forskningsinriktning

K2 inriktning inom utbildningsområdet fokuserar på tre områden 1) Akademisk utbildning (inkl. forskarutbildning), 2) utbildningar för yrkesverksamma, samt 3) annan kunskapsspridning. Forsknings- och utbildningsverksamheten understöds av de övergripande funktionerna 1) ledning, 2) kommunikation samt 3) ekonomi och administration.

3. Analys av verksamheten

Under 2018 genomfördes en omfattande extern utvärdering av K2. De iakttagelser och rekommendationer som framkom i utvärderingen har i stor utsträckning hanterats under 2019, men flera övergripande rekommendationer är fortsatt relevanta. Det gäller framför allt de tre större utmaningar som betonades i utvärderingen: 1) att stora och viktiga K2-projekt genomförs enligt planer, 2) att fler nordiska och internationella samarbetsprojekt utvecklas, samt 3) att en diskussion inleds om hur K2:s kompetens, nätverk och arbetsuppgifter tillvaratas efter 2024.

3.1 SWOT-analys

K2:s ledningsgrupp har under hösten 2019 genomfört en SWOT-analys för att identifiera styrkor, svagheter, möjligheter och hot. Analysen ligger till grund för särskilda åtgärder som planeras 2020. Nedan sammanfattas de mest väsentliga punkterna.

Styrkor:

- Det finns en kritisk massa av forskare knutna till K2 med kompetens inom kollektivtrafikområdet och med bakgrund i olika forskningsfält.
- K2 som helhet, såväl som individuella forskare knutna till K2, har fler internationella kontakter och etablerade internationella samarbeten än förut.
- Forskning från K2 syns och hörs i allt fler sammanhang.
- K2 har tillgång till en bra fysisk miljö som är attraktiv för forskare och för möten.
- K2 erbjuder många aktiviteter så som seminarier, workshops, kunskapsluncher osv.
- Finansiering för ytterligare femårsperiod ger stabila förutsättningar för att fortsätta utveckla forskning och utbildning, samt ytterligare utveckla K2:s förmåga att kommunicera forskningsresultat.

Svagheter:

- Forskningen bedrivs alltför mycket i stuprör. Det är svårt att få till stånd forskning på tvärs mellan olika forskningstraditioner.
- Få seniora forskare har stor andel av sin tid vid K2.
- Forskarna har en splittrad identitet med förväntningar att spendera tid och engagemang både på K2 och vid heminstitutionen.
- Vissa av K2:s utbildningar har svårt att attrahera tillräckligt med deltagare.

Möjligheter:

- De frågor som K2 arbetar med är i fokus för samhällsdebatten.
- Det finns goda möjligheter till extern finansiering av forskningsprojekt inom området hållbara transporter.
- Nya kompetenser som finns inom forskningsorganisationerna kan bidra med nya perspektiv på K2:s forskningsområden.
- Det finns intresse för nordiskt samarbete och komparativa studier vilket kan stärka K2:s internationella profil.
- VTI har ambitioner att växa i Lund vilket kan bidra med nya kompetenser vid sidan av de som redan finns i och kring K2:s fysiska miljö.

Hot:

- Andelen externfinansierad forskning har minskat.
- K2 ingen juridisk person och därför svårt att täcka OH-kostnader t.ex. genom externfinansierad forskning.
- Krav på att både leverera forskningsresultat med hög vetenskaplig kvalitet och på samverkan med branschen kan skapa stress hos involverade forskare.
- K2 går in i den sista femårsperioden vilket kan skapa osäkerhet om den långsiktiga inriktningen för kollektivtrafikrelaterad forskning.

3.2 Slutsatser

SWOT-analysen visar att K2 har många styrkor att bygga vidare på inför den kommande femårsperioden, men även utmaningar. För att möta dessa görs under det kommande året ett antal riktade insatser. Inom forskningsområdet kommer initiativ tas till externfinansierade forskningsprojekt som går på tvärs mellan olika forskningsfält. Dessa kan också involvera nordiskt eller annat internationellt samarbete (se kapitel 4.2 punkten 3). I arbetet med att utveckla ny forskning ska hänsyn tas till att hela K2:s forskningsinriktning blir beforskad. Under året påbörjas även en process för att förbereda en strategisk forskningssatsning för den senare delen av femårsperioden. Den strategiska forskningssatsningen ska bland annat syfta till att upprätthålla och utveckla intresset och engagemanget för K2 både från forskare seniora forskare och praktiker (se kapitel 4.2 punkten 2). Engagemanget för K2 ska även säkerställas genom en fördjupad diskussion om behovet av och inriktningen för kollektivtrafikforskning bortom 2024. Inom utbildningsområdet kommer antalet kurser som erbjuds till yrkesverksamma smalnas av. Fokus kommer här vara på de större kurser som har utvecklats inom ramen för K2. Dessa kommer istället att kompletteras av ett nytt utbildningskoncept med korta endagarskurser (se kap 5.2 punkt 1).

4. Forskning i samverkan

K2:s forskning bedrivs inom de fem forskningsområden som introducerats tidigare: 1) Framtidens mobilitet, 2) Marknad och finansiering, 3) Beslut och effekter, 4) Integrerad samhällsplanering, samt 5) Kollektivtrafik för alla. Forskningen genomförs i projektform. Inom K2 finns tre typer av projekt: 1) större K2-projekt som är fleråriga projekt som till största delen finansieras av K2, 2) mindre K2-projekt som är projekt upp till 500 000 kr som till största delen finansieras av K2, 3) externfinansierade K2-projekt som finansieras med externa anslag utan eller med begränsad direkt ekonomisk koppling till K2. I samband med årsskiftet 2019/2020 avslutas nio större projekt. Resultaten från dessa ska tillvaratas på sätt som kan bidra till att utveckla kollektivtrafiken. En resultatkonferens anordnas under våren för att stödja kunskapsöverföring. Samtidigt som projekt avslutas påbörjas tio nya större forskningsprojekt. Under året pågår även ett flertal mindre K2-projekt. Utöver dessa pågår omfattande verksamhet i externfinansierade projekt.

4.1 Prioriterad verksamhet

Inom forskningsområdet kommer K2 under 2020 prioritera följande verksamhet. I parentes framgår hur ambitionsnivån har förändrats i förhållande till föregående år:

- producera ny och tillämpbar kunskap om kollektivtrafik utifrån K2:s forskningsinriktning (ökad),
- utveckla och genomföra forskning baserat på K2:s forskningsinriktning (oförändrad),
- ta initiativ till och utveckla externfinansierade forskningsprojekt som komplement till projekt finansierade av K2 (ökad),
- erbjuda en dynamisk, inspirerande, flervetenskaplig och internationellt präglad forskningsmiljö som främjar nytänkande och vetenskaplig kvalitet (oförändrad),
- genomföra seminarier och workshops i syfte att utveckla och fördjupa kunskapsutbyte med kollektivtrafikens aktörer (ökad),
- medverka i utveckling och utvärdering t.ex. i samband med omställningsprocesser eller pilot- och demonstrationsprojekt (ökad).

4.2 Leveranser

<i>Prioriterad verksamhet</i>	<i>Leveranser</i>
Producera ny och tillämpbar kunskap om kollektivtrafik utifrån K2:s forskningsinriktning	<ul style="list-style-type: none">• Vetenskapliga artiklar eller motsvarande publiceras med koppling till samtliga forskningsområden (minst 20, varav 5 i högrankade tidskrifter)

	<ul style="list-style-type: none"> • Antologi eller special issue publiceras med ett större helhetsperspektiv på K2:s forskningsområden (minst 2) • Kunskap framtagen inom K2 under perioden 2015-2019 syntetiseras i populärvetenskaplig rapport (minst 1)
Utveckla och genomföra forskning baserat på K2:s forskningsinriktning	<ul style="list-style-type: none"> • Beslut fattas om nya mindre K2-projekt (minst 1 beslutsomgång) • Beslutade projekt följs upp kontinuerligt för att säkerställa genomförande och ekonomisk upparbetning enligt plan • Process påbörjas för strategisk forskningssatsning på längre sikt
Ta initiativ till och utveckla externfinansierade forskningsprojekt som komplement till projekt finansierade av K2	<ul style="list-style-type: none"> • Strategi tas fram för systematisk bevakning av externa utlysningar • Projektansökningar skickas till externa forskningsfinansiärer (minst 10), varav flera sker i nordiskt eller europeiskt samarbete (minst 2)
Erbjuda en dynamisk, inspirerande, flervetenskaplig och internationellt präglad forskningsmiljö som främjar nytänkande och vetenskaplig kvalitet	<ul style="list-style-type: none"> • Forskarseminarier genomförs för att diskutera pågående forskning (minst 8) • Forskarträffar genomförs inom K2:s tre utpekade perspektiv (minst 3) • Kunskapsluncher genomförs med föredrag från såväl praktiker, som externa och egna forskare (minst 10) • Symposium genomförs om social rättvisa och social inkludering • Internationella forskarutbyten genomförs som involverar K2-forskare (minst 6) • Internationella gästprofessorer och gästforskare, t.ex. de som är kopplade till nya större K2-projekt, spenderar tid på K2-kontoret i Lund (minst 6)
Genomföra aktiviteter i syfte att utveckla och fördjupa kunskapsutbyte med kollektivtrafikens aktörer	<ul style="list-style-type: none"> • Genomföra regionala rundabordssamtal med breddad medverkan från K2:s regionala parter samt Trafikverket (minst 5) • Förbereda och genomföra K2:s resultatkonferens med fokus på forskningsresultat publicerade 2018-2019 (23-24 april i Göteborg) • Genomföra workshops eller liknande med branschaktörer inom ramen för pågående projekt (minst 10)

Medverka i utveckling och utvärdering t.ex. i samband med omställningsprocesser eller pilot- och demonstrationsprojekt.

- Projekt påbörjas med fokus på att följa omställningen till elektrifierad busstrafik
- Följeforskning kopplad till regional fysisk planering undersöks

4.3 Utblick 2021–2024

Under 2020 går K2 in i en ny fas med en reviderad forskningsinriktning. Med denna som utgångspunkt utvecklas och fördjupas forskningen ytterligare. De större projekt som startar under 2020 kommer att pågå även under 2021 och 2022. De större projekten kompletteras med mindre K2-projekt samt en ökad satsning på externfinansierade projekt. Under 2021 och 2022 behöver de nya projekt ta form som ska vara bärande under femårsperiodens senare del. En tydlig plan för hur K2:s resurser ska användas bidrar till att säkerställa intresset även under de senare åren av femårsperioden.

Forskning i samverkan med kollektivtrafikens aktörer är en avgörande framgångsfaktor för K2. K2 ska fortsätta att utveckla och experimentera med olika samarbetsformer för samverkan mellan forskning och praktik. Samarbetet med K2:s regionala parter ska successivt fördjupas, men K2:s forskare bör under perioden även bredda samarbetet till andra aktörer.

Under de kommande åren ska K2 stärka kopplingen till ledande internationella forskare och forskningsmiljöer. Ett viktigt verktyg för detta är de nya större forskningsprojekten där internationell medverkan integreras genom särskilt avsatta medel. Internationaliseringen stärks även genom fortsatta satsningar på forskarutbyten och genom att strategiska gästprofessorer knyts till K2. En ny sammansättning i K2:s international advisory group skapar förutsättningar för nya samarbeten.

K2 ska kontinuerligt sträva efter att upprätthålla en kritisk massa med forskare och forskning knuten till K2 genom ansökningar om externa forskningsmedel, nationellt och internationellt. Projekt i gränslandet mellan olika forskningsområden och perspektiv har prioritet. Ett sätt att främja externfinansierade forskningsprojekt kan vara att i ökad utsträckning stötta projekt som kräver medfinansiering. Under perioden 2021-2024 ska omfattningen av externfinansierade forskningsprojekt öka jämfört med perioden 2015-2019.

5. Utbildning och kunskapsspridning

K2:s utbildningsverksamhet fokuserar på akademisk utbildning, kurser för yrkesverksamma samt på att utveckla annan kunskapsspridning. Den akademiska utbildningen består av forskarutbildning, masterskurs, samt examensarbeten och uppsatspriser. K2 utvecklar och genomför kontinuerligt kurser som riktar sig till yrkesverksamma. En utgångspunkt för K2:s kurser är att de i huvudsak ska vara självfinansierade. Under 2020 kommer K2 undersöka nya former för kunskapsspridning och gemensamt lärande mellan akademi och praktik.

5.1 Prioriterad verksamhet

K2:s utbildningsverksamhet fokuserar på följande medel i syfte att uppnå uppsatta mål. I parentes framgår hur ambitionsnivån har förändrats i förhållande till föregående år:

- utveckla och genomföra utbildningar av betydelse för kollektivtrafik som medel för hållbara städer och regioner (oförändrad),
- bidra till att utveckla och genomföra kurser vid universitet och högskolor (oförändrad),
- främja studenters intresse för kollektivtrafik (oförändrad),
- Utforska nya kanaler för kunskapsspridning (ökad).

5.2 Leveranser

<i>Prioriterad verksamhet</i>	<i>Leveranser</i>
Utveckla och genomföra utbildningar om kollektivtrafik som medel för hållbara städer och regioner	<ul style="list-style-type: none"> • Utbildningen Strategisk kollektivtrafik genomförs under hösten • Utbildningen ”End of automobile dependence?” genomförs under våren (prof. Jeffrey Kenworthy) • Innovationsutbildning erbjuds hösten-vintern 2020. • Innovationsseminarium erbjuds under våren (i samarbete med Svensk Kollektivtrafik) • Koncept med korta endagsutbildningar utvecklas och genomförs (minst 3) • Prioriterade målgruppers behov undersöks
Bidra till att utveckla och genomföra kurser vid universitet och högskolor	<ul style="list-style-type: none"> • Masterskurs utvecklas och genomförs inom ramen för program om hållbar stadsutveckling i samarbete med MAU och SLU • Doktorandkursen ”Kollektivtrafikens kunskapsfält” erbjuds hösten 2020

	<ul style="list-style-type: none"> • Doktorandseminarier genomförs ca 1 gång per månad under terminstid (minst 7) • Doktorandinternat för K2-doktorander genomförs under hösten 2020 • Utveckla metodkurs i samarbete med ITS Leeds
Främja studenters intresse för kollektivtrafik	<ul style="list-style-type: none"> • Uppsatspris i samarbete med bussbranschen marknadsförs under året och delas ut i samband med Persontrafikdagarna • Studenter genomför examensarbeten eller praktikperiod vid K2 (minst 4) • Exjobbsdag genomförs i slutet på vårterminen • Exjobbssförmedling på K2:s hemsida
Utforska nya kanaler för kunskapsspridning	<ul style="list-style-type: none"> • Kunskapsöversikter och populärvetenskapliga rapporter tas fram i K2:s ”outreach-serie” (minst 5) • Faktabladet ”kollektivtrafikforskning på 5 minuter” publiceras (minst 5) • Ta fram och testa koncept för webinarier med K2-forskare, t ex i samband med utgivning av rapporter eller projektslut • Förstudie genomförs för ny digital kanal för kunskapsspridning till kollektivtrafikens aktörer

5.3 Utblick 2021–2024

K2 ska under de kommande åren fortsätta att utveckla såväl högre akademisk utbildning, som utbildning riktad till kollektivtrafikens aktörer. Inom den högre utbildningen är doktorander en prioriterad grupp. Under perioden 2015-2019 har över 20 doktorander varit knutna till K2. Även för den kommande femårsperioden är målsättningen att det ska finnas ca 20 doktorander knutna till K2. K2 ska erbjuda en dynamisk och kreativ miljö för forskarstuderande inom K2, men även erbjuda kursverksamhet för doktorander vid andra forskningsmiljöer nationellt och internationellt.

K2 ska fortsätta att stimulera intresset för kollektivtrafikfrågor bland studenter dels genom uppsatspris, dels genom att examensarbeten och mastersuppsatser genomförs med koppling till K2. K2 ska på sikt undersöka möjligheterna för utökad internationellt samarbete inom utbildningsområdet, med våra nordiska grannländer men även i ett större europeiskt perspektiv.



K2 ska under perioden etablera sig som en tydlig leverantör av forskningsbaserad yrkesutbildning inom kollektivtrafikområdet. Inriktningen ska utvecklas i dialog med kollektivtrafikens aktörer, och beakta aktörernas kapacitet att avsätta tid och resurser för utbildning. Nya former av utbildningar och kunskapsöverföring ska prövas. Kursen i strategisk kollektivtrafikplanering ska vidareutvecklas så att den fortsätter att fungera som en grundkurs för branschen. K2 ska under perioden tillhandahålla utbildningsmaterial som sammanfattar kunskapsläget och som kan användas i olika utbildningssammanhang.

6. Övergripande stödfunktioner

För att K2:s forsknings- och utbildningsverksamhet ska kunna genomföras och utvecklas med hög kvalitet och med ambitiösa målsättningar om samverkan mellan akademi och praktik, krävs aktiv stöttning. K2:s övergripande verksamhet består av ledningsfunktion, kommunikationsstöd samt stöd för ekonomi och administration.

6.1 Prioriterad verksamhet

Ledningen syftar till att säkerställa en effektiv, kreativ och utvecklande verksamhet som både följer upp beslutad verksamhet och skapar förutsättningar för nya initiativ och inriktningar. Ledningen ska säkerställa att K2:s parter och finansiärer har information om och inflytande över verksamheten, samt att det finns en pågående dialog med andra aktörer av betydelse för K2:s verksamhet, både nationellt och internationellt.

K2:s kommunikationsverksamhet syftar till att stödja spridningen av och diskussionen om forskningsresultat och utbildningar. Prioriterade kanaler är webbplats, nyhetsbrev och sociala medier, som uppdateras löpande. Även internkommunikationen är viktig för att stimulera samarbete mellan forskare som inte finns i samma fysiska miljö och för att möjliggöra samverkan mellan K2:s parter.

Verksamheten inom ekonomi och administration syftar till att samordna, säkerställa och utveckla administrativa rutiner och ekonomisk styrning av K2 som helhet och av projekt finansierade helt eller delvis med K2:s medel. Särskilt viktigt är att utveckla rutiner för projektuppföljning i syfte att säkerställa genomförandet av projekt i enlighet med beslutade planer.

6.2 Leveranser:

<i>Prioriterad verksamhet</i>	<i>Leveranser</i>
Ledning	<ul style="list-style-type: none">• Styrelsemöten (minst 4)• Möten med International Advisory Group (2)• Chefsmöte K2:s forskningsparter (höst)• Avstämningsmöte med K2:s statliga finansiärer• Ny årlig avstämningsform med Trafikverket (höst)• Ny policy för resor och resfria möten• Underlag tas fram för K2:s långsiktiga inriktning
Kommunikation	<ul style="list-style-type: none">• Minst 9 nyhetsbrev

- Kontinuerlig närvaro i sociala medier (Facebook, LinkedIn) och uppdateringar på K2:s webbplats
- Stödja forskare att delta i det offentliga samtalet, genom 4 debattartiklar och minst 5 pressutskick samt nyhetssamarbete med portalen Hållbar stad.
- K2-forskare närvarar vid prioriterade evenemang tex Transportforum, Kollektivtrafikdagen och Persontrafik och Almedalsveckan.
- Minst 2 internationella nyhetsbrev
- Löpande utveckla K2:s webbplats avseende innehåll, design och struktur.
- Stödja utgivningen av rapporter i K2:s rapportserie
- Internt nyhetsbrev 2 gånger per termin
- Implementera arbetet med K2:s kommunikationscykel för proaktivt kommunikationsarbete

Ekonomi och administration

- Ekonomiska rapporter som stöd för projektuppföljning och övergripande styrning
- Lägesrapporter till Vinnova avseende statlig finansiering
- Dokumentera och arkivera beslut m.m.
- Säkerställa löpande avstämning mellan administrativ värd och K2.
- Underhåll och löpande arbetet med K2:s lokaler
- Löpande introduktion av nya medarbetare
- Undersöka möjligheten till administrativt stöd för att extern forskningsfinansiering

6.3 Utblick 2021–2024

Verksamheten inom K2:s stödfunktioner är av löpande karaktär. Arbetet ska präglas av ständigt förbättringsarbete i syfte att vidareutveckla arbetssätt och innehåll. Det gäller inte minst inom kommunikationsområdet där det är viktigt att utforska nya sätt att nå ut med vetenskaplig kunskap.

Bilaga 1 – Preliminär budget 2020

	Budget 2019	Prognos helår 2019	Budget 2020
Intäkter			
Överskjutande medel från föregående år	10 868 351	10 741 536	2 505 495
Årets finansieringsintäkter	25 000 000	25 000 000	25 000 000
Summa intäkter	35 868 351	35 741 536	27 505 495
Naturinsatser	2 000 000	2 000 000	2 000 000
Kostnader			
Forskning			
Doktorander	3 343 422	2 004 858	1 620 947
Postdocs	2 512 914	1 757 266	1 837 084
Mindre forskningsprojekt	4 645 658	4 269 751	997 556
Större forskningsprojekt	15 081 792	14 531 401	12 957 873
Internationellt utbyte	600 000	600 000	200 000
Forskningsledning	1 866 740	1 866 740	2 001 000
Forskningskonferenser, seminarier, övrigt	380 000	205 000	770 000
Summa Forskning	28 430 526	25 235 016	20 384 460
Utbildning			
Akademisk utbildning	370 000	265 000	375 000
Yrkesutbildning	75 000	75 000	50 000
Utveckling av utbildning	50 000	77 025	100 000
Utbildningsansvarig m m	650 000	650 000	567 000
Övrig kunskapspridning	100 000	37 000	30 000
Summa Utbildning	1 245 000	1 104 025	1 122 000
Kommunikation			
Kommunikationsansvarig m m	940 000	1 340 000	1 480 800
Marknadsföring	50 000	50 000	100 000
Digital kommunikation, print, övrigt	500 000	250 000	230 000
Summa Kommunikation	1 490 000	1 640 000	1 810 800
Kansli			
Ledning	3 565 000	3 565 000	3 560 000
Ledningsstöd	170 000	115 000	265 000
Lokalkostnad	1 300 000	1 300 000	1 300 000
Projektportal, medlemsavgifter, övrigt	262 000	277 000	259 000
Summa Kansli	5 297 000	5 257 000	5 384 000
Justeringspost för övrig forskningsverksamhet	-594 175		-1 195 765
Summa kostnader	35 868 351	33 236 041	27 505 495
Överskjutande medel till nästkommande år	0	2 505 495	0

Intäkter

Årets finansieringsintäkter kommer från K2:s sex parter – Lunds universitet, Malmö universitet, VTI, Region Stockholm, Västra Götalandsregionen och Region Skåne – som skjuter till tre miljoner kronor vardera, varav Lunds universitet och Malmö universitet bidrar med två miljoner i kontanta medel och en miljon kronor vardera i

naturainsatser. Därtill skjuter tre statliga finansiärer - Vinnova, Trafikverket och Formas - till tre miljoner kronor vardera.

Forskning

Utifrån K2:s grundanslag har verksamhetsområdet *Forskning* en totalbudget 2020 på knappt **20,4 miljoner kronor**, jämfört med drygt 28,4 miljoner kronor år 2019. I detta område återfinns K2:s forskningsområden representerade i både mindre och större forskningsprojekt. Forskningsledare, professorer, doktorander, post-docs, internationellt utbyte samt övriga forskningsprojekt hör också till detta verksamhetsområde. För att säkerställa förväntad upparbetning är en överbudgetering möjlig med högst 10 procent av de medel som avsatts för forskning under året, dvs max ca 2 miljoner.

Utbildning

Verksamhetsområdet *Utbildning* har, utifrån grundanslaget, en budget 2020 på drygt **1,1 miljoner kronor**, jämfört med drygt 1,2 miljoner kronor år 2019. Denna post består till största delen av personalkostnader för utbildningsansvarig, allmän kompetenssatsning och utveckling av utbildning. Området rymmer både akademisk utbildning och yrkesutbildning.

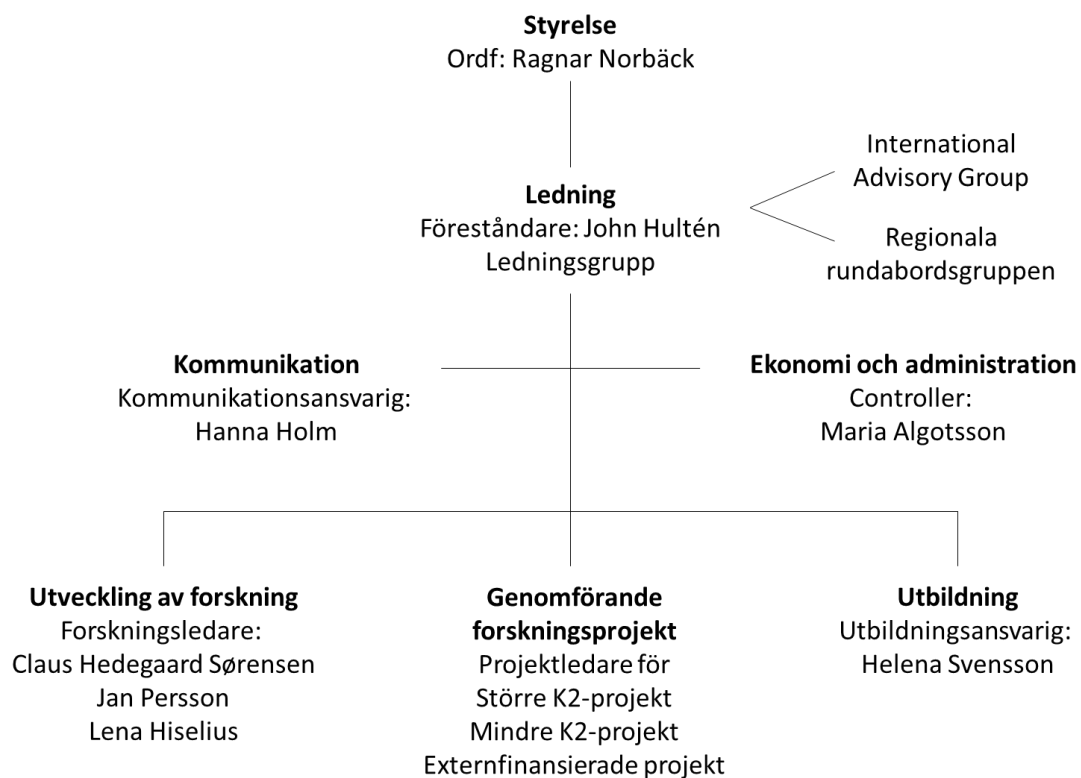
Kommunikation

Stödfunktionen *Kommunikation* har en total budget 2020 på drygt **1,8 miljoner kronor**, jämfört med knappt 1,5 miljoner kronor 2019. Denna post består till största delen av personalkostnader för kommunikationsansvarig, utveckling och support av webbplats, produktion av trycksaker och marknadsföring.

Kansli

Verksamhetsområdet *Kansli* har en budget 2020 på knappt **5,4 miljoner kronor**, jämfört med knappt 5,3 miljoner kronor år 2019. Denna post består till största delen av K2:s mer administrativa projekt såsom ledningsgrupp, styrelse, rådgivare, IAG, rundabordssamtal, controller och föreståndarskap. Här återfinns också projekt såsom lokalkostnader, K2:s intranät/ekonomisystem och jämställdhetsarbete.

Bilaga 2 - Organisation



Bilaga 3 – Styrelse, ledning och rådgivande organ

Styrelse

Ragnar Norbäck, ordförande
Anna Wildt-Persson, Trafikverket
Jens Listrup, Region Skåne
Jens Plambeck, Region Stockholm
Martin Tunér, Lunds universitet
Rebecka Lettevall, Malmö universitet
Tomas Svensson, VTI
Ulrika Bokeberg, Västra Götalandsregionen
Anders Kottorp, Malmö universitet, suppleant
Sara Persson, Västra Götalandsregionen, suppleant
Per Norman, Vinnova, adjungerad
Kristina Laurell, Formas, adjungerad

Ledningsgrupp och kansli

John Hultén, föreståndare
Claus Hedegaard Sørensen, forskningsledare
Hanna Holm, kommunikationsansvarig
Helena Svensson, utbildningsansvarig, stf föreståndare
Jan Persson, forskningsledare
Lena Hiselius, forskningsledare
Maria Algotsson, controller

Rådgivare

Bengt Holmberg, Lunds universitet

International Advisory Group

Carey Curtis, Curtin University
David Banister, University of Oxford
Graham Currie, Monash university
Karen Lucas, University of Leeds
Malene Freudendal Petersen, Aarhus universitet
Oded Cats, TU Delft

Regionala rundabordsgruppen (sammankallande)

Carl Björklund, Region Skåne
Gabriella Nilsson, Region Stockholm
Maria Larsson, Västra Götalandsregionen

Bilaga 4 – Utblick 2025

En tydlig rekommendation från den externa utvärdering av K2 som genomfördes hösten 2018, var att så snart som möjligt påbörja en diskussion om K2:s långsiktiga inriktning, dvs. perioden efter 2024. Under hösten 2019 påbörjades en sådan diskussion i K2:s styrelse. Utgångspunkten är att föra en öppen diskussion med utgångspunkt i de behov som finns i samhället och bland berörda aktörer. I arbete, som kommer att fortsätta i K2:s styrelse under 2020, behöver många olika aktörer involveras, inklusive K2:s internationella rådgivare, branschaktörer, forskningsfinansiärer och så vidare.