

# ORDBOK

för framtidens resande i städer



Ordboken har tagits fram inom ramen för K2, Nationellt kunskapscentrum för kollektivtrafik och det av Energimyndigheten finansierade projektet: "Piloter för omställning av transportsektorn genom energieffektiv bebyggelse".

**Redaktörer:**

Dalia Mukhtar-Landgren, Statsvetenskapliga institutionen, Lunds Universitet; CIRCLE, Lunds Universitet samt K2  
Lina Berglund-Snodgrass, Institutionen för landskapsarkitektur, planering och förvaltning, Sveriges lantbruksuniversitet samt K2  
Sara Ringvall-Sundkvist, Statsvetenskapliga institutionen, Lunds Universitet

**Grafisk formgivning och illustration:**

Frida Nilsson, Media-Tryck, Lunds universitet

Tryck: Media-Tryck, Lunds universitet

De slutsatser och rekommendationer som uttrycks i rapporten är författarnas egna och speglar inte nödvändigtvis K2:s uppfattning.

2024 ©Redaktörerna

Papper: omslag Invercoat 240 g, inlaga Lessebo natur, 100 g.

# Förord

Människans mobilitet utvecklas ständigt och framtidens resande har genom historien inspirerat till olika utopier och visioner. Dessa drömmar har ofta handlat om att utforska nya platser, men här finns också modernitetens strävan om snabbare och längre resor.

Syftet med ordboken är att initiera ett samtal om resandet i framtidens städer. Den bygger på antaganden om både kontinuitet och förändring. Här hittar ni trafiktekniska ord för den som vill förstå det institutionella sammanhang som framtidens resande utvecklas inom, men också en rad nyord. Eftersom framtidens resande utvecklas i olika riktningar ingår både ord som är relaterade till tekniska innovationer och ord som riktar fokus mot kroppen, rummet och vardagens mobilitet.

Orden är skrivna av 57 forskare från olika discipliner, bland annat planeringsforskare, ingenjörer, geografer, hälsovetare, ekonomer och statsvetare, alla med sina unika perspektiv. Det är inte en komplett samling, utan en ögonblicksbild av ord som kan vara viktiga i relation till dagens och framtidens resande i städer. Ordboken är inte avgränsad till nu existerande definitioner i policies eller regelverk och syftar inte heller till att ge en uttömmande vetenskaplig definition (då nästan alla begrepp kan definieras på många olika sätt!). Avsikten är istället att erbjuda en ingång som vi hoppas ska kunna debatteras och diskuteras.

Vår ambition är inte således inte att peka ut en specifik väg framåt – tvärtom är tanken att uppmuntra till dialog mellan olika grupper som är engagerade i framtidens resande. Oavsett om du är pendlare, ingenjör, planerare, innovatör, politiker eller medborgare, hoppas vi att den här boken gör det lite lättare för dig att delta i samtalet om vart vi är på väg!

# Innehåll

## A

A-traktor  
Acceleration  
Affektiv atmosfär  
AI  
Aktiv mobilitet  
Algoritm  
Allmän platsmark  
Anropsstyrd trafik  
Användargrupper/användare  
Användbarhet  
App  
Autobesitas  
Autonoma fordon  
Autonomisering  
Avgaser  
Avstånd

## B

Barriäreffekt  
Bensinmack  
Bibehållen mobilitet  
Bike & Ride  
Bil  
Bilberoende  
Bilfria zoner  
Bilfritt boende  
Bilism  
Biljett  
Bilkultur(er)  
Bilnorm  
Bilpool  
Bus Rapid Transit (BRT)  
Bränsle  
Bränsleupproret  
Buller  
Buss

## C

Cykel  
Cykelbud  
Cykelkultur  
Cykelkök  
Cykellogistik  
Cykelparkering  
Cykelpool  
Cykelskola  
Cykelvägar

## D

Dashboard  
Data  
Datacenter/Datahall  
Delad mobilitet  
Delat utrymme/delad  
hastighet  
Delningsekonomi  
Demokratiskt deltagande  
Digital nomad  
Digitala servicelösningar (DiSS)  
Digitalisering  
Drönare  
Dörr till dörr

## E

Efterfrågestyrd kollektivtrafik  
Elektrifiering  
Elfordon  
Elvägar  
Energi  
EPA-traktor

## F

Flanör  
Flyg  
Feministisk snöröjning  
Femton-minutersstaden  
Fordon  
Framkomlighet

Funktionsnedsättning

Färdbevis

Färdtjänst

Färja

Förare

Försening

Första/Sista milen

## G

Gata

Gaturum

Geofencing/geostängsel

Gigarbete

Global Positioning System (GPS)

Grön målning

Gång

Gångvägar

## H

Hanka, Hänka

Hastighet

Hela resan

Hyrbil

Hyrckelsystem

Hållbart resande

Hållplats

Högtrafik

## I

Icke-resande

Immobilitet

Infrastruktur

Infrastrukturplaner

Intermodal

## J

Juicers

Jämställd snöröjning

## K

Karta

Kiss & Ride

Klimatanpassning

KoI-TRAST

Kollektivtrafikorienterad  
bebyggelseplanering (KOB)

Kollektiv mobilitet

Kollektivtrafik

Kollektivtrafikbarometern

Kollektivtrafikrutt

Kombinerad mobilitet

Konsekvensbedömning

Kontrolltorn

Kropp

## L

Laddplats

Landskap

Landskapsanpassning

Lekgata

Leverans

Lifta

Linbana

Linje

Livsmiljö

Ljudlandskap

Luftföroreningar

Luftkvalitet

Lådcyklar (lastcyklar)

## M

Mobilitet-som-tjänst (MaaS)

Mamils

Mark

Mikromobilitet

Miljözon

Mobilist

Mobilitet

Mobilitetserbjudande

Mobilitetshubb

Mobilitetshus  
Mobilitetsplånbok  
Mobilitetsrättvisa  
Mobilitetsåtgärder  
Mobility management  
Molnet  
Moped  
Mopedbil  
Motilitet  
Motorcykel  
Multimodal

## N

Nollutsläppsfordon/noll-emissionsfordon  
Nollvisionen  
Nämnd  
Nöjd-kund-index

## O

Omsorgsresor  
(O)skyddade trafikanter

## P

Park & Ride  
Parkering (bil-)  
Parkeringshus  
Parkeringsnorm (P-norm)  
Peak hour  
Peer to peer (P2P)  
Pending  
Pendlarparkering  
Periodkort  
Planering  
Planka  
Plattform  
Plattformsekonomi  
Promenera  
Punktlighet  
Pålitlighet (kollektivtrafikutbudets)

## Q

## R

Realtidsdata  
Reboundeffekt  
Reducerad efterfrågan  
Regional kollektivtrafikmyndighet (RKM)  
Res | a | nde  
Resenär  
Resepanering  
Resvanor  
Resväg  
Rusningstrafik  
Räckviddsängest  
Rörelsefrihet

## S

Samråd  
Samåkning  
SCAFT  
Sensor  
Serviceresor  
Shared space/pace  
Sista milen  
Självständig mobilitet  
Skjuts  
Skolgata  
Skolväg  
Skoter  
Smart mobilitet  
Sommargator  
Spårvagn  
Stadsmiljö  
Stråk  
Supercykelväg  
Säkerhet  
Särskild(a) persontransport(er)  
Sömlös mobilitet

## T

Taxi  
Tid  
Tidtabell  
Tillgänglighet  
Tillgänglighetsanpassning  
Tjänstedesign  
Tolka  
Trafik  
Trafikarbete  
Trafikbuller  
Trafikförsörjningsprogram  
Trafikförvaltning  
Trafikmaktordning  
Trafikseparering  
Trafiksäkerhet  
Transport  
Transportarbete  
Transportation Network  
Company (TNC)  
Transporteffektivitet/  
Transporteffektivt samhälle  
Transportfattigdom  
Transportinfrastruktur  
Transportlöpning  
Transportplanering  
Transporträttvisa  
Transportsnål samhälls-  
planering  
TRAST  
Trygghet  
TRÅD  
Trängsel  
Tåg

## U

Universell utformning/design  
Uppkopplade fordon  
Urbana luftfarkoster  
Utsläpp  
Utökad väntplats

## V

Véломobilitet  
VGU  
Väld  
Väg-till-mångfald  
Vägen är målet  
Vägvrede  
Väntan  
Väntepraktik

## W

Woonerf

## X

X-minutersstaden

## Y

Yrkesförare/yrkeschafför

## Z

Zero Emission Zone (ZEZ)  
Zon

## Å

Återvändsgata  
Återvändsgränd

## Ä

Ändhållplats

## Ö

Öppna data  
Övergångsställe  
Översiktsplan

## Författarlista





# A

## A-traktor

Ett ombyggt fyrhjuligt fordon, vanligtvis en personbil eller traktor, som får framföras i max 30 km/h. Benämns ofta i vardagligt tal som EPA-traktor. Åldersgränsen är 15 år och kräver AM-körkort eller traktorkort. A-traktor ska utrustas med en så kallad LGF-skyld som varnar för långsamtgående fordon.

Namnets ursprung kopplas till lågpriskedjan EPA (numera en del av Åhléns) och ska reflektera EPA-traktorns låga pris och enklare kvalitet. Under 2010-talet har A-traktorernas popularitet i Sverige ökat kraftigt, och en ny musikgenre, så kallad EPA-dunk, har vuxit fram med populära akter som Fröken Snusk och Hooja. Sedan 31 augusti 2023 gäller bälteskrav för A-traktorer, och det får numera bara färdas en person per sittplats och bälte. Ett medialt mycket uppmärksammat exempel är den 10 ton tunga Scania-lastbil som byggts om till A-traktor och tillhörde en 15-åring på Gotland.

*Ida Andersson*

## Acceleration

1) Acceleration är förändring av hastighet med tiden. Uppstår som ett resultat av kraftens verkan. Acceleration sker både vad gäller hastighet och riktning. En punkt eller ett föremål som rör sig i en rät linje accelererar om den snabbar upp eller saktar ner. Rörelse på en cirkel accelererar även om hastigheten är konstant, eftersom riktningen ständigt förändras.

*Emad Mukhtar*

2) Socialteoretikern Hartmut Rosa beskriver *social acceleration*, eller upplevelsen att våra liv går allt snabbare och förändras i allt högre hastighet, som ett av modernitetens

grundläggande levnadsvillkor. Han skiljer mellan tre samverkande former av acceleration: den tekniska, som handlar om den maskinella ökningen av hastigheten inom områden som transport och kommunikation, vilket påverkar vår upplevelse av tid och rum; de accelererande sociala förändringarna, som syftar på snabbare skiften i kulturella och sociala normer, och slutligen rör individuell acceleration upplevelsen av en ständig tidspress mot bakgrund av ökande krav på produktivitet och effektivitet. De olika formerna förstärker varandra och bildar tillsammans ett självgående kugghjul, och en upplevelse av ett allt snabbare livstempo.

*Janet van der Meulen och Dalia Mukhtar-Landgren*

## **Affektiv atmosfär**

Affekt kan förstås som en relation och handlar om människors förmåga att relatera till varandra samt till objekt och platser. Olika urbana miljöer kan sägas skapa olika affektiva atmosfärer, vilket handlar om hur olika konstellationer av människor, platser och objekt väcker känslor; det som vi brukar beskriva som vår upplevelse av en situation, en plats, eller ett sammanhang. Urbana atmosfärer kan möjliggöra eller hindra vissa rörelser och aktiviteter och skapar på så sätt känslor som exempelvis glädje, upprördhet eller oro. Den affektiva atmosfär som utgörs av den byggda miljön, såsom busshållplatser och tågstationer, kan betraktas som en affektiv kontext som formar förutsättningarna för rörelser och känslor.

*Hoai Anh Tran*

## **AI**

En förkortning av artificiell intelligens och innebär datorbaserade processer och system som efterliknar människans intelligens och kognitiva förmåga att lära sig, resonera, uppfatta, förstå och lösa problem. Utvecklingen av AI kan potentiellt påverka utvecklingen av framtidens resande inom en rad olika områden som **autonoma fordon**, trafik-

styrning genom **realtiddata** (trafikflöden, väder) och optimering av olika tjänster som laddinfrastruktur för elbilar. AI är också en del av planeringen av framtidens städer genom digitala tvillingar och automatiserade bygglov. Samtidigt är utvecklingen av AI inom framtidens resande inte riskfri: insamling och bearbetning av stora mängder data reser farhågor om ägande av data samt personlig integritet och datasäkerhet, andra framhåller risker relaterat till möjligheten att fjärrstyra system och fordon. Därutöver finns också risker relaterade till rättvisa och diskriminering: AI tränas på stora mängder data, om den befintliga datan innehåller bias riskerar AI att förstärka eller reproducera den (se **data, algoritm**). Utöver risker relaterade till data, har även frågor relaterade till arbete lyfts, till exempel för yrkesförore.

*Lina Berglund-Snodgrass och Dalia Mukhtar-Landgren*

## **Aktiv mobilitet**

Används vanligtvis synonymt med gång och cykling, men refererar i bredare bemärkelse till alla former av resor som framdrivs helt eller delvis av mänsklig muskelkraft. Exempel vid sidan om gång och cykel är löpning, paddling, rullstolsförflyttning, simning, skateboarding, skidåkning, skridskoåkning och användning av sparkcykel.

*Elias Isaksson*

## **Algoritm**

Ett knippe regler – ett matematiskt recept – för hur en uppgift eller ett specifikt problem ska lösas steg för steg. Algoritmer är centrala i all databaserad utveckling och AI. Det är exempelvis algoritmer som är kärnan i olika reseplaneringstjänster såsom Google Maps eller Open Trip Planner. Algoritmer kan vara öppna (open source) eller utgöra affärshemligheter och kringgärdas av olika sekretessavtal, vilket kan försvåra transparens och insyn i problemlösningen. Vilken data som algoritmerna ska använda sig av kan vara politiskt omstritt. Barcelona har exempelvis krävt att en busslinje som passerar ett stort

turistmål inte ska inkluderas i Google Maps algoritmer eftersom bussarna blir överbefolkade av turister. Algoritmer kan också vara behäftade med olika bias, så kallad algoritmisk bias, där de oavsiktligt införlivar fördomar och värderingar i problemlösningen, vilket kan leda till orättvis behandling av vissa grupper.

*Lina Berglund-Snodgrass*

## **Allmän platsmark** se Mark

### **Anropsstyrd trafik**

Trafik som endast utförs om en resenär (eller flera) har beställt en resa. Finns i många olika varianter, från att fordonet följer en tidtabell och rutt (men endast om någon beställt en resa) till att ett fordon kör resenären från en geografisk punkt till en annan när denne önskar resa (det vill säga som taxi) men om möjligt med ytterligare resenärer. Anropsstyrd trafik finns både i form av öppen trafik för alla och med begränsningar såsom färdtjänstresa och sjukresa (ofta kallad särskild kollektivtrafik). I Sverige finns en relativt lång historik av anropsstyrd trafik ofta med syftet att öka tillgänglighet utanför tätorter där kollektivtrafiken har dålig täckning. Anropsstyrd trafik innefattar den något mer moderna benämningen **efterfrågestyrd kollektivtrafik** som dock endast innefattar trafik som är öppen för alla.

*Jan Persson*

### **Användargrupper/användare**

Grupper av personer med gemensamma behov och/eller förutsättningar. Begreppet refererar oftast till grupper som avviker från den föreställda normen om den vita, manliga, funktionsdugliga bilisten eller arbetspendlaren utan medresenärer eller skrymmande bagage. Det kan röra sig om grupper såsom barn och unga, äldre och personer med funktionsnedsättningar, eller om grupptillhörighet baserad på användning av miljön eller hur man tar sig fram, såsom cyklister och gångtrafikanter. För att skapa mer jämlika

och rättvisa villkor för mobilitet kan det därför vara av stor betydelse att identifiera och analysera olika gruppers behov och förutsättningar, och reflektera över om det finns grupper som missgynnas jämfört med andra.

Inga användargrupper kan ses som homogena, även om de kan ha mycket gemensamt. Därför är det relevant att också titta närmare på exempelvis olika typer av funktionsnedsättningar, allt från rörelsenedsättning och synnedsättning till nedsatt orienteringsförmåga och neuropsykiatriska funktionsnedsättningar. Ålder är betydelsefullt, där användargrupper såsom barn, eventuellt uppdelat i grupperna förskolebarn, barn i skolåldern och tonåringar, samt äldre personer har olika behov men även förutsättningar för sin mobilitet. Yngre barn och äldre personer är två användargrupper som särskilt kan gynnas av att deras förutsättningar och perspektiv tas tillvara i arbetet med mobilitet. Det har ibland hävdats att fokus på dessa två grupper också skapar goda förutsättningar för alla andra.

Även andra faktorer kan påverka människors förutsättningar för mobilitet och vara en grund för att identifiera och främja olika användargrupper, till exempel personer med vårdbehov och utlandsfödda eller etniska minoriteter. Dessutom kan det ibland vara av vikt att identifiera och främja andra typer av användargrupper, relaterat till kön, klass, sexualitet med mera, såsom transpersoner, småbarnsföräldrar, barnrika familjer och gravida.

*Märit Jansson och Tanja Joelsson*

## **Användbarhet**

Fokuserar på hur väl trafikmiljön möjliggör för individer att resa, förflytta sig och vara delaktiga i samhällslivet. Användbarheten inkluderar hela resan; den fysiska miljön såväl som informationsteknologi. Begreppet tar sin utgångspunkt i subjektiva upplevelser, vilket innebär att individen, i sin bedömning av användbarheten, inkluderar sina fysiska och kognitiva förutsättningar, men också acceptans av teknik och ansträngningar som krävs för att

hantera utmaningar i miljön. Att transportsystemet ska vara användbart fastställs i de transportpolitiska målen, vilket ställer större krav på utformningen än att uppnå kraven för tillgänglighet.

*Gunilla Carlsson och Helena Svensson*

## **App**

En vanlig förkortning av 'software application' (engelska för mjukvaruapplikation), ofta särskilt avsedd för mobiltelefoner eller surfplattor. Appen är ett gränssnitt av bild, ljud och annan information som användaren upplever som en helhet, och som skapar en upplevd nytta som utökar telefonens funktionalitet på ett avgränsat och uppgifts-specifikt sätt. När det gäller resande kan dessa uppgifter handla om appar för navigering och ruttplanering (till exempel Google Maps, Apple Maps, Waze) men också biljettförsäljning eller hyra av plattformsbaserade fordon som cyklar eller elsparkcyklar. En rad pilotförsök har under flera år genomförts för att samla olika mobilitetstjänster i en och samma app (se till exempel MaaS).

En app består av kod som kräver data såväl som genererar ny (individualiserad) data, och kräver ofta internetuppkoppling, viss hårdvara (GPS, kamera) eller specifika mjukvarubibliotek för att fungera. Detta genererar i sin tur enorma mängder individualiserad data, som sedan kan användas för att anpassa och förbättra tjänsten. Datan kan också säljas vidare och genererar då potentiellt nya inkomstkällor.

*James White*

## **Autobesitas**

En beteckning på utvecklingen mot allt större och tyngre bilar. Enligt den europeiska miljöorganisationen Transport & Environment blir bilar en centimeter bredare varje två år – och dessutom blir de tyngre, längre och högre.

*Janet van der Meulen*

## Autonoma fordon

Autonoma fordon är kapabla att fatta beslut utan direkt mänsklig inblandning. Sensorer monterade på bilen, såsom kameror, ekolod och lidar ger realtidsdata om den omgivande miljön. En dator ombord på fordonet känner sedan igen objekt i den omgivande miljön. Tack vare historiska data kan autonoma fordon också känna igen och hantera en otalig mängd trafiksituationer. Maskininlärning kan konceptualiseras som en process där autonoma fordon ständigt "lär sig att köra". Realtidsdata processas och matas sedan in i **algoritmer**, som avgör hur fordonet ska besluta: till exempel styra åt ett visst håll, bromsa hastigt eller accelerera. Denna data delas även mellan fordon. Såväl sensordata som aktuell trafikinformation samlas in och delas av fordon ute i trafiken. Det huvudsakliga lärandet sker än så länge "back-office" i meningen att data samlas in och bearbetas centralt hos fordonstillverkaren. Ambitionen är att varje enskilt fordon ska fungera som en del av en större integrerad fordonsflotta, där lärandet sker kollektivt, i hela flottan, hela tiden.

*Alexander Paulsson*

## Autonomisering

En teknologisk trend och process som handlar om att ge digitala system och processer självständighet att göra upp-gifter och fatta beslut utan kontinuerlig mänsklig inblandning. Utvecklingen omfattar allt från fordon (inklusive olika typer av robotar), kontroll och styrning av transportflöden till automatiserat beslutsfattande i planeringsprocesser. Autonomiseringsprocesser är behäftade med etiska och moraliska dilemman kopplat till **säkerhet** och ansvar såväl som rättvisa.

*Lina Berglund-Snodgrass*



## **Avgaser**

1) Gas som bildas som restprodukt när bränslen såsom diesel, bensin och etanol förbränns i en motor. Fordon med förbränningsmotorer såsom bilar och bussar klassificeras efter hur mycket koloxid (CO), kolväten (HC), kväveoxider (NOx) och partiklar som släpps ut. Gaserna påverkar luftkvaliteten såväl som bidrar till växthuseffekten.

*Lina Berglund-Snodgrass*

2) Avgaser i form av växthusgasutsläpp och de klimatförändringar som följer i exempelvis vägtrafikens kölvatten kan förstås i termer av långsamt våld. Att betona våldets långsamhet möjliggör framlyftandet av fenomen som vanligtvis inte förstås som våld, men som över tid kan ha synnerligen våldsamma effekter på miljö, djur och människor.

*Dag Balkmar*

## **Avstånd**

1) Förhållandet mellan platser, noder eller företeelser utifrån den beräknade, uppskattade eller upplevda sträckan som uppstår när vi betraktar dem i relation till varandra.

*Sara Ringvall-Sundkvist*

2) När ett här ställs i relation till ett där uppstår ett avstånd. Avstånd – mellanrummet mellan här och där.

Hur hanterar vi mellanrummet i framtiden?

Vi kan försöka göra det mindre, göra det tillgängligt för fler, göra upplevelsen av det mer inkluderande och utforska alternativ till att faktiskt behöva förflytta sig i det.

Hur reser vi genom och i mellanrummet i framtiden?

Både digitalt och fysiskt. En omställning från fossildrivit till fossilfritt, från individuellt till kollektivt, från tanken om det privatägda till gemensamma delade tjänster.

Betydelsen av avstånd för framtidens resande handlar på så sätt om möjligheten att skapa hållbara mellanrum.

*Sara Ringvall-Sundkvist*

# B

## Barriäreffekt

Fysiska eller upplevda hinder som skapas av transportinfrastruktur som vägar, järnvägar och andra transportleder. Ett exempel är när djur, cyklister eller fotgängare behöver, men inte kan, korsa en tungt trafikerad väg. Dessa barriärer kan begränsa individens **rörelsefrihet** vilket potentiellt kan få fysiska och sociala konsekvenser, inklusive begränsningar i människors tillgång till arbetstillfällen eller sociala mötesplatser. De kan också innebära säkerhets- och hälsorisker. I planeringen arbetar man med olika lösningar för att minska barriäreffekter, exempelvis gångtunnlar under trafikerade vägar eller gröna länkar för djur och broar. Trots dessa insatser kan exempelvis en stor väg kvarstå som ett upplevt hinder eller till och med en gräns.

*Sara Ringvall-Sundkvist*

## Bensinmack

En kommersiell serviceinrättning som säljer drivmedel till motorfordon. Bensinmacken är en av huvudkaraktärerna i sagan om framväxten av folkhemmets **bilnorm** under senare del av 1900-talet och en central nod i transportsystemet. Parallellt med ökat bilanvändande, ökade också behovet av bränsle och en stödjande infrastruktur för att kunna fylla på (tanka) bränsle på strategiska platser (att jämföra med dagens **räckviddsångest**). Med bilismen växte en kommersiellt gångbar bilvårds- och bränslerelaterad marknad fram. Även om försäljning av bränsle är bensinmackens övergripande syfte, genomgår mackar ständiga förändringsprocesser i såväl utformning som med avseende på vilken typ av kompletterande tjänster och service som ska tillhandahållas. Bensinmackens framtid kommer att formas av bland annat ett förändrat behov i efterfrågan på bränsle,

samt ett potentiellt fokusskifte till andra typer av noder i transportsystemet, exempelvis laddplatser.

*Sara Ringvall-Sundkvist*

## **Bibehållen mobilitet**

När funktionsnedsättningar hindrar individens mobilitet (möjlighet att resa och förflytta sig) är det viktigt att beakta vad som kan göras på samhälls- och individnivå för att enskilda individer ska kunna fortsätta att vara aktiva och delaktiga i samhället. Utgångspunkten bör vara vad individer kan, måste och vill göra. Det kan handla om att erbjuda kollektivtrafik som alla kan använda, olika slags rese-coachning och särskild **persontransport**.

*Gunilla Carlsson och Helena Svensson*

## **Bike & Ride**

Ett system som underlättar för pendlare att kombinera cykling med kollektivtrafik. Grundtanken är att personer cyklar till en kollektivtrafikstation, ofta en tågstation, där de kan parkera sin cykel i ett tillgängligt och ofta övervakat cykelställ eller cykelgarage. Sedan fortsätter de sin resa med kollektivtrafik. Förutom grundtjänsterna kan anläggningen också inkludera andra tjänster som cykelreparation, omklädningsrum, laddningsstationer för elcyklar och skärmar med realtidsinformation om avgångar. Syftet med Bike & Ride är att underlätta användningen av hållbara transportmedel genom att uppmuntra **kombinerade resor**.

*Dalia Mukhtar-Landgren*

## **Bil**

Ett motordrivet fordon, oftast försett med fyra hjul, som är ämnat för att transportera en eller ett fåtal personer. Kan ha förare eller vara autonom.

*Red.*

## Bilberoende

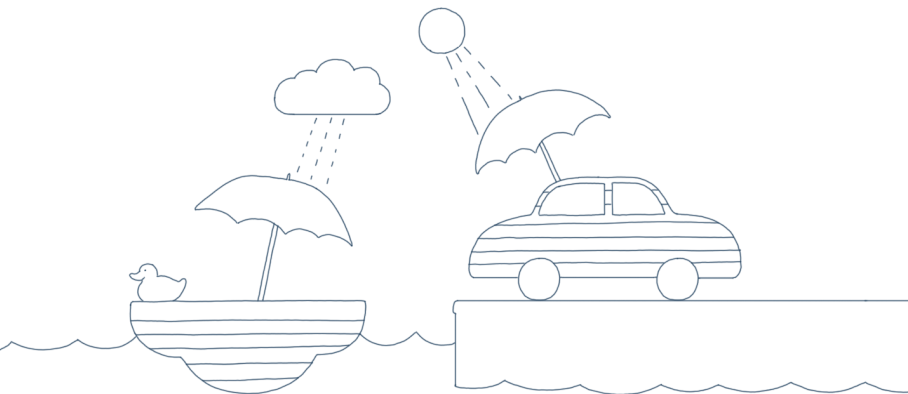
Den modernistiska samhällsplaneringen utgår från antagandet att människor har tillgång till bil. Om aktiviteter och destinationer inte kan nås inom rimlig tid och på ett säkert sätt med andra färdssätt än bil kan man tala om skapandet av ett bilberoende. Men vad som uppfattas som rimlig tid är också subjektivt och baseras på invant resbeteende, inte sällan i form av en mental kartläggning där vi ställer restiden med bil mot restid med andra transportslag. Här har forskning visat att vi tenderar att underskatta kostnaden för en bilresa och överskatta kostnaden och tiden för alternativa möjligheter (exempelvis att det är för dyrt med kollektivtrafik eller för långt att cykla). Ibland (till exempel i kollektivtrafiken) fastställs en maximal restid, som ofta ställs emot restiden med bil.

*Janet van der Meulen*

## Bilfria zoner

Avgränsade delar av en stad där bilar inte tillåts eller har begränsad framkomlighet, i syfte att främja miljömässigt hållbara transportalternativ, öka trafiksäkerheten eller skapa mer levande stadskärnor. Dessa bilfria zoner kan även i vissa fall gestaltas om för att skapa mer lugna och lekfulla miljöer.

*Tanja Joelsson och Märit Jansson*



## Bilfritt boende

Enligt svenska kommunala regelverk, så kallade **parkeringsnormer** (P-norm), ska nybyggnation förses med ett antal parkeringsplatser. Bilfritt boende är en trend där nya bostadshus byggs med låg P-norm, det vill säga utan (P-norm noll), eller med få, parkeringsplatser. Husen är ofta arrangerade för att underlätta resande med andra färdmedel än bil, exempelvis kollektivtrafik eller cykel och gång. Ofta är husen lokaliserade nära viktiga kollektivtrafikstråk, och fastighetsägarna erbjuder olika mobilitetstjänster för de boende under en begränsad tidsperiod. Bilfritt boende är emellertid ingen ny företeelse, utan utgjorde normen innan bilens inträde på 1950-talet. Studentbostäder och äldreboendestäder är andra exempel på bostäder som byggs med jämförelsevis få parkeringsplatser.

*Lina Berglund-Snodgrass*

## Bilism

En samhällsstruktur och kultur där bilen spelar en central roll för inte bara vårt resande utan även vårt vardagsliv. Bilismens utbredning förändrade livsmönster genom att förändra och öka tillgängligheten till platser att arbeta, bo och konsumera. Den innebar också framväxten av olika noder och en infrastruktur av vägar, motorvägar, bensinmackar, vägkrogar och parkeringsplatser, samtidigt som fotgängares (och cyklisters) mobilitet ofta anpassades till bilen genom etableringen av passager, trottoarer och andra former av **trafikseparering** med syftet att öka säkerheten men också bilens framkomlighet (se **SCAFT**). Bilismen innebär också en viss spårbindenhet då vardagsresandet i städer som är planerade utifrån bilismen kan vara svårt att lösa med andra transportslag, vilket skapar ett **bilberoende**.

*Dalia Mukhtar-Landgren och Janet van der Meulen*

**Biljett** se Färdbevis

## Bilkultur(er)

De kulturer som formas av grupper som samlas kring ett gemensamt motorintresse, exempelvis Volvobilar, bilstyling eller folkrace. Bilkulturer är ett resultat av föränderliga och dynamiska kulturella processer och är produkter av sina kulturella sammanhang. Bilkulturer omfattar därmed en mångfald av (o)lika uttryck, vilka skiftar över tid och plats.

*Dag Balkmar och Tanja Joelsson*

## Bilnorm

Ett samhälle byggt kring motoriserade transportsätt som privatbilen, understött av offentliga investeringar som möjliggör dess utbredning och dominans. Begreppet syftar på att bilen och bilens framkomlighet sätts före andra trafikslag, men också att bilen premieras socialt och kulturellt. Bilnormen kan ta sig i uttryck i den byggda miljön (som till i exempel infrastruktur), i planering (inklusive **trafikseparering**), policy, politik, men också socialt, symboliskt och kulturellt, exempelvis i relation till könsnormer och status.

*Tanja Joelsson och Dag Balkmar*

## Bilpool

En tjänst som gör det möjligt för flera personer att dela på ett antal bilar, vilket potentiellt ersätter behovet av att äga en egen bil. Fenomenet, som är en form av bildelning, kan idag ses som en del i delningsekonomin, och ett exempel på delad mobilitet – men samtidigt var ju också bilpooler förekommande i städer även innan **delningsekonomis** genomslag.

Det finns huvudsakligen två olika former av bilpooler. Den ena består av bilar som är stationerade till specifika parkeringsplatser där användare hämtar och lämnar dem. Dessa kan exempelvis ligga i anslutning till ett nybyggt område, en avgränsad fastighet, ett företag eller vara del av **mobilitetserbudanden** i **bilfritt boende**. Den andra formen är friflytande bilpooler (ibland kallade friflytande bildelning) där användare kan hämta och lämna bilen där

man vill. Bilpooler finns både i kommersiell och privat form men även i andra utformanden som bilkooperativ.

*Dalia Mukhtar-Landgren*

## **Bus Rapid Transit (BRT)**

Ett planeringskoncept som syftar till att åstadkomma högkvalitativa busslinjer med kortare restider, högre pålitlighet och starkare identitet än konventionella busslinjer. En BRT-linje har ofta ett eget körfält där bussarna har företräde. BRT jämförs ofta med spårtrafik, med grundidén att försöka efterlikna högklassig spårtrafik utan att behöva bygga spårinfrastruktur.

*Joel Hansson*

## **Bränsle**

En substans, exempelvis kol, olja, och gas som vid förbränning frigör energi. Upptäckten av fossila bränslen på 1800-talet – såsom kol och olja – blev tillsammans med andra stora teknologiska framsteg en fundamental utgångspunkt för industrialiseringen.

*Lina Berglund-Snodgrass*

## **Bränsleupproret**

Bränsleupproret är en rörelse i främst sociala medier som verkar för lägre bränslepriser i Sverige. Det bildades 2019 (tidigare namn på gruppen var Bensinsupproret och Bensinupproret 2.0) och fick snabbt en stor medlemstillströmning på Facebook och kom genom sitt lobbyarbete att påverka den politiska debatten om landsbygden och bränslepriserna inför valet 2022. Bränsleupprorets medlemmar har särskilt riktat in sig på reduktionsplikten, ett styrmedel som syftar till att successivt öka inblandningen av förnybara bränslen i bensin och diesel, men de driver även andra frågor som exempelvis lägre bränsle- och energiskatt.

*Jens Portinson Hylander*

## Buller

Ljud som är oönskat och upplevs som störande.

*Kristofer Mattisson*

### 1) Trafikbuller

Allt ljud som genereras från motoriserade fordon är anse som oönskat och störande. Detta innefattar ljud genererat av motor och avgassystem, kontakt mellan däck och vägyta samt turbulens i luften då fordonet framförs.

*Kristofer Mattisson*

### 2) Bullerskydd

Olika vätgåtgärder som syftar till att minska störande buller, med hänsyn till de hälsoeffekter buller kan orsaka. Exempel är bullerskyddsskärm eller vall men också asfalt med bullerdämpande egenskaper.

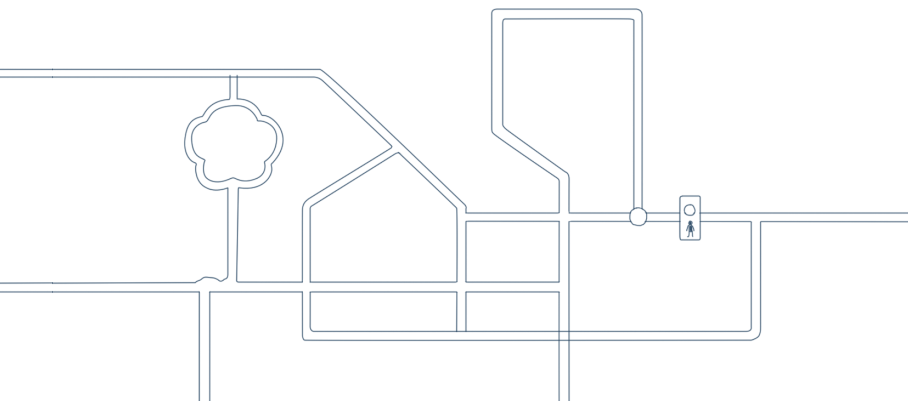
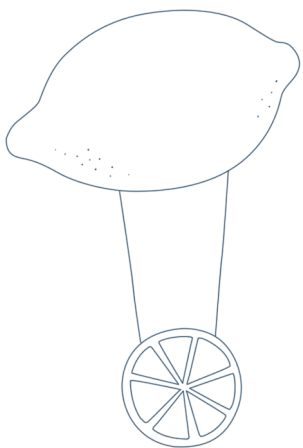
*Dalia Mukhtar-Landgren*

## Buss

Ett större motordrivet och hjulburet fordon med plats för fler än åtta passagerare, exklusive förare. Bussar kan framföras med hjälp av olika drivmedel, exempelvis el eller biogas. Kan indelas i lätta och tunga bussar. Bussar används dels för privata resor, och dels som en kollektivtrafiktjänst. Buss som en del av en kollektivtrafiktjänst möjliggör för passagerare att transporteras längs en linje enligt ett schema med möjligheten att kliva på- och av vid hållplatser.

*Sara Ringvall-Sundkvist*





# C

## Cykel

Fordon med ett eller flera hjul som drivs med tramp- eller vevanordning genom muskelkraft och som i första hand är avsett för persontransport. Kan ibland också inbegripa mindre fordon som kan vara helt eldrivna alternativt med elassistans och fordon vars huvudsakliga syfte inte nödvändigtvis är persontransport, exempelvis elcyklar, permobiler, e-scooters, segways, lastcyklar och "cykellastbilar".

*Martin Larsson*

**Cykelbud** se Leverans

## Cykelkultur

Benämning på cyklingens mångfald, komplexitet och föränderlighet. Omtalas ibland i termer av stark eller svag cykelkultur. I områden eller städer som präglas av stark cykelkultur är cykling ett vanligt sätt att transportera sig. Cykling präglas av en mångfald användare, ofta med en väl utbyggd cykelfrämjande infrastruktur. Svag cykelkultur avser områden eller städer där endast vissa sociala grupper cyklar, där det finns ett behov av att skapa förutsättningar för ökad och inkluderande cykling genom olika cykelfrämjande insatser. Cykelkultur omfattar olika (sub) kulturella inslag och uttryck, exempelvis cykelklubbar för tävlingsverksamhet, cykelkök som fungerar som kollektiva cykelverkstäder, eller andra former av cykelaktivism, där cykeln används som politiska plattformar för ökad och mer inkluderande cykling. Ett exempel på det sistnämnda är utställandet av vita cyklar (spökyklar) på platser där en cyklist blivit påkörd och dödad.

*Dag Balkmar*

## Cykelkök

Ett icke-kommersiellt initiativ för att främja cykelanvändandet. Består ofta av verkstäder av karaktären "gör det själv" (DIY – do it yourself) där cyklister får tillgång till verktyg och utrymme att underhålla och reparera sina cyklar.

*Sara Ringvall-Sundkvist*

## Cykellogistik se Leverans

## Cykelparkering

En dedikerad plats för ankring, förvaring och parkering av cyklar och moped klass II. Cykelparkeringar är en del av städernas cykelinfrastruktur, och möjliggör bland annat ökad bekvämlighet och säkerhet för cyklister. Behovet av cykelparkeringar identifieras ofta som en förutsättning för främjandet av inte bara aktiv mobilitet utan även kombinerade resor genom cykelparkeringar vid exempelvis tågstationer (**Bike & Ride**).

*Sara Ringvall-Sundkvist*

## Cykelpool

En samling av cyklar där medlemmar delar på en eller flera typer av cyklar, exempelvis lådcykel, lastcykel eller elcykel. Medlemmar är vanligtvis bosatta i en fastighet eller anställda på ett företag. Cyklar bokas ofta via ett bokningssystem och returneras vanligtvis till samma plats, till skillnad från ett offentligt dockningssystem eller **hyrcykelsystem**.

*Russell Cannon*

## Cykelskola

Ett tillgänglighets- och demokratiinitiativ arrangerat av framför allt ideella organisationer för att sprida cykelanvändandet och cykelkunnigheten. Vänder sig ofta till målgrupper där det på ett eller annat sätt finns olika inträdesbarriärer för att lära sig cykla.

*Sara Ringvall-Sundkvist*

## Cykelvägar

I bred bemärkelse är en cykelväg en väg avsedd för cykling, men begreppet kan också, som framgår nedan, ses som ett paraply för en rad trafiktekniska begrepp (inklusive "cykelväg"!)

*Red.*

### 1) Cykelbana

En avskild väg för cyklister och mopeder (klass II). Cykelbana skiljs trafiktekniskt från cykelväg genom att den löper parallellt med gatan eller vägen och avskiljs från biltrafiken med kantsten, gräsremsa eller liknande.

*Martin Larsson*

### 2) Cykelfält

Särskilt körfält på körbanan som genom vägmarkering anvisats för cyklande eller förare av moped klass II. Placeras intill kantsten, utmed parkerade bilar, mellan körfält för motorfordon eller intill en stödremsa i väggkanten. Ofta ett kostnadseffektivt och snabbt sätt att omfördela existerande gatuutrymme mellan trafikslag.

*Martin Larsson*

### 3) Cykelpassage

Passage för cyklister vid korsande av väg eller cykelbana. Vid obebakade cykelpassager har cyklisten väjningsplikt mot korsande trafik, och vid bevakade passager regleras väjningsplikt av trafiksignal eller av polis.

*Martin Larsson*

### 4) Cykelväg

Trafikteknisk benämning på en cykelbana som är friliggande separat konstruktion med egen linjeföring, och inte ett bihang till bilvägen, vilket ofta möjliggör en genare sträckning för cyklisterna. Trafikverket är av juridiska skäl dock förhindrade att anlägga cykelvägar.

*Martin Larsson*

### 5) Cykelöverfart

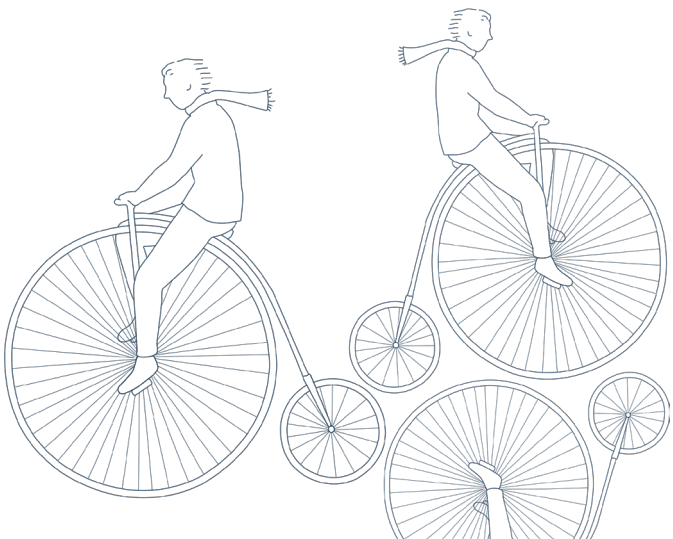
Passage för cyklister vid korsande av väg eller cykelbana där fordonsförare har väjningsplikt mot cyklisterna. Ska vara utrustad med vägmärkning, vägmärken och hastighets begränsning till 30 km/h för väjande fordon.

*Martin Larsson*

### 6) Supercykelväg

En friliggande högkvalitativ väg för cykeltrafik, främst avsedd för pendling. Detta är tänkt att vara cyklisternas motsvarighet till bilisternas motorvägar. De ska tillgodose en hög nivå av framkomlighet, genhet, komfort och säkerhet för cyklisterna. Supercykelvägen ska vara tydligt skyltad och uppmärkt, ha så få stopp som möjligt, en geometri som tillåter höga hastigheter, möjliggöra omkörning och ha mycket högt ställda krav på jämna ytor samt drift- och underhållsstandard. Alternativa benämningar är pendelcykelväg och huvudcykelstråk.

*Martin Larsson*



# D

## **Dashboard**

En virtuell plattform där olika typer av **data** om exempelvis en stad visas i ett lättillgängligt grafiskt format. Den används ofta för att förmedla information om staden, såsom miljöindikatorer och trafikförhållanden. De kan ge ett enkelriktat informationsflöde eller vara interaktiva. Begreppet, som på svenska skulle översättas till instrumentbräda, kommer från företagsvärlden där "dashboards" används för att visa upp ett företags nyckeltal (Key Performance Indicators (KPI:er)) för företagsledare. Ursprungligen avser dashboard en tavla som var placerad framför föraren av en häst och vagn i syfte att förhindra att lera stänkete på föraren och passagerarna. Över tid har dashboard utvecklats till att avse bilens instrumentbräda och senare instrumentbrädan på flygplan i vilka olika instrument för att styra fordonet var inbäddade. Framväxten av "dashboard" i städer är förknippad med det ökade intresset för "urban data" och "smarta städer".

*Devika Prakash*

## **Data**

Data är representationer av objekt, relationer och processer. De kan vara kvantitativa (exempelvis en beräkning av antalet personer som tog ett visst tåg på ett visst datum) eller kvalitativa (exempelvis en passagerares skriftliga redogörelse för sin resa och vad de gillade och ogillade). Data utgör grunden för information och kunskap, och är inbäddad i organiseringen av beslutsfattande, näringsliv och vardagsliv.

Data ligger till grund för beräkningar och drift av alla digitala system (från appar, till beräkningar av fordonsbränsleoptimering, till samordning av kollektivtrafiknätverk).

I rådande trender relaterade till realtidsberäkningar för framtidens resande är (realtids)data en avgörande komponent. Det har i sin tur lett till en ständigt ökande variation, volym och hastighet i produktionen av data (det vill säga Big data).

Data kan vara öppna (se **öppna data**) och delas mellan människor, grupper och organisationer, men de kan också ses som en av de mest värdefulla och bevakade privata tillgångarna, inte minst då tillgången till data möjliggör sofistikerade individualiserade konsumentprofiler, riktad reklam och andra påverkansmöjligheter. Mot bakgrund av den potentiella makt som innehavare och brukare av data kan ha i detta sammanhang, oroar sig kritiker och beslutsfattare för dess tillväxt och potentiella effekter på individuell integritet, autonomi och värden som rättvisa och demokrati.

Begreppet data kommer från latinets dare, som betyder "att ge", men det kanske skulle vara mer korrekt att beskriva data som något som "tas", vilket har fått en del forskare att hävda att ordet capta, från latinets capere, skulle vara mer lämpligt. Det här synliggör också att data inte är en fullständig och i sig sanningsenlig representation av världen, utan är ofullständig och ofta politisk sådan, bemängd med en rad beslut om vad som ska samlas in och hur.

*James White*

**Datacenter/Datahall** se Molnet

### **Delad mobilitet**

En del av **delningsekonomin** som bygger på tillgång till – snarare än ägande – av mobilitetstjänster och fordon exempelvis cyklar, bilar och elsparkcyklar. Delad mobilitet kan innebära att fordon delas antingen sekventiellt eller samtidigt. Sekventiell fordonsdelning innebär att fordonet används av en i taget i till exempel en cykel- eller bilpool. Det här kan i sin tur handla om att man har tillgång till en fordonsflotta med stationsbaserade cyklar (exempelvis ett

kommunalt **hyrcykelsystem**), men det finns även friflytande system. Samtidig fordonsdelning innebär att flera personer använder samma fordon samtidigt, exempelvis genom samåkning eller genom att åka buss eller tåg med andra i kollektivtrafiken. Det sistnämnda exemplet illustrerar också att delad mobilitet inte är en ny företeelse – även om det ibland framställs så.

Även om delad mobilitet inte är en ny företeelse har utvecklingen förändrats och accelererat med nya affärsmodeller som exempelvis **plattformbaserade** företag som tillhandahåller elsparkcyklar, eller tjänster där privatpersoner tillhandahåller en bilresa genom att tillgängliggöra den (bilen eller resan) via en plattform. Utöver dessa plattformsbaserade tjänster kan även småskaligt delande av fordon i ett grannskap, eller genom anslag på hemsidor för skjuts och samåkning, omfattas av begreppet.

*Dalia Mukhtar-Landgren och Kelsey Oldbury*

## **Delat utrymme/delad hastighet**

Till skillnad från **trafikseparering**, utgör delat utrymme (på engelska *shared space*) en planeringsstrategi för att minska separationen mellan olika typer av trafikanter, som exempelvis bilister, cyklister och fotgängare, genom den fysiska utformningen av gator och platser. Istället för att följa förutbestämda trafikregler, uppmuntras trafikanter att interagera med varandra för att förhandla om sina rörelser. Delad hastighet (på engelska *shared pace*) fokuserar på hastighet som är en maktfaktor i förhandlingen. Att dela samma hastighet möjliggör mer rättvisa förhandlingar mellan de olika trafikanterna.

*Nina Vogel*

## **Delningsekonomi**

En ekonomi som bygger på tillgång till – snarare än ägande av – varor och tjänster. En central tanke är den om underutnyttjande tillgångar, som enkelt uttryckt handlar om att någonting står och samlar damm när det inte används.



Här finns också en förhoppning om möjligheten att ersätta nyproduktion genom att dela på det som redan finns. Förekomsten av internet, digitala plattformar och appar har varit centrala för utvecklingen av delningsekonomi och de har också inneburit framväxten av nya affärsmodeller och marknader. Begreppet betecknar en rad olika typer av tjänster (se **delad mobilitet**), även om vissa kritiker menar att det är missvisande att tala om "delande" när man betalar för att få tillgång till (att hyra) en vara eller tjänst som ett företag äger (exempelvis bilpool eller friflytande elsparkcyklar). Här används ibland begreppet kollaborativ ekonomi för att beteckna delningsmodeller som skiljer sig från de stora plattformföretagens affärsmodeller.

*Dalia Mukhtar-Landgren och Kelsey Oldbury*

## **Demokratiskt deltagande**

Det demokratiska deltagandet i framtidens resande tar sig olika uttryck, exempelvis att skriva insändare, protestera (se **bränsleupproret**), skriva under namninsamlingar, eller till och med genom att starta nya partier som verkar i protest mot stora infrastrukturprojekt som spårvägar eller motorvägar. Offentliga aktörer kan också initiera och formalisera deltagande. Detta kan ske på olika sätt, som medborgarpaneler och samråd. En annan form av deltagande, som emellertid är lite svagare från ett demokratiperspektiv, är att svara på olika enkäter (Nöjd-kund-index och **kollektivtrafikbarometern**) där vi kanske framförallt deltar i vår kapacitet som kunder eller resenärer – snarare än som medborgare och aktiva medskapare. Avslutningsvis sker även deltagande genom det representativa systemet genom kommunal-, regional-, riksdags- och Europaparlamentsval. I denna kontext finns också möjligheter till direkt deltagande genom folkomröstningar (om exempelvis **trängselskatt** eller stora infrastrukturprojekt).

*Dalia Mukhtar-Landgren*

## Digital nomad

Någon som lever nomadiskt tack vare att uppkopplingens möjligheter inte längre ställer samma krav på fysisk närvaro.

*Janet van der Meulen*

## Digitala servicelösningar (DiSS)

Digitala lösningar som möjliggör en ökad service i olika kontexter och i nära anslutning till betydelsefulla platser i vardagen, såsom hemmet eller arbetet. DiSS kan på så sätt minska behoven av mer långväga resor och ge en ökad närhet till service. Exempel på digitala servicelösningar är digitala lås på lokala livsmedelsbutiker som möjliggör öppettider dygnet runt med ingen eller låg bemanning, och paketboxar som öppnas via appar till mobilen.

*Vanessa Stjernborg och Gustav López Svensson*

## Digitalisering

Ett brett begrepp som kanske främst syftat på transformationen från manuellt till automatiskt och/eller från analogt till digitalt, det vill säga ökat nyttjande av IT. Exempelvis har biljettförsäljningen och dess hantering i kollektivtrafik digitaliserats i olika steg från manuell försäljning av pappersbiljett till biljett i mobilen. Idag används begreppet brett och innefattar även nyttjande av (stora mängder) elektronisk data, datorberäkningar/algoritmer, maskinlärande med mera. Digitalisering ses ofta som en möjliggörare och till och med en nödvändighet för flera tjänster inom mobilitet såsom uthyrning av elsparkcyklar och elektroniska reseplanerare/-stöd.

*Jan Persson*

## Drönare

Ett fjärrstyrt eller autonomt flygfordon som används för olika ändamål såsom leveranser, insamling av data, övervakning eller fotografering. Drönare är ett centralt fordon i vissa visioner om framtidens resande i städer, där

de beskrivs kunna användas för såväl persontransporter som leveransen av livsnödvändiga varor (som mediciner) till svåråtkomliga platser. Drönare genererar högfrekventa ljud som kan liknas vid ljud från en stor metallisk insekt.

*Lina Berglund-Snodgrass*

**Dörr till dörr** se Hela resan



## Efterfrågestyrd kollektivtrafik

Trafik som endast utförs om en resenär (eller flera) har beställt en resa (likt **anropsstyrd trafik**). Den utgör ett mellanting mellan tidtabellstyrd trafik och taxi med ambition att organisera samåkning (ride-sharing). Den efterfrågestyrda kollektivtrafiken är tänkt för alla och inte enbart för de som har speciella rättigheter (till exempel färdtjänst). Snarlika benämningar är kollektivtrafik on-demand och DRT (Demand Responsive Transport) som i högre utsträckning betonar möjligheten att beställa en resa för avfärd nära avresan, det vill säga att resan inte behöver förbeställas långt innan. Under det senaste åren har flera moderna implementeringar av DRT körts igång och avslutats, ibland med syftet att testa inför ett intåg av **autonoma fordon** som förväntas öka kostnadseffektiviteten för mindre fordon som typiskt används i efterfrågestyrd kollektivtrafik.

*Jan Persson*

## Elektrifiering

Elektrifiering innebär att ersätta en tidigare kraftkälla med el. Inom transportsektorn innebär elektrifiering att ersätta förbränningsmotorer, som använder olika sorters bränsle såsom bensin, diesel, flygfotogen, naturgas, eller biodrivmedel, med eldrivna motorer. Det kan även handla om att tidigare icke-motoriserade färdmedel förses med elmotorer, såsom elcyklar eller elsparkcyklar. I Sverige har järnvägstrafik, spårväg och tunnelbana varit eldrivna sedan länge och exempel på eldriven busstrafik, så kallade spårbussar med avtagare och kontaktlinjer i luften, förekom redan på 1940-talet. Den nuvarande fasen av elektrifiering

bygger på utvecklingen av batterier med kapacitet nog för att förse personbilar såväl som andra fordon med tillräckligt lång räckvidd utan kontinuerlig tillförsel av el (se **räckviddsångest**).

*Fredrik Pettersson-Löfstedt*

## **Elfordon**

Elektrifiering av fordonsflottan anses vara en nyckel i omställningen till energieffektivt transportsystem genom att den bidrar till minskade utsläpp såväl som behov av fossilt bränsle. Men elektrifieringen påverkar inte bara drivmedlet, den förändrar och påverkar fordon på olika sätt.  
*Red.*

### 1) Elbil

En bil som drivs av en elmotor som strömförsörjs av ett batteri. Till skillnad från en elcykel gör elen inte bilen snabbare. En viktig skillnad mot konventionella bilar är bland annat att elbilar inte släpper ut avgaser. De genererar dock större partikelutsläpp eftersom batteriet gör bilarna tyngre. Elbilar är också tystare än konventionella bilar vilket kan göra dem svåra att upptäcka av fotgängare och cyklister. 2019 trädde ny EU-lagstiftning i kraft som säger att alla nya elbilar måste ge ifrån sig ett vagt artificiellt ljud i låga hastigheter som är igenkännbart som ett fordon. Elbilen har också genererat behovet av en **laddinfrastruktur**.

*Lina Berglund-Snodgrass*

### 2) Elbuss

Avser oftast batteridrivna fordon i kollektivtrafiken som laddas på bussdepån, eller med så kallad tilläggsledning, vilken sker på någon hållplats längs **linjen**. Förutom batteridrivna elbussar, som är relativt nya inslag i kollektivtrafiken, har det länge funnits så kallade trådbussar, vilka laddas under färd med elektricitet från kontaktledningar i luften och avtagare på fordonen. Elbussar

är tystare än vanliga bussar vilket gör att de kan köra närmare bostadsområden och under dygnets alla tider utan att störa. Det bidrar också till en bättre arbetsmiljö för yrkesförarna.

*Fredrik Pettersson-Löfstedt*

### 3) Elcykel

En cykel som är utrustad med en elektrisk motor, ofta ett uppladdningsbart batteri. Elektrifieringen gör cykeln snabbare, vilket gör att man kan ta sig fram längre distanser på kortare tid och med mindre fysisk ansträngning. Elcykeln har en hastighetsgräns på 25 km/h i Sverige men det är möjligt att komma upp i högre hastigheter genom att trampa kraftigare. Till skillnad från bussar och bilar krävs ingen infrastruktur för laddning, utan batteriet laddas ofta via ett vanligt eluttag.

*Red.*

### 4) Elflygplan

Flygplan som drivs av batterier eller bränsleceller. Är bland annat en del av en utvecklingsagenda kring **urbana luftfarkoster**. Elektriska drivmedel i kombination med nya tekniker som möjliggör vertikal start och landning (evTol) skapar, i vissa kretsar, förhoppningar om att kunna erbjuda elflygtjänster på korta sträckor i städer, så kallade lufttaxi (på engelska air-taxi).

*Lina Berglund-Snodgrass och Sara Ringvall Sundkvist*

### 5) Elfärja se Färja

### 6) Elsparkcykel/Elscooter

Ett enpersonsfordon med en elektrisk motor, ofta ett batteri. Där konventionella sparkcyklar framförallt har varit förknippade med lek eller för förflyttning i exempelvis sjukhuskullvertar, gör elen att den nu används som ett transportmedel för korta sträckor i städer. I detta sammanhang kan fordonet vara privatägt eller en del av en pool av

friflytande plattformsbaserade och delade elsparkcyklar, vilka har blivit allt vanligare i städer. Genom elen blir det mindre ansträngande att ta sig fram på en sparkcykel, vilket också gör benämningen delvis missvisande eftersom man inte sparkar med ena foten utan står med två fötter på en bräda och balanserar. Eftersom sparkcykeln är relativt liten och i vissa fall kan vikas ihop kan den lätt tas med tåg och buss och potentiellt vara en lösning för sista milen. Delade elsparkcyklar har orsakat kontroverser i många städer, och kommuner försöker på olika sätt reglera dem i det offentliga rummet.

*Lina Berglund-Snodgrass*

## **Elvägar**

En ny typ av infrastruktur som ska möjliggöra laddning under färd för olika fordon. De tekniska lösningarna som föreslås skiljer sig åt, från kontaktledningar i luften där fordon använder avtagare för att ladda batterier under färd, till skenor i marken med liknande lösning som avtagare på fordonen. Det pågår även försök med att laddning under färd ska ske utan kontakt mellan fordon och infrastruktur, så kallad induktiv, eller trådlös laddning.

*Fredrik Pettersson-Löfstedt*

## **Energi**

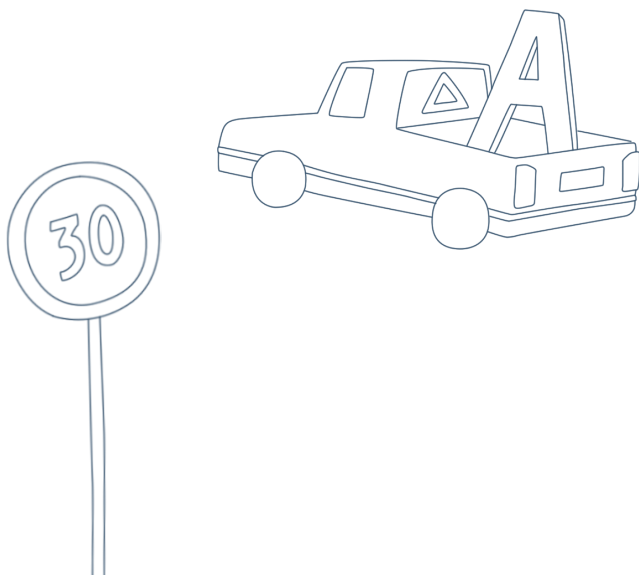
Förmågan att utföra arbete eller orsaka förändring. Energi kan omvandlas mellan olika former, såsom mekanisk, termisk, kemisk, elektrisk eller kärnenergi. Inom transportsektorn spelar energi en avgörande roll. Bilar, tåg, flygplan och fartyg kräver energi för att röra sig och transportera människor och gods. Därutöver innebär digitaliseringen av transportsektorn genom molntjänster, **datacenter** och annan digital infrastruktur att stora mängder energi används. Den vanligaste energiformen inom transporter är fossila bränslen som bensin eller diesel, vilket är en av huvudorsakerna till CO<sub>2</sub>-utsläpp. Elektriska transporter använder elektrisk energi, ofta lagrad i batterier,

för att driva elektriska motorer. Effektiv energianvändning och övergången till förnybara energikällor är centrala för att minska transportsektorns miljöpåverkan och därmed bidra till hållbar utveckling.

*Harald Rohrer och Dick Magnusson*

D  
E  
F

**EPA-traktor** se A-traktor





# F

## Flanör

En person som flanerar, det vill säga ägnar sig åt ett mållöst strosande. Begreppet förknippas framför allt med 1800-talets urbana miljöer i Paris. Flanerandet var under denna tid kringgärdat av en viss mystik, och sågs inte enbart som en improduktiv verksamhet utan en kompetens rörande de framväxande städernas urbana miljöer och erfarenheter. Flanören har utforskats i såväl konst, litteratur som vetenskap och beskrivits som poet, konstnär, fritänkare och observatör. Med då- och nutidens fokus på produktivitet och ändamålsenlighet blir flanerandet en anomali och i någon mening kanske även en motståndshandling.

*Dalia Mukhtar-Landgren*

## Flyg

Ett samlingsord för olika typer av luftfarkoster, vardagligt associerat med flygplan och flygtrafik. Flyg används för både kommersiell och icke- kommersiell frakt av personer och gods. Fordonet har ett starkt symbolvärde i relation till framtidens resande, vilket kan exemplifieras med att begreppet flygskam tog sig in på nyordslistan 2018.

*Sara Ringvall-Sundkvist*

**Feministisk snöröjning** se Jämställd snöröjning

## Femton-minutersstaden

En planeringsvision baserad på närhet som lanserades av Carlos Moreno 2016 men som fick större spridning i samband med covid-19 pandemin då bristen på tillgänglighet till vardagens viktiga målpunkter som livsmedelsaffärer, vårdcentraler och apotek blev uppenbar i samband med att människors resande kraftigt inskränktes. Konceptet fick

också ökad spridning när sammanslutningen för klimat-neutrala städer C40 Cities tog till sig konceptet och började lansera det som en strategi för att minska privatbilmil och främja hållbar mobilitet. Principen bygger på krono-urbanism som utgår från tid istället för distans.

Konceptet utgår från individen eller hushållet, med målet att det inte ska ta mer än 15 minuter att nå vardagens viktiga målpunkter. Fyra grundpelare är förutsättningen för närhetsbaserad planering: närhet, täthet, diversitet och digitalisering. Moreno hävdar att 15-minutersstaden är ett brott mot konventionell planering som haft privatbilismen som utgångspunkt sedan efterkrigstiden och som bidragit till utglesning av städer, miljöproblem och stress hos människor. Idén i sig är emellertid inte ny: Howards vision om trädgårdsstaden från 1902, Perrys grannskapsenheter från 1929, Markelius ABC-stad eller Portlands plan för 20-minuters grannskap från 2015 är tidigare exempel på planering som utgår från närhet. Det nya är **digitaliseringen** som ger möjligheter men också bidrar till risk för exkludering av vissa grupper.

*Christina Lindkvist*

## **Fordon**

Ett transportmedel som används för att flytta gods eller människor och djur från en plats till en annan. Förflyttningen kan ske på land, över vatten eller luft och variera med avseende på drivmedel och användningsområde. I vardagligt tal och transporttekniska sammanhang avses ofta förflyttning på mark såväl som inte löper på skenor. Det finns en stor variation av fordon – från de som används för transport av en ensam individ (exempelvis cykel) till fordon framtagna för att transportera stora mängder gods (lastbil). Det finns regler för vilka fordon som får framföras var och hur, exempelvis får inga fordon framdrivas på en gångbana och cyklar får inte framföras på en motorväg.

*Lina Berglund-Snodgrass*

## **Framkomlighet**

Framkomlighet har en i transportsammanhang positiv konnotation och avser traditionellt framför allt vägtrafik. Är framkomligheten god är infrastrukturen utformad för snabba förflyttningar utan hinder. När Stockholms stad lanserade sin första "Framkomlighetsstrategi" 2012 drog man medvetet nytta av begreppets laddning för lanseringen av en strategi för ökad kollektivtrafik, gång och cykel. Därmed kom framkomlighet att i stället syfta på möjligheter att ta sig fram i bredare bemärkelse, vilket senare har plockats upp även av andra organisationer.

*Karin Winter*

**Funktionsnedsättning** se Tillgänglighet, Användargrupp

## **Färdbevis**

En biljett eller liknande bevis på betald färdavgift som ger rätt att utnyttja färdmedel till exempel buss, spårvagn, tåg, färja eller linbana. Färdbevis kan vara utformade på olika sätt, de har historiskt sett varit i pappersformat, men idag är plastkort och appar för mobiltelefonanvändning eller andra digitala bevis vanligare. Det har varit en strid att behålla pappers- eller kortvarianten, för att förebygga en potentiell digital klyfta för de grupper som inte har tillgång till en smart telefon. Ett färdbevis berättigar till en enkel eller en tur- och returresa, ett större antal resor eller abonnemang för obegränsat antal resor under en period (periodkort).

*Lena Levin*

**Färdtjänst** se Särskilda persontransporter

## **Färja**

Ett fartyg eller fordon som transporterar personer eller gods över olika vattendrag, såsom sjöar eller hav utifrån en bestämd linje. Små färjor som angör flera hållplatser kallas ibland vattentaxi eller vattenbuss. Det finns också

vägfärjor som trafikerar transportleder av allmänt intresse i syfte att möjliggöra boende i kustnära lägen eller genvägar i storstadsområden eller i svårtillgängliga områden. Färjor använder vanligen mycket drivmedel (diesel) och genererar höga utsläpp. På grund av detta har många kollektivtrafikmyndigheter såväl som Trafikverket och andra elektrifierat sina färjor (så kallade elfärjor). Det finns också initiativ med förlösa elfärjor, så kallade autonoma färjor.

*Lina Berglund-Snodgrass*

## **Förare**

Den person som framför ett fordon. För att få framföra ett motordrivet fordon krävs i regel någon typ av intyg eller körkort. En förare är även juridiskt ansvarig för fordonets framfart. Att framföra fordon är även ett yrke. Bussförare och lastbilsförare är bara två exempel. Att förbättra arbetsmiljön i yrkesfordon har länge setts som en viktig fråga, men i och med införandet av autonoma fordon har frågan rests om dessa yrken kommer att finnas i framtiden.

I och med införandet av **autonoma fordon** har frågan om föraren och förarens juridiska ansvar aktualiserats. Vem är ansvarig om ett fordon skulle orsaka en trafikolycka? Passageraren, operatören, ägaren, fordonstillverkaren eller mjukvaruutvecklaren? Dessa frågor är komplexa och rättsläget är oklart.

*Alexander Paulsson*

## **Försening**

Omständighet som resulterar i att faktisk avgångstid eller ankomsttid under en resa inte sammanfaller med den tabellagda/beräknade eller planerade.

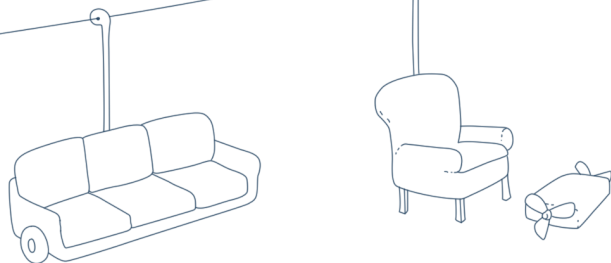
*Sara Ringvall-Sundkvist*

## **Första/Sista milen**

Den första eller sista delen av en resa, exempelvis mellan busshållplatsen och hemmet eller från tågstationen till arbetsplatsen. Första eller sista milen beskrivs ofta som ett

problem i arbetet med att uppmuntra människor att åka kollektivt, då dessa korta sträckor inte är lika väl täckta av kollektivtrafiken, vilket innebär att kollektivtrafiken inte kan erbjuda den dörr-till-dörr-upplevelse som exempelvis den egna bilen kan. Idag pågår en rad satsningar som syftar till att lösa utmaningar förknippade med "den första/sista milen". Ett exempel är placeringen av dockningsstationer för **hyrcykelsystem** vid både tågstationer och arbetsplatser, ett annat är skapandet av attraktiva promenadstråk mellan hållplatser och bostadsområden.

*Russell Cannon och Dalia Mukhtar-Landgren*



# G

## **Gata**

En väg i en stadsmiljö.

*Red.*

## **Gaturum**

Det rum som avgränsar var och hur människor och fordon kan röra sig i en stadsmiljö. Avgränsas ofta av byggnader, murar, träd, buskar eller gröna ytor. Ett gaturum kan upplevas väldigt olika av olika personer beroende på hur det är utformat, vilka aktiviteter som pågår och vilka andra som är där. Exempelvis kan gaturum upplevas som öppna, solfattiga, trygga eller gröna. Idag ges persontransporter stort utrymme i gaturummet, men det utgör också en mötesplats för olika typer av människor och aktiviteter i staden.

*Ebba Högström och Lina Berglund-Snodgrass*

## **Geofencing/geostängsel**

En teknisk lösning där bland annat GPS-data används för att avgränsa ett område genom ett virtuellt "stängsel". I relation till transporter kan det handla om att bestämma var och hur (snabbt) delade fordon får och inte får köra i stadsrummet. Idag används tekniken bland annat för att reglera användningen av smarta mikromobilitetstjänster, exempelvis genom att sänka hastigheten för framförandet av fordon i vissa områden (som utanför skolor), eller skapa virtuella parkeringszoner, vilket hjälper till att organisera och hantera fordon i stadsmiljön. Geostängsel kan och har också använts för att begränsa användningen i vissa bostadsområden genom skapandet av **parkeringsfria zoner**.

*Dalia Mukhtar-Landgren*

**Gigarbete** se Plattformsekonomi, Juicers

## **Global Positioning System (GPS)**

Ett satellitnavigeringssystem som kan fastställa människors, fordons eller tings exakta plats oavsett var de befinner sig på jordklotet. GPS är avgörande för framväxten av "smarta" initiativ kring realtidsnavigering, **reseplanering** och optimering för olika typer av fordon, inklusive **autonoma fordon**. Därutöver används GPS mottagare numera i en rad digitala appar med olika syften: från leverans och logistikappar, sociala medier och olika platstjänster (Snap-map, Tinder!), till övervaknings- och räddningstjänster (för att hitta bortsprungna djur eller spåra människor). Även om GPS skapar många möjligheter är det också behäftat med en rad risker kopplat till personlig integritet (olovlig spårning och övervakning), negativ miljöpåverkan genom exempelvis ökat rymdskrot, och spoofing (manipulation av GPS signaler).

*Lina Berglund-Snodgrass*

## **Grön målning**

Uppstår när organisationer överdriver miljönyttan med sin verksamhet, produkter eller tjänster, jämför med engelskans Greenwashing. Denna marknadsföringsstrategi utnyttjar allmänhetens tilltagande oro för miljöförändringarna, men varierar i uttryck och grad av avsiktlighet, vilseledning, och investering. Grön målning sträcker sig från subtil användning av gröna färgskalor i marknadsföringen eller användningen av egenkomponerade hållbarhetssymboler, till spridningen av felaktig fakta eller förenklade påståenden om en produkts eller tjänsts miljöpåverkan. Användningen av vilseledande kommunikation underminerar inte bara organisationers trovärdighet utan kan också vara olaglig.

*Nils Johansson*

## **Gång**

1) En aktivitet där människor använder sin egen muskelkraft för att ta sig fram. Den beskrivs både som ett färsätt och

ett trafikslag, och är ett vanligt exempel på **aktiv mobilitet**. Inom trafikteknik används termen "fotgängare" för att referera till någon som går.

2) Gång kan också ses som en handling som ofta, men inte alltid, är syftesdriven. Gång återkommer som en praktik i olika sammanhang, till exempel har många religioner inkluderat aspekter av gång i sina traditioner, såsom pilgrimsfärder eller ökenvandringar. Företeelsen att gå tillsammans har också varit en strategi för att organisera och mobilisera kollektivt handlande och ställningstagande, till exempel i form av demonstrationståg. Till skillnad från de mindre syftesdrivna begreppen promenera eller flanera, lyfts idag allt oftare de produktiva eller positiva aspekterna av gång. Exempel på detta är "walk and talks" och "powerwalks". Intresset för strategier som främjar gång och aktiv mobilitet ökar också utifrån ett bredare folkhälsoperspektiv, vilket återspeglas i offentliga gångstrategier och andra satsningar på aktiv mobilitet.

*Sara Ringvall-Sundkvist och Dalia Mukhtar-Landgren*

## **Gångvägar**

I en bred betydelse är gångvägar helt enkelt vägar där människor kan röra sig obehindrat utan närvaro av andra transportslag såsom bilen och bussen. Gångvägar innefattar olika typer av vägar, från stigen genom skogen till den trafikseparerade skolvägen för barn. I och med framväxten av den bildominerade staden så har en rad trafiktekniska begrepp såsom gångbana och gånggata utvecklats för att ge utrymme för och säkerställa gåendes trafiksäkerhet i städer.

*Lina Berglund-Snodgrass*

### 1) Gånggata

En centralt belägen gata med begränsad framkomlighet med fordon och syftar till att möjliggöra promenader obehindrade av fordon. Ofta del av ett shopping- eller



restaurangstråk. Den första gågatan i Norden var Ströget i Köpenhamn som invigdes 1962.

*Lina Berglund-Snodgrass*

## 2) Gångbana

Ett utrymme enbart avsett för gående (även rullskidor, rullskridskor och sparkstötting). Gående är skyldiga att gå på gångbana om det finns sådan. På gångbanor råder generellt förbud mot fordonstrafik. Barn upp till åtta års ålder får cykla på gångbana, men bara om cykelbana saknas. Det råder också parkeringsförbud på gångbanor.

*Lena Levin*

## 3) Gång och cykelvägar

En gata eller väg som är avsedd för gång, cykel och moped klass II, vanligen förkortad GC-väg. Den kan vara friliggande eller ligga längs med en väg. GC-väg är ett vedertaget begrepp trots att många forskare menar att gång och cykling inte bör blandas ihop i planering och utformning, då dessa färd sätt har olika behov och karaktär.

*Janet van der Meulen*

## 4) Gångfartsområde

Ett avgränsat område bestående av en eller flera gator där fordon inte får framföras med högre hastighet än gångfart, och där förare har väjningsplikt mot gående. Fordon får inte parkeras.

*Lina Berglund-Snodgrass*

# H

**Hanka, Hänka** se Tolka

## Hastighet

Får världen att krympa

ger (konkurrens)fördel

ger spänning

lockar åskådare

är utveckling

dödar

minskar friheten

kräver energi

är beroendeframkallande

är socialt destruktiv

skapar olikhet...

*Janet van der Meulen*

## Hela resan

Avser resan från början till slut eller från dörr till dörr. Detta inkluderar varje etapp av resan, till exempel gång- eller cykeltur till och från kollektivtrafiken, samt byte mellan färdmedel. Ett hela-resan-perspektiv syftar ofta på att överväga hur kollektivtrafik kan kombineras med andra färdmedel, som att gå eller cykla (se även **första/sista milen**). Att tänka i termer av hela resan är ett sätt att utmana traditionella silos inom transportpolicy och planering för att bättre stödja **intermodala resor** som kan utgöra ett attraktivt alternativ till privatbilen.

*Russell Cannon*

## **Hyrbil**

En betaltjänst där användaren får tillgång till en bil under en begränsad tid. Hyrbilssystemet är väl integrerat och accepterat i dagens transportsystem. En hyrbil kan användas i många olika syften, men associeras ofta med tillfälliga aktiviteter, exempelvis semesterresor eller flytt till en ny bostad. Det som skiljer hyrbilen från andra bildelningstjänster exempelvis bilpool, är bland annat vart de är lokaliserade. Där bilpooler i större utsträckning etableras i anslutning till bostäder, är uthyrningsfirmorna ofta lokaliserade i anslutning till andra transportnoder, exempelvis bensinmackar och flygplatser. Idag existerar hyrbilar på en marknad med en rad andra affärsmodeller, exempelvis friflytande **bilpooler**.

*Sara Ringvall-Sundkvist*

## **Hyrcykelsystem**

En delad mobilitetstjänst där cyklar är tillgängliga för gemensamt bruk av enskilda under en kortare period mot en kostnad. Det finns stationsbaserade och friflytande hyrcykelsystem. Det stationsbaserade är baserat på ett dockningssystem, vilket tillåter användare att hyra en cykel från en docka, det vill säga ett cykelställ, och återlämna det vid samma eller en annan docka i systemet. I det friflytande systemet kan man hyra och lämna cyklar var man vill inom ett geografiskt område. Genom en **digital app** och **GPS-teknik** kan man hitta cyklar, låsa upp och betala för tjänsten. Det friflytande systemet använder sig av geostängsel för att hantera och reglera var och hur snabbt cyklar får framföras i staden.

*Lina Berglund-Snodgrass*

## **Hållbart resande**

Utvecklingen av framtidens resande i städer ingår i en större politisk kontext och diskurs kring hållbar utveckling. Begreppet hållbarhet myntades 1981 av den amerikanska miljövetaren Lester Brown men fick stor internationell

spridning genom Förenta Nationernas kommission om miljö och utveckling ledd av Gro Brundtland mellan 1987-1992. I Brundtlandrapporten "Vår gemensamma framtid" återfinns den (numera klassiska) definitionen: "En hållbar utveckling är en utveckling som tillfredsställer dagens behov utan att äventyra kommande generationers möjligheter att tillfredsställa sina behov".

Ett hållbart resande och transportsystem är ett centralt mål i policydokument på alla nivåer, från EU till kommunerna, men däremot förekommer väldigt olika tolkningar av vad det innebär och hur målsättningarna ska uppnås. Satsningar varierar idag från förbättrad infrastruktur för gång och cykel till investeringar i **elektrifiering**. De olika lösningarna har sina förespråkare – och sina kritiker. Frågan om vilka satsningar som är ändamålsenliga, och hur ett framtida hållbart transportsystem ska utformas, är föremål för såväl forskning som politisk debatt.

*Sara Ringvall-Sundkvist och Dalia Mukhtar-Landgren*

## Hållplats

En plats avsedd för fordon i linjetrafik att göra uppehåll på för att släppa av eller ta ombord passagerare. Vid hållplatsen finns ibland en avsedd plats för väntande passagerare (se även **utökad väntepplats**), och anslutande parkering för olika typer av fordon. Det finns olika typer av hållplatser såsom fickhållplats, vägrenshållplats, avskild hållplats med mera. Vid sidan om platsbundna hållplatser kan det också finnas virtuella hållplatser där personer som beställt en resa genom **anropstyrd kollektivtrafik** hämtas upp.

*Lina Berglund-Snodgrass och Sara Ringvall-Sundkvist*

## Högtrafik

Period då resandet är som högst. Allmänt begrepp som kan appliceras på valfri geografisk och tidsmässig kontext, till exempel högsäsongstrafik, pendling, evenemangsresande, turisttrafik samt för valfritt färdmedel.

*Ulrik Berggren*





## Icke-resande

Syftar på resan som inte görs på grund av att tillgång skapats på ett annat sätt, exempelvis genom rumslig närhet eller digital uppkoppling.

*Karolina Isaksson*

## Immobilitet

Begreppet inkluderar fysiska och sociala begränsningar av människors mobilitet, men även människors aktiva val att inte vara mobila. Den fysiska immobiliteten kan bero på olika saker, såsom fysiska eller neurologiska funktionsnedsättningar, skador, sjukdomar, ålder eller förlamning. Den sociala immobiliteten är mer komplex. Den kan hänvisa till situationer där individer eller grupper upplever liten eller ingen förändring av sin sociala eller ekonomiska status över tid, ofta över generationer, vilket tyder på en brist på mobilitet uppåt eller nedåt i ett samhälles sociala hierarki. Den kan också syfta på sociala begränsningar i ens mobilitet på grund av etnicitet och klass eller begränsningar i infrastruktur för den typen av mobilitet man väljer, exempelvis brist på cykelvägar. Detta kan sättas i ett sammanhang av **mobilitetsrättvisa**. Immobilitet kan också ses som en klassfråga där vissa grupper i samhället kan välja att inte vara mobila medan andra måste vara det, vilket bland annat synliggjordes under covid-19-pandemin. I så fall kan immobilitet också ses som ett privilegium.

*Till Koglin*

## Infrastruktur

Ett sammankopplat system av olika anläggningar och tjänster som möjliggör samhällskritiska nyttor såsom tillgänglighet och tillgång till el eller rent vatten.

*Lina Berglund-Snodgrass*

### 1) Cykelinfrastruktur

Infrastruktur som skapar tillgänglighet med cykel genom att främja cyklisternas framkomlighet, komfort och trafiksäkerhet. Det kan handla om allt från cykelbanor och cykelöverfarter till liftar/ramper eller cykelparkering. Även utrustning som är avsedd att främja cykling, exempelvis offentliga cykelpumpar eller hyrcykelsystem, kan räknas in.

*Martin Larsson*

### 2) Digital infrastruktur

En förutsättning för digitalisering av transportsystemet. Den består av master, kablar, sensorer och datahallar/ datacenter (se moln), såväl som internet och kommunikationstjänster (ICT). En av de stora utmaningarna framöver handlar om datasäkerhet där kritiska system (som exempelvis trafiksystem) blir sårbara. Därutöver diskuteras behovet av investeringar och underhåll – men också regelverk och frågan om ägande och standardisering (att få olika system att samarbeta). Slutligen kommer den digitala infrastrukturen med utmaningar relaterade till den ökade energikonsumtionen som exempelvis molnlagring innebär.

*Lina Berglund-Snodgrass och Dalia Mukhtar-Landgren*

### 3) Laddinfrastruktur

Ett sammankopplat nätverk av offentliga och privata laddplatser och andra anläggningar som exempelvis elvägar som skapar tillgänglighet med elfordon. Utbyggnaden av laddinfrastruktur reser fundamentala frågor om kapacitet i elnät, affärsmodeller för drivmedelsförsäljning, investeringskostnader, såväl som vilka roller offentliga aktörer ska ha vis-à-vis fastighetsägare och energibolag.

Många kommuner har tagit fram laddinfrastrukturplaner där de beskriver vilka strategier de anlägger för att bygga ut infrastrukturen.

*Lina Berglund-Snodgrass*

#### 4) Transportinfrastruktur

Ett sammankopplat system av byggda strukturer, anläggningar och tjänster såsom vägar, räls, stationer, biljetter, kundtjänst, appar och fordon som tillsammans skapar och upprätthåller tillgänglighet på olika vis. En transportinfrastruktur skapar tillgänglighet genom att den sammankopplar människor, gods och geografiska platser. Infrastruktur innebär stora investeringar över lång tid och behöver kontinuerligt underhåll.

*Lina Berglund-Snodgrass*

### **Infrastrukturplaner**

Den långsiktiga infrastrukturplaneringen styrs genom (transport)infrastrukturplaner, innefattande större om- och nybyggnationer samt mindre trimningsåtgärder. Vanligen omfattar planerna en tolvårsperiod och uppdateras var fjärde år. Förenklat hanterar den nationella infrastrukturplanen (nationell plan) åtgärder på det statliga järnvägsnätet, nationella stamvägar samt all drift och underhåll. De regionala infrastrukturplanerna (länsplaner) hanterar åtgärder på regionala statliga vägar, inkluderat kollektivtrafik, cykel och gång, samt statlig medfinansiering på kommunalt vägnät.

Trafikverket respektive regionerna tar fram inriktningsunderlag med mål och ekonomiska ramar som blir underlag till regeringens direktiv. Ekonomiska ramar beslutas av riksdagen och regeringen beslutar om vilka åtgärder som ska ingå. Länsplanerna beslutas av respektive regionfullmäktige. Båda plantyperna fastställs av regeringen och Trafikverket ansvarar för genomförandet.

Kritik mot planprocessen innefattar bland annat en avsaknad av fyrstegsprincipen, att projekt genomförs trots att vidare utredningar visar på minskad samhällsekonomisk



lönsamhet, fördyringar eller omprioritering av behov, samt att val av projekt styrs utifrån prognoser om en ökad biltrafik snarare än utifrån en målstyrning för att effektivt bidra till att nå det transportpolitiska målet.

*Eva-Lena Eriksson*

## **Intermodal**

Användningen av två eller flera färdmedel under en och samma resa. Exempelvis att cykla till en station och fortsätta resan med tåg.

*Russell Cannon and Jana Sochor*



# J

## Juicers

Benämning som används av företaget Lime för att beteckna de gig-arbetare som samlar in, laddar och återlämnar elsparkcyklar. Begreppet har dock spridits till att benämna den här typen av arbete och kontrakt brett sett. Juicers jobbar ofta på natten och får betalt för varje laddat fordon enligt en bestämd ersättningsmodell.

*Dalia Mukhtar-Landgren*

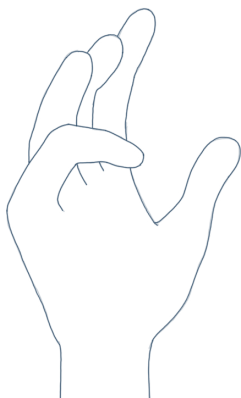
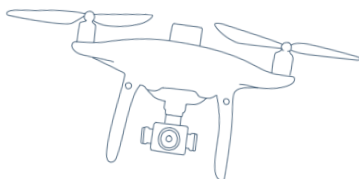
## Jämställd snöröjning

Ett intersektionellt förhållningssätt till snöröjning som prioriterar en omvänd **trafikkaktordning**. Det görs genom att prioritera de ytor som används av fotgängare och utsatta användargrupper, exempelvis barn, föräldrar med barnvagn, användare av rullatorer och rullstol, men även cyklister. En motivering är att 70% av alla allvarliga halkolyckor bland fotgängare drabbar kvinnor, varav majoriteten är äldre än 55 år. Därutöver använder kvinnor och män ofta olika färdmedel och arbetar på olika platser. Traditionell snöröjning är ofta grundad i manliga mönster, och kan därför tolkas som diskriminerande mot andra grupper. Kommuner som använder sig av en jämställd snöröjningspolicy i stället för traditionell snöröjning prioriterar ofta trottoarer och vägar kring förskolor, äldreboenden, busshållplatser, kvinnodominerade arbetsplatser som sjukhus och cykelvägar över övriga gångvägar och bilvägar.

Feministisk snöröjning utvecklades i Karlskoga kommun 2011 när kommunen upptäckte att snöröjningen – som allmänt betraktades som genusneutral – privilegierade bilvägar framför gång- och cykelvägar, samt tenderade att prioritera manligt dominerade arbetsplatser (som industriområden) framför förskolor, skolor, vårdinrättningar

och andra offentliga verksamheter. Kommunen bestämde sig att testa en genusmedveten snöröjning där förskolor, bussar och gång- och cykelvägar prioriterades framför bilvägarna och införde sin både hyllade och kritiserade feministiska snöröjningspolicy i 2012. Sedan dess har flera kommuner i Sverige infört varianter av "feministisk" eller "jämslälld" snöröjning. Idag använder SKR benämningen jämslälld snöröjning, men båda begrepp förekommer.

*Meike Schalk*



# K

## Karta

Representationer av världen som beskriver det rumsliga förhållandet mellan olika företeelser. Relationerna mellan företeelser kan vara baserat på kartesiska mått och avbildas i skala, eller vara topologiska och fokusera på relationer mellan ting, såsom den ikoniska kartan över Londons tunnelbanesystem. För att navigera i vardagslivet använder vi också individuella mentala kartor med olika personliga referenspunkter. Den tekniska och digitala utvecklingen har varit revolutionerande för utvecklingen av kartor. Karttjänster som exempelvis Google Maps har gjort kartor lättillgängliga och skapat möjligheten att ta fram kartor baserade på både historiska **data** och realtidsdata. Samtidigt uppmärksammas en oro kring att digitala karttjänster ersätter våra individuella mentala kartor. När vi i allt större utsträckning förlitar oss på lättillgängliga digitala karttjänster förlorar vi kontakten med våra sinnen och blir mer beroende av både teknik och "någon annans" information för att navigera i vardagen.

*Sara Ringvall-Sundkvist*

## Kiss & Ride

Trafik där en förare släpper av en eller flera passagerare för fortsatt resa med annat färdslag (kan också betecknas som angöringstrafik på svenska). Benämningen har sitt ursprung i att den som blir avsläppt på exempelvis en pendeltågstation får en avskedskyss innan den fortsätter sin resa. En speciell vägfil för ändamålet kan betecknas med en skylt för "Kiss & Ride". Benämningen kan ses som ett sätt att tydliggöra skillnaden mot "Park & Ride". Benämningen, eller åtminstone principen, kan komma att aktualiseras om autonoma fordon används för sista milen- lösningar även om få kommer kyssa det **autonoma fordonet** innan avstigning.

*Jan Persson*

## Klimatanpassning

I ljuset av pågående klimatförändringar har en rad åtgärder initierats för att minska dess skadliga effekter för både individer och samhälle. Dessa åtgärder kan röra fysiska områden, tekniska system eller social organisering. Eftersom en väsentlig del av den offentliga transportinfrastrukturen utgörs av vägar och järnvägar kommer klimatanpassningsåtgärder av dessa vara nödvändiga och påverka framtidens resande i städer. Klimatanpassning kan ske på olika sätt. Ett exempel är att göra existerande system mer robusta mot klimateffekter genom vallar och fysiska barriärer. Ett annat sätt är att göra system mer resilienta, det vill säga att de kan fungera trots klimateffekter. Ett tredje exempel är genom så kallad planerad reträtt, alltså att platser som är för kostsamma eller svåra att skydda överges. I framtidens transportsystem kommer delar av **transportinfrastrukturen** troligtvis behöva ha delade funktioner genom att fungera som transportleder under normala förhållanden och kunna fungera som barriärer eller fördröjningsytor under exempelvis skyfall.

*Jens Portinson Hylander*

## **Kol-TRAST**

En riktlinje för kollektivtrafikplanering i svenska städer som kom ut 2012. Är ett komplement till TRAST. Kol-Trast behandlar enbart kollektivtrafiken och hur man kan skapa hållbara och attraktiva städer med hjälp av kollektivtrafik.

*Till Koglin*

## **Kollektivtrafikorienterad bebyggelseplanering (KOB)**

Ett stadsbyggnads- och transportplaneringsideal som innebär att man skapar en tätare och mer stadsmässig bebyggelse kring kollektivtrafikens noder och stråk i syfte att minska behovet av personbilsresor och öka andelen resor med kollektivtrafik. Idealet har vuxit fram som en motreaktion på den bildominerade bebyggelseutvecklingen som förespråkats sedan efterkrigstiden. I mindre tätorter och på landsbygden är förutsättningarna annorlunda än i större städer, vilket kräver lokala anpassningar.

*Fredrik Pettersson-Löfstedt*

## **Kollektiv mobilitet**

En vision om framtidens personresor som bland annat syftar till att vidga förståelsen av kollektivtrafik och kollektivt resande. Begreppet avser personresor som är tillgängliga för allmänheten, där traditionellt samhällsfinansierad kollektivtrafik med buss, regionaltåg, spårvagn eller tunnelbana och andra delade mobilitetstjänster som kan vara offentliga eller kommersiella, planeras, utvecklas och erbjuds på ett för resenären sammanhängande sätt.

*John Hultén*

## **Kollektivtrafik**

Personresor som erbjuds allmänheten och ska vara tillgängliga för alla. Det kan vara buss, spårväg, tåg eller båttrafik.

*Red.*

## Kollektivtrafikbarometern

En årligen återkommande enkätundersökning som genomförs av branschföreningen Svensk Kollektivtrafik sedan 2001. Här inhämtas synpunkter på kollektivtrafiken från resenärer och medborgare över hela landet.

*Ida Andersson*

## Kollektivtrafikrutt

Resenärernas resväg (resrutt) i kollektivtrafiksystemet. Brukar inkludera anslutningsresa (med vilket färdmedel det än må vara till exempel gång, cykel eller bil), första hållplats, linje(r), eventuellt inklusive avgång/tur, samt eventuell bytesplats. Människors val av resrutt används som en indikator för deras preferenser för olika egenskaper inom kollektivtrafiksystemet såsom byten, turfrekvens, färdmedel och fordon.

*Ulrik Berggren*

## Kombinerad mobilitet

En framträdande trend i framtidens resande är ambitionen att underlätta för resenärer att kombinera olika transportslag i en resa. Många kommuner och regioner har idag som mål att stödja kombinerad mobilitet, med förhoppningen att en välfungerande (fysisk och digital) infrastruktur för detta kan ersätta bilresor genom att underlätta **hela resan**. Denna idé kan förverkligas på flera sätt. Ett exempel är intermodala resor, där hyrcykelsystem placeras nära tågstationer för att underlätta för pendlare att ta sig till jobbet. Andra exempel inkluderar delade fordon genom **mobilitetshubbar** eller appar som **Mobilitet-som-tjänst** (MaaS).

*Dalia Mukhtar-Landgren*

## Konsekvensbedömning

En viktig del av planeringen är att minimera risker och skadlig påverkan på sikt. Mot bakgrund av detta görs idag olika former av konsekvensbedömningar. Dessa syftar

till att bedöma potentiella konsekvenser vid planering av förändrad markanvändning och etablering av nya anläggningar och bebyggelse. Bedömningen görs med utgångspunkt i olika lagar och regler och utifrån ambitionen att säkerställa olika värden. Nedan är tre typer av olika konsekvensbedömningar i planeringen.

*Red.*

### 1) Barnkonsekvensanalys

En process med syftet att säkerställa att barns rättigheter tillvaratas i beslutsprocesser i frågor som berör barn och unga. När barnkonventionen blev svensk lag år 2020 ökade kravet på att mer aktivt arbeta med såväl barnperspektiv som barns (egna) perspektiv i planeringen. Dock genomförs barnkonsekvensanalyser på mycket varierande sätt och i olika omfattning.

*Märit Jansson och Tanja Joelsson*

### 2) Miljöbedömning

En process som beskriver vilka miljöeffekter en plan för ny markanvändning kan få. Det kan handla om att identifiera negativa miljöeffekter, exempelvis barriäreffekter och skademinskade åtgärder, såsom nya passager. Det kan också handla om vilka positiva miljöeffekter som kan åstadkommas i området i sin helhet. Om den planerade markanvändningen kan orsaka betydande miljöpåverkan enligt 6 kap. miljöbalken ska en miljökonsekvensbeskrivning genomföras.

*Emily Wade*

### 3) Social konsekvensbedömning

En process som syftar till att lyfta sociala aspekter, visa på konsekvenser som berör befolkningen och föreslå åtgärder i samband med utvecklingen av projekt, program eller planer. Inom transportområdet har modeller utvecklats för att identifiera och analysera vilka som gynnas respektive missgynnas. Exempel kan vara ungdomars, äldre personers



eller skiftarbetares behov, och säkerställa att dessa beaktas när det görs en stor kollektivtrafiksatsning i en stad. Processen har en oklar status i planeringen och väljs ofta bort med hänvisning till att det inte finns regelverk eller lagstiftning som reglerar sociala konsekvenser i planeringen. Detta trots att effekter på befolkningen och människors hälsa faktiskt ingår i definitionen av miljöeffekter enligt Miljöbalken.

*Lena Levin*

## **Kontrolltorn**

I utvecklingen av digitala lösningar för framtidens städer är kontrollrummet en central nod där sensorbaserad data om transportflöden, energi, vatten, avloppsvatten och miljöfaktorer är visualiserade och övervakade. I kontrollrummen kan tekniker övervaka **realtidsdata** för att minska svarstiderna för räddningstjänsten, medan beslutsfattare kan göra långsiktiga dataanalyser för att optimera offentliga tjänster. Kontrollrummet är ett framträdande inslag i många smarta städer och används som ett exempel på hur städer ska kunna styras och hanteras holistiskt.

*Andrew Karvonen*

## **Kropp**

Kroppen är central för att förstå hur mänsklig mobilitet är formad, formas och omformas. Att ta sig från a till b kan upplevas väldigt olika beroende på hur kroppen rör sig (på cykel, skateboard, med bil, rullstol, buss eller båt), och hur den är situerad i det sociala rummet och i förhållande till vidare maktrelationer. Exempelvis kan klass, genus, etniciteter, ras, ålder, sexualitet, nationalitet och andra sociala maktdimensioner påverka vilka kroppar som rör sig hur, var och med vilka hastigheter och med vilken grad av självständighet. Kroppars rörlighet är starkt sammanflätade med köns- och åldersbundna normer och kulturella föreställningar. Vissa kroppar kan uppleva tröghet och begränsningar i transportsystemet, medan andra upplever

att dess mobilitet underlättas och förenklas. Det skiljer sig även åt beroende på livsfas. Ett exempel är hur kvinnokroppen under cykelns barndom begränsades eftersom den inte ansågs kompatibel med cykling, av förment medicinska skäl såväl som av (sexual)moraliska. Relationen mellan manskroppen och maskiner av olika slag har däremot sedan cykelns barndom framställts som naturlig och självklar. Kroppar i rörelse kan därmed inte förstås som frikopplade från sin vidare rumsliga och sociokulturella kontext. Kroppars mobilitet behöver förstås i termer av beroenden och förkroppsligade (hybrida) relationer. I den förkroppsligade relationen mellan män(niska) och maskin formas även känslomässiga och sinnliga upplevelser av mobilitet. När manskropp möter maskinkropp uppstår kraftfält som är centrala för att förstå hur manlig identitet och makt formas i sociotekniska relationer. Hur denna sammanlänkning av kroppar och maskiner upplevs, konstrueras och förändras visar på möjligheter och hinder i skapandet av ett framtida mer hållbart resande. Den kroppsliga njutningen vissa upplever av att köra kraftfulla bensindrivna bilar kan till exempel behöva utmanas för att skapa mer hållbara transportframtider. Samtidigt formar nya rörelseteknologier, såsom elektrifiering och ökad automatisering av fordon, delvis nya kroppsliga relationer mellan människa och maskin. En automatiserad bil gör förare till passagerare – och med det formas delvis andra sätt att kroppsligen göra och uppleva mobilitet.

*Dag Balkmar och Tanja Joelsson*

# L

## Laddplats

En plats för laddning av elfordon, framförallt elbilar. Kan finnas på privata platser (inklusive i relation till den privata bostaden), offentliga platser, i p-hus eller i anslutning till befintlig infrastruktur som bensinmackar. Laddplatser har olika kapacitet och kan ladda batterierna olika snabbt. I ett bredare perspektiv kan den planerade övergången från bensinmackar till laddplatser ses som en förändring i de olika noder som kringskar bilismen, vilket förändrar bredare mobilitetssystem, rörelsemönster och stadsmiljöer (som att ladda hemma istället för att "åka till macken").

*Lina Berglund-Snodgrass och Dalia Mukhtar-Landgren*

## Landskap

Ett begrepp med flera betydelser. Några viktiga utgångspunkter enligt den Europeiska landskapskonventionen är att landskap är ett holistiskt begrepp som omfattar all markyta i både stad och land och består av både naturliga och skapade system, och är stadd i ständig förändring. Människors relation till landskapet är identitetsskapande och behöver därför tillgodoses vid planering. När en ny väg eller järnväg planeras görs en landskapsanalys för att få en helhetsbild av platsen och för att kunna landskapsanpassa den nya anläggningen.

*Emily Wade*

## Landskapsanpassning

En ambition att länka ihop ett transportsystem med det omgivande landskapet. Det kan handla om hur anläggandet av en ny väg placeras i höjd (även kallad profil) och i plan för att minska förflyttning av massor eller för att minska negativa effekter från transportsystem som barriär-

effekter, bullerstörning eller intrång. Landskapsanpassning innefattar både funktionella och upplevelsemässiga aspekter. Strategier för landskapsanpassning kan vara att få anläggningen att smälta in i omgivningen eller att skapa helt nya värden, till exempel en våtmark eller en bro som blir ett nytt landmärke.

*Emily Wade*

## Lekgata

Gatan var en viktig offentlig plats för barn under den tidiga urbaniseringen. Sedan fordonstrafiken alltmer tagit över gaturummet har åtgärder genomförts för att försöka ta tillbaka gatan som barnens arena. Begreppet lekgata används för att beteckna olika typer av både tillfälliga och permanenta åtgärder för att ge barn möjlighet att använda gator för lek och rörelse. I 1930-talets Storbritannien tog mammor initiativ till att tillfälligt stänga av gator för fordonstrafik och skapa "play streets". Idén utvecklades sedan som tillfälliga arrangemang på olika håll i världen, ibland under festliga omständigheter och tillförsel av material för lek. Fenomenet minskade därefter under några decennier innan det återigen har tagits upp i bland annat Storbritannien och Japan. Idag används begreppet lekgata också för mer långsiktiga eller permanenta lösningar där fordonstrafik stängs av eller begränsas på en hel gata eller delar av en gata för att främja lek eller barn som användargrupp. Det kan göras i bostadsområden, liksom **woonerf** i Nederländerna eller gångfartsområden i Sverige, men där en lekgata främst syftar på en lösning där fordonstrafiken är ännu mer begränsad, för att verkligen möjliggöra lek. Ambitioner om att få bort fordonstrafik från gator eller delar av gator intill skolor och förskolor, för att ge barn bättre förutsättningar för att ta sig till skolan på ett aktivt sätt, eller att leka på gatan, kallas ibland lekgata. Det kan innebära att möblera den avstängda gatan på ett sätt som ska främja lek och samvaro där. Ett alternativt begrepp för det senare kan vara **skolgata**.

*Märit Jansson och Tanja Joelsson*

## Leverans

En hel del av de personresor vi gör i städer handlar om inköp av varor. Idag pågår en utvecklingsprocess med nya typer av tjänster och arbete i relation till leveranser, vilket förändrar inte bara konsumtionsmönster utan även hur vi rör och arbetar i städer. Nedan är tre trender med avseende på detta.

*Dalia Mukhtar-Landgren*

### 1) Cykelbud

Ett yrke där en person levererar varor, oftast paket, dokument eller mat, med hjälp av en (last)cykel. Med staden som arbetsmiljö, tar sig cykelbud snabbt genom trafiken och tar risker för att minimera leveranstider. Ett manligt dominerat yrke, ofta med stor tidspress och otrygga arbetsvillkor.

Historiskt sett har cykelbud spelat en viktig roll i stadens ekonomi men deras roll har förändrats över tid, från att leverera varor direkt från lokala butiker till kund till att bli en integrerad del av posttjänster och budfirmor. Numera har plattformbaserade tjänster för cykelbud blivit vanligare, med appar och **algoritmer** som styr leveranser, övervakar cykelbudens positioner, rutter och leveranstider.

*Annika Otto och Jens Alm*

### 2) Cykellogistik

Gods- och varutransport med konventionella eller elektriskt assisterade (last-)cyklar i städer, antingen som enda transportlösning eller som sista milen. Anses vara mer kostnadseffektivt, flexibelt och snabbare med lägre eller inga utsläpp jämfört med andra transportsätt för gods i städer. Cykellogistik framförs av nya typer av lastcyklar för att utöka volymen av transporterna samt möjliggöra anpassningar efter varornas specifika krav, såsom kylning. När cykellogistik används för den sista milen, alltså distributionen till kunden, kan det krävas omlastningscentraler för temporär lagring och omlastning från andra transportmedel till cykel.

Detta kan dock potentiellt minska kostnadseffektiviteten av cykellogistik och göra det mindre attraktivt för större logistikfirmor att använda i större utsträckning.

*Annika Otto och Jens Alm*

### 3) Leveransrobot

En autonom maskin designad för att transportera och leverera varor. Inte sällan ligger fokus på sista-milen-leveranser där paket levereras till företag, arbetsplatser eller slutkundens bostad. De navigerar genom bland annat **GPS** och **sensorer** för att inte stöta på hinder (som exempelvis trottoarkanter eller trappor) i stadsrummet, och kan använda algoritmer för att hitta den bästa rutten. Piloter pågår idag med olika typer av leveransrobotar. Här återfinns både luftburna **drönare** som flyger korta avstånd, och markbaserade små fordon som rullar fram på exempelvis trottoarer. Vissa markbaserade fordon är också utformade för att skapa lokal acceptans, med exempelvis "ögon" och ett gulligt robotliknande ljud.

*Dalia Mukhtar-Landgren*

### Lifta

Lifta innebär att ta hjälp av förbipasserande fordon – framförallt bilar – för att ta sig fram från en plats till en annan. Lifta var en del av en bil- och ungdomskultur på framförallt 1960- och 1970-talen, och symboliseras av att en person står längs en vägg ofta med stor packning, med tummen upp, ibland i kombination med en skylt som anger önskad destination.

*Lina Berglund-Snodgrass*

### Linbana

Linbanor är ett transportsystem ovan mark och används både för person- och godstransporter. Det kan vara antingen bergbanor som går uppför och nedför branta sluttningar eller horisontella linbanor som sträcker sig över längre avstånd, ofta över vattendrag och infrastrukturbarriärer.

I städer kan linbanor fungera som ett komplement till annan kollektivtrafik. De har flera fördelar då de ianspråktar liten plats, går snabbt att bygga, har låga byggkostnader, är tysta och miljövänliga. De tillför också något extraordinärt, att på låg höjd "flyga" över staden, vilket också gör att en linbana blir lockande ur ett stadsutvecklande perspektiv. Linbanor finns också i flera städer runt om i världen och ger vid sidan av funktionalitet även attraktivitet, även om de fortfarande är ovanliga i urbana miljöer. Nackdelarna är att en linbana som kollektivtrafik har begränsad kapacitet och att byggkostnaderna kan bli höga om de utformas för extravagant, som i fallet med den planerade men orealiserade linbanan i Göteborg.

*Christian Jensen*

## **Linje**

En sträckning från en punkt till en annan som regelbundet trafikeras av kollektivtrafik. Till linje hör företeelserna tidtabell (den tidsmässiga dimensionen av linje) och linjesträckning (den geografiska dito). I den senare ingår hållplatssekvens, det vill säga vilka hållplatser linjen passerar. Här bör hållas i minnet att en linje kan passera hållplatser som den inte planmässigt gör uppehåll vid för av- och påstigande. En linje trafikeras av turer där olika turer kan ha olika körtid mellan hållplatserna. Så kallade kortvärdande turer trafikerar bara delar av linjen. För busslinjer finns så kallade skaftkörningar, där bussen (för det är oftast busslinjer det handlar om) behöver köra samma väg i båda riktningarna en bit för att nå en hållplats. En linjes öppettider beskriver trafikeringens perioden mellan första och sista tur. Vissa (mer betydelsefulla) linjer utgör tillsammans starka **stråk**. Den konventionella kollektivtrafiken som är uppbyggd kring linjer kompletteras på vissa platser av **anropstyrd/efterfrågestyrd kollektivtrafik**.

*Ulrik Berggren*

## Livsmiljö

Livsmiljön för en växt eller ett djur är den miljö där den kan leva och få sina behov tillfredsställda. Detsamma gäller för oss människor, våra livsmiljöer är de platser där vi trivs och mår bra. Begreppet gestaltade livsmiljöer lanserades på bred front 2018 i Sveriges nationella arkitekturpolitik. Begreppet sätter fokus på betydelsen av god och omsorgsfull gestaltning av vardagslivets rum och platser. Våra livsmiljöer innefattar både rörelse och stillhet; vi cyklar, sitter på bussar och tåg, och i bilar på motorvägen. Vi sitter också på parkbänkar i staden, på caféstolar och i väntrum på vårdcentraler och tandläkarmottagningar. De rum vi har tillgång till (är hänvisade till) skapar ett ramverk för de liv vi kan leva. Attraktiva livsmiljöer framhålls ofta som en nyckel till att få fler människor att välja bort bilen. Det är helt enkelt trevligare att gå och cykla om de miljöer vi rör oss genom är gestaltade med tanke på upplevelsevärden, detaljrikedom och trygghet.

Goda livsmiljöer är en grundpelare i ett hållbart samhälle, och ska svara mot såväl fysiska som sociala och demokratiska behov. När gemensamhetslokaler och lekplatser försvinner från bostadsområden och underhåll av populära naturområden dras ner, behöver vi påminnas om det självklara – en utarmning av vardagens livsmiljöer kommer i förlängningen att begränsa och utarma de liv vi kan leva. Det är på sin plats att betona att goda livsmiljöer sällan är statiska. I takt med att samhällets omvandling blir mer genomgripande, blir den adaptiva förmågan hos den byggda miljön – våra gestaltade livsmiljöer – alltmer kritisk. Dagens livsmiljöer behöver gestaltas för att kunna anpassas till förändrade behov, inklusive mer och mindre kända effekter av pågående klimatförändringar.

*Ida Sandström*



## Ljudlandskap

Hur ljudmiljöer upplevs av människor, där såväl positiva som negativa aspekter ingår. Ljudlandskap inbegriper allt från ljudmiljön inne i ett fordon, till upplevelsen av trafikbuller på en torgyta. Begreppet definieras av ISO som "den akustiska miljön, såsom den uppfattas eller upplevs och/eller förstås av en eller flera personer, i sitt sammanhang." Ljudlandskapstänkande framställs ibland som ett mer inspirerande angreppssätt jämfört med traditionell bullerhantering, eftersom även potentiella positiva upplevelser får utrymme. Ett typiskt exempel på ljudlandskapstänkande är att arbeta med maskerande ljud som exempelvis fontäner för att minska den upplevda störningen av buller, detta blir möjligt eftersom man fokuserar på upplevelsen istället för enbart ljudnivån.

*Gunnar Cerwén*

## Luftföroreningar

Luftföroreningar är gaser och små luftburna partiklar som orsakar skador hos människor och/eller på miljön. Vanliga luftföroreningar är kväveoxider, svaveldioxider, kolföreningar, marknära ozon och partiklar av olika storlekar och sammansättningar.

*Ebba Malmqvist*

## Luftkvalitet

I städer med en hög andel motoriserade transporter är frågan om luftkvalitet central. Då luftkvaliteten påverkar människors hälsa och miljön, mäts den regelbundet i enlighet med gällande miljökvalitetsnormer. Begreppet avser den totala mängden luftföroreningar i gas eller partikelform. Luftkvaliteten påverkas negativt av avgaser från trafik såväl som partiklar från däck och slitage av vägbanor. Även om **elektrifieringen** av fordon minskar gasutsläppen kvarstår eller till och med ökar andelen partikelutsläpp från däck och slitage av vägbanor då elbilar ofta är tyngre än

konventionella bilar. Luftkvaliteten påverkas positivt av träd som har förmåga att absorbera föroreningar.

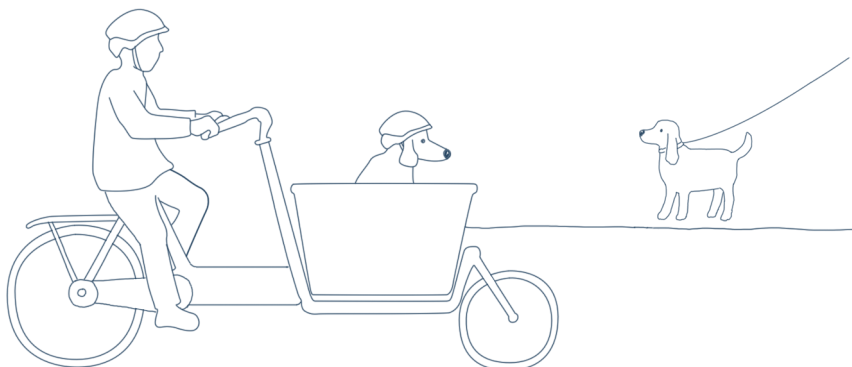
*Lina Berglund-Snodgrass*

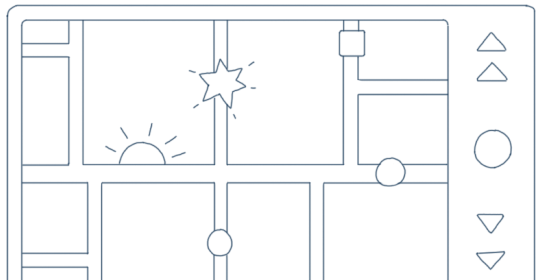
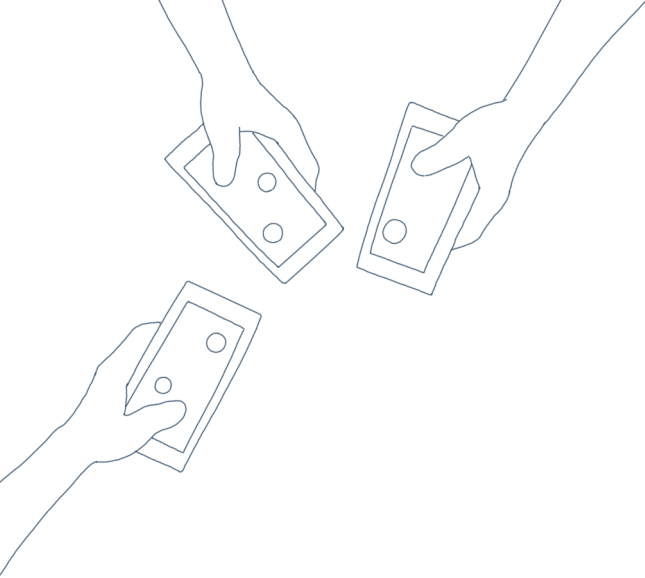
### **Lådcyklar (lastcyklar)**

Cyklar med tre eller två hjul avsedda för transporter av tyngre eller skrymmande last eller barn. De kallas även lådcyklar och är ofta, men inte alltid, elassisterade.

Tanja Joelsson

J  
K  
L





# M

## Mobilitet-som-tjänst (MaaS)

MaaS (Mobility-as-a-Service) kan ses som en del av ambitionerna att förenkla möjligheterna att kombinera olika transportslag. De integrerade tjänsterna samlas i ett erbjudande som nås via ett digitalt gränssnitt (såsom en smartphone app). Fokuserar oftast på persontransporter och att underlätta reseplanering, bokning och betalning, antingen via pay-as-you-go eller abonnemang.

Tjänsterna kan drivas av olika offentliga och/eller privata sakägare, antingen enskilt eller i partnerskap, och kan ha olika fokus och ekonomiska, ekologiska, och sociala mål. Exempel på olika användargrupper och geografiska områden är turister och nationalparker, stadsbor, boende i nybyggda områden, anställda hos en organisation eller i ett särskilt område, pendlare, universitetsstudenter, och resande till och från sjukhus. Målsättningarna med MaaS är flera men kopplas ofta till mål om minska **bilberoendet** bland hushåll och organisationer, med avseende på användning, och -ägande genom att öka andelen delad och aktiv mobilitet.

*Jana Sochor*

## Mamils

Förkortning för "middle-aged men in lycra" som syftar på en medelålders (ofta vit) man som är en angelägen landsvägscyklist, och som vanligtvis cyklar på en dyr cykel och bär den typ av kläder som förknippas med professionella cyklist. I media kan benämningen användas med syftet att kritisera vissa mäns sätt att cykla, där de beskrivs som hänsynslösa och oaktsamma cyklist som utövar cykelträning på fel plats och fel tid – exempelvis på cykelbanor på väg till jobbet.

*Dag Balkmar*

## Mark

Ett annat ord för mark är land. I centrala delar av städer råder det stor konkurrens om mark och hur den ska användas, inte minst i avseende på framtidens resande i städer. Ska vi använda mark för bilar och parkering, eller för att flanera och strosa? Parkering av bilar upptar stor mark i städer som skulle kunna användas för andra ändamål såsom bostäder och parker. Äganderätten över mark är stark, det betyder att om du äger mark har du stor rådighet över hur den ska användas. Likväl måste en tilltänkt användning av mark alltid prövas av flera olika lagar (exempelvis plan- och bygglagen, miljöbalken) och utifrån allmänna intressen.

*Lina Berglund-Snodgrass*

### 1) Allmän platsmark

Enligt plan- och bygglagen är allmän platsmark en gata, en väg, en park, ett torg eller ett annat område som är avsett för ett gemensamt behov. En allmän plats får inte mer än tillfälligtvis upplåtas för en enskild verksamhet och får till skillnad från kvartersmark inte stängas av för allmänheten utan ska vara tillgänglig för alla. Vad som utgör ett gemensamt behov, och vilka gemensamma behov som marken främst ska användas för, är omstritt. Under lång tid har det gemensamma behovet inneburit framkomlighet med bil som nu i allt större utsträckning utmanas. Förespråkare för **mobilitetshubbar** vill exempelvis kunna upplåta bilpoolsbilar på allmän platsmark som ett sätt att tillgängliggöra och synliggöra delade fordon för allmänheten vilket just nu inte är tillåtet enligt svensk lag. Andra förespråkar att den allmänna platsmarken framförallt ska göras till attraktiva gaturum med plats för träd och växtlighet.

*Lina Berglund-Snodgrass*

### 2) Förtätning

Ett stadsplaneringsideal som syftar till att effektivisera befintlig bebyggd mark för att inte ta värdefull natur- och jordbruksmark i anspråk vid nybyggnation. Det kan handla

om att bygga hus på en underutnyttjad plats såsom en parkeringsplats eller påbyggnad av en befintlig struktur. Genom förtätning antas utglesning av städer kunna minskas och befintlig **transportinfrastruktur** maximeras. En konsekvens av förtätning är konkurrens om mark vilket kan leda till ökade markpriser och konflikter kring vad den ska användas till.

*Sara Ringvall-Sundkvist och Lina Berglund-Snodgrass*

### **Mikromobilitet**

En samlingsbeteckning för en rad små, lätta fordon som vanligtvis framförs under 25 km/h och drivs av människor eller el. Exempel är cykel eller elsparkcykel. De kan vara privatägda eller tillgängliga genom delning genom plattformar.

*Lina Berglund-Snodgrass*

### **Miljözon**

Ett geografiskt avgränsat område, en zon, med regleringar kring hur olika fordon får framföras och parkeras med det övergripande syftet att förbättra luftkvaliteten i städer.

*Lina Berglund-Snodgrass*

### **Mobilist**

En person som inte är bunden till en plats, och som flexibelt kan välja transportslag efter behov med hjälp av till exempel informationstjänster, och är inte lika begränsad av specifika avgångstider. För den mobila personen är restid kvalitetstid och inte bortkastad **tid**. En mobilist uppfattar sitt eget resande som klimatvänligt och hälsosamt. Mobilisten är också del av en **mobility management**-agenda att forma en önskvärd mobil person.

*Nina Vogel*

## Mobilitet

Ett grundläggande mänskligt villkor och samtidigt (eller kanske därför) ett begrepp som definieras på många olika sätt. Begreppet, som är relationellt i meningen att det inte kan förstås utan **immobilitet**, rör vår – men också objekts (inklusive information) rörlighet och orörlighet. Denna kan vara långsam, snabb, flytande, trög, påtvingad, frivillig. Möjligheten och tillgången till mobilitet är ojämnt fördelad mellan människor och varierar över en människas livstid. Frågor om tillgången till, eller bristen på, mobilitet framhålls allt oftare som en av vår tids stora utmaningar.

*Dalia Mukhtar-Landgren*

## Mobilitetserbjudande

Mobilitetstjänster som fastighetsägare eller arbetsgivare erbjuder sina kunder och/eller anställda istället för parkeringsplatser. Exempel är medlemskap i bil- och cykelpool. Kan ses som ett exempel på **mobility management**, och testas idag exempelvis i piloter med bilfritt boende, i **mobilitetshus** och på stora arbetsplatser.

*Lina Berglund-Snodgrass*

## Mobilitetshubb

En knutpunkt som syftar till att samla och ge tillgång till olika färdmedel, tjänster och information som ska underlätta det kombinerade och hållbara resandet. Utöver fokus på att skapa tillgång till delade mobilitetstjänster, kan mobilitetshubbar organiseras på olika sätt för att skapa ett mer integrerat system som underlättar ett **multimodalt** resande: de kan vara integrerade i ett bredare transportnätverk genom att placeras vid centrala noder som stationer eller resecentra, men de kan också vara integrerade i en bostad eller ett bostadsområde med syftet att tillhandahålla ett alternativ till parkeringsplatser och behovet av att äga en egen bil. Avslutningsvis kan mobilitetshubben, utöver att vara en knutpunkt med

delade lösningar, också erbjuda en digital tjänst med integrering av de olika tjänsterna i en app.

*Dalia Mukhtar-Landgren*

## **Mobilitetshus**

Ett begrepp och koncept som idag lanseras av vissa kommunala parkeringsbolag för att tänka-om kring parkeringshuset som idé och tjänst. Grundtanken är att marknadsföra andra tjänster vid sidan om parkering av bilar, såsom bilpooler och hyrcykelstationer. Syftet är att underlätta hållbart resande genom att minska antalet korta bilresor. Mobilitetshus kan också inkludera andra tjänster som leveransboxar.

*Sara Ringvall-Sundkvist och Lina Berglund-Snodgrass*

## **Mobilitetsplånbok**

Ett mobilitetserbjudande och funktion i en digital app, där exempelvis arbetsgivare eller fastighetsägare kan sätta in en pott pengar som användare kan nyttja för att betala olika delade mobilitetstjänster, exempelvis bilpool och kollektivtrafik. Mobilitetsplånboken kan också innehålla andra tjänster såsom reseplanering, bokning- och köp av biljetter, och olika erbjudanden eller rabatter. Syftet är att ersätta en resa med den privata bilen genom att erbjuda anställda eller boende tillgång till god mobilitet "i fickan" (likt en bilnyckel eller en plånbok). Exempel på **mobility management**.

*Lina Berglund-Snodgrass och Dalia Mukhtar-Landgren*

## **Mobilitetsrättvisa**

Ett begrepp som huvudsakligen används i forskning och som syftar på de olika sätt på vilka frågor om mobilitet och social rättvisa är sammanflätade. Begreppet har framförallt utvecklats av sociologen Mimi Sheller. Sheller menar att vi behöver nya kritiska sätt att förstå vår samtid, som präglas av tre globala kriser: klimatkrisen, migrationskrisen och urbaniseringskrisen. Alla dessa kriser berör mobilitet på



olika sätt och på olika nivåer – från den lokala, regionala, nationella och globala till den planetära. Mobilitet ska med andra ord förstås brett: från kroppsliga förflyttningar, resande och transporter, till migrationsströmmar och informationsflöden. Mobilitet behöver dessutom alltid analyseras i relation till makt, ojämlikhet och orättvisa.

*Tanja Joelsson*

### **Mobilitetsåtgärder**

Ett paraplybegrepp för åtgärder som syftar till att uppmuntra ett mer hållbart resande, inte sällan centrerade kring ambitionen att minska behovet av bilresor. Idag används mobilitetsåtgärder exempelvis som strategi för att ersätta behovet av parkeringsplatser vid nybyggnation och i områden med låga P-tal. Inte sällan kombineras de i ett paket av åtgärder. Det kan exempelvis innebära att kommuner erbjuder invånarna alternativa tjänster som tillgång till cykelpool, att uppmuntra till gång eller andra former av aktiv mobilitet genom utformningen av funktionella och estetiskt tilltalande miljöer, eller att fastighetsägare och hyresvärdar tillhandahåller realtids-uppdaterade tidtabeller för kollektivtrafik i trappuppgångar till bostadshus.

*Sara Ringvall-Sundkvist*

### **Mobility management**

Handlar om beteendepåverkan och rör ambitionen att förändra resenärers beteenden, vanor och attityder i en mer hållbar riktning. I det här sammanhanget talas ibland också om nudging som associeras med beteendeeconomiska metoder, och som handlar om att försiktigt knuffa personer mot vad avsändaren uppfattar vara ett bättre beslut.

*Dalia Mukhtar-Landgren*

## Molnet

En metaforisk benämning på världens alla datacenter, där enskilda användare och företag kan lagra, dela och bearbeta data utanför sina egna digitala enheter. Det går därmed att hantera mycket mer data än vad som vore rimligt i en lokal miljö. Benämningen molnet för tankarna till något lätt och immateriellt, men en mer rättvisande metafor hade kunnat vara "nystanet". Utan alla kopparledningar, glasfiberdragningar och undervattenskablar som i dag täcker jorden likt ett enda stort garnnystan hade inte datacentren gått att nå. Varje nod i det digitala molnet går dessutom att nå via flera accesspunkter, för att göra molnet mindre skört och instabilt vid till exempel strömavbrott, hårt väder eller andra externa faktorer som riskerar att kapa förbindelsen. Stora förhoppningar om en smartare, mer hållbar och optimerad värld har satts till molnets möjligheter, inte minst inom transportsektorn. Genom datainsamling från uppkopplade fordon och tankstationer, databearbetning i matematiska modeller och datadelning mellan trafikanter hoppas transportforskare, stadsplanerare och politiker på ett strömlinjeformat och energieffektiverat transportsystem. Additionen av ett tekniskt system förväntas med andra ord kunna reducera klimatpåverkan från ett annat. Forskning om informations- och kommunikationsteknologier visar å ena sidan hur molnet själv slukar resurser och släpper ut växthusgaser, och å andra sidan hur informationsflöden kan underlätta ett mer miljövänligt beteende i andra system. När det övergripande villkoret för produktion och transport är tillväxt är emellertid en överhängande risk att de förbättringar som molnet kan bidra till äts upp av växande transportvolymmer när kapacitet frigörs i transportsystemet.

*Christina Gratorp*

## **Moped**

En cykel med motor som började användas i Sverige på 1920-talet, inte minst på landsbygden. Del av en ungdomskultur där det blev vanligt att bygga om mopeden på olika sätt såsom att höja styret eller att trimma motorn. Kan också utrustas med ett flak, och benämns då flakmoped, vilken används för transport av gods.

*Lina Berglund-Snodgrass*

## **Mopedbil**

Ett mindre väggående fordon som vanligtvis är utformat som en mindre personbil eller lastbil, men som varken klassas som bil eller moped. Mopedbilar (även kallade triangelbilar) får inte färdas snabbare än 45 km/h, har en åldersgräns på 15 år och kräver behörighet för AM-körkort. Mopedbilen förknippas med en ny form av bilkultur som sprider sig ner i åldrarna, och antalet registrerade mopedbilar har ökat kraftigt i Sverige under 2010-talet, dock inte lika mycket som antalet A-traktorer under samma period.

*Ida Andersson*

## **Motilitet**

Möjligheten och förmågan att förflytta sig/resa, eller den potentiella mobiliteten. Sociologen Vincent Kaufmann har utforskat relationen mellan icke-realiserad och realiserad mobilitet, som handlar om tillgång (exempelvis till färdväg eller ekonomiska resurser), förmågan (kroppslig förmåga, språk, et cetera) och om orienteringsförmåga (att hitta information om resor och att hitta i transportsystemet).

*Lena Levin*

## **Motorcykel**

En motorcykel kan beskrivas som en cykel med motor. En motorcykel har starkare motor än en moped och kräver körkort för framförelse. Motorcykeln har varit central i flera olika ungdomskulturer sedan de introducerades som transportmedel i början av 1900-talet och förknippas med

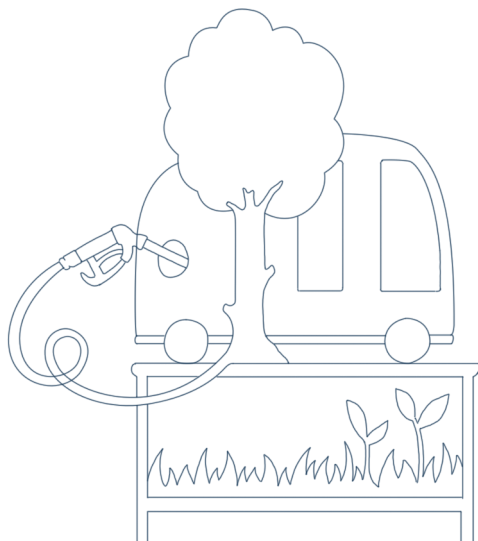
olika klädstilar och musik. Som motorcykelanvändare kan du vara medlem i olika motorcykelklubbar, även kallade MC-klubbar.

*Lina Berglund-Snodgrass*

## **Multimodal**

Multimodalitet (på nätverksnivå) eller multimodalt resebeteende (på individnivå) avser användning av olika färdmedel. Användningen av två eller flera färdmedel under en och samma resa kallas också för **intermodalitet**.

*Russell Cannon och Jana Sochor*



# N

## **Nollutsläppsfordon/nollemissionsfordon**

Fordon framdrivet av bränsle som varken vid tillverkning eller förbrukning släpper ut växthusgaser.

*Christina Gratorp*

## **Nollvisionen**

Nollvisionen beslutades i riksdagen 1997 och utgör riktning och förhållningssätt för trafiksäkerhetsarbetet i Sverige. Många andra länder har också anammat en Nollvision och det finns även nollvisioner för andra målområden. Studier inom policyimplementeringsforskningen visar att dessa olika nollvisioner kan ha olika innebörd.

Den svenska Nollvisionen för vägtrafik handlar om att arbeta för att ingen ska dödas eller skadas allvarligt i vägtransportsystemet. Det är ett etiskt förhållningssätt som innebär omsorg om människors liv och hälsa. Människans tålighet mot krockvåld ska vara dimensionerande för hur vägtransportsystemet utformas. Nollvisionen innebär även en förändrad syn på ansvar. Det är inte bara den enskilda trafikanten som har ansvar för sin och andras säkerhet, utan ansvaret är delat där systemutformarna har det yttersta ansvaret. På så vis har tankarna bakom Nollvisionen inneburit ett paradigmskifte för synen på trafiksäkerhet och därmed för det praktiska trafiksäkerhetsarbetet.

Kritik har rests i mobilitetsforskningen mot hur Nollvisionen implementeras. En implementering av Nollvisionen i en bilorienterad planeringskontext har inneburit att det bildominerade trafiksystemet inte alltid bjuder andra trafikanter såsom gående och cyklister på en säker, trygg och tillgänglig trafikmiljö. Kritiken består även i att implementeringen varit fordonsorienterad och med fokus på hastigheter, medan möjligheten att även arbeta med

trafikvolymerna förbisetts. Trots ett systemperspektiv finns det i språkbruket ofta ett fokus på trafikantens individuella ansvar, exemplifierat med benämningen av gående och cyklister som **oskyddade trafikanter**.

*Janet van der Meulen och Hanna Wennberg*

## Nämnd

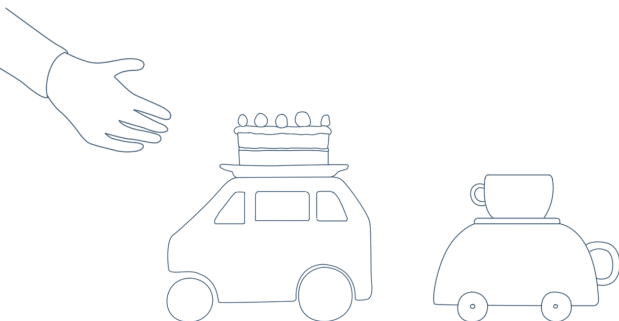
En nämnd eller styrelse består av förtroendevalda politiker som har sitt uppdrag från region- respektive kommunfullmäktige. Dessa nämnder har olika ansvar för olika delar av transportsystemet: exempelvis återfinns på regional nivå nämnder med ansvar för allmän kollektivtrafik och regional utveckling, och på kommunal nivå återfinns frågor rörande bebyggelse, fysisk planering och markanvändning. En utmaning i relation till framtidens resor är uppdelningen i olika mandat och ansvarsområden mellan kommuner och regioner, vilket kan leda till en viss friktion i exempelvis planeringen av kollektivtrafik i relation till utvecklingen av nya bostadsområden.

*Dalia Mukhtar-Landgren*

## Nöjd-kund-index

Ett inom kollektivtrafikbranschen viktigt nyckeltal som varje år samlas in genom den så kallade "Kollektivtrafikbarometern" av Svensk Kollektivtrafik. Används regelbundet av de regionala kollektivtrafikmyndigheterna som ett mått på utvecklingen av allmän kollektivtrafik i respektive län.

*Ida Andersson*





## **Omsorgsresor**

Resor som görs i syfte att ge och få omsorg av informell karaktär. Det kan exempelvis vara att handla mat, lämna och hämta barn vid skola och förskola, eller ta hand om anhöriga. Begreppet tillämpas ibland bredare än så, och omfattar då alla de (res)aktiviteter som behövs för att upprätthålla det dagliga livet.

*Dag Balkmar*

## **(O)skyddade trafikanter**

Oskyddade trafikanter syftar på fotgängare, cyklister, mopedister och motorcyklister. Begreppet har tagits fram utifrån ett trafiksäkerhetsperspektiv men används ibland i bredare sammanhang. Begreppet har kritiserats för att spegla en *bilnorm* eftersom det sällan talas om bilister som skyddade trafikanter, och för att det döljer att det är bilen som ofta (direkt eller indirekt genom en bildominerad infrastruktur) åsamkar den skada trafikanter behöver skyddas från. Ett alternativ till att använda oskyddade trafikanter är att hänvisa till den specifika trafikantgruppen (fotgängare, cyklister, med mera). Ett än mer radikalt förslag skulle vara att använda ett begrepp som skiftar fokus från de som blir skadade till det som orsakar skadan, till exempel trafikanter i farliga eller tunga fordon.

*Janet van der Meulen*

# P

## Peer to peer (P2P)

I sammanhanget framtidens resande är P2P en form av **delad mobilitet** som innebär att privatpersoner gör sina fordon, till exempel sin privata bil, tillgängliga för andra, ofta mot en avgift. Fenomenet har fått ett uppsving genom uppkomsten av digitala **plattformar**. P2P skiljer sig från business-to-consumer, där det istället är företag som köper in och hyr ut fordonet.

*Dalia Mukhtar-Landgren och Kelsey Oldbury*

## Park & Ride

En parkeringsplats med kollektivtrafikförbindelser som gör att användaren kan parkera sitt fordon och ta sig vidare med kollektivtrafiken. Riktas ofta i första hand till de som bor utanför stan och arbetar i centrum, och återfinns exempelvis vid pendelstationer. Kallas även pendlarparkering.

*Russell Cannon*

## Parkering (bil-)

Nästan alla bilresor börjar och slutar med parkering i anslutning till en bostad, arbetsplats eller besöksmål, där bilen ställs upp på en yta avsedd för ändamålet. Den genomsnittliga bilen står uppställd 90% av tiden. Parkering kan göras på hårdjord yta på mark eller i parkeringshus. De tar stor mark i anspråk och stora parkeringsplatser kan utgöra riskzoner för urbana värmeöar, det vill säga att temperaturen blir avsevärt högre än omgivningen. Parkering blev en stadsbyggnadsfråga under 1950-talet då antalet bilar började bli fler och ta större plats i städerna. Kommuner använder sig av **parkeringsnormer** för att styra hur många parkeringsplatser som ska byggas när staden växer.



Frågor rörande parkering kan vara politiskt omstridda och borttagande av parkeringsplatser väcker ofta politisk debatt med starka anhängare och kritiker.

*Lina Berglund-Snodgrass*

## **Parkeringshus**

En byggnad avsedd för parkering av personbilar. I vissa kommuner sker idag en omvandling av P-husen till **mobilitetshus**.

*Red.*

## **Parkeringsnorm (P-norm)**

Kommunens kravställande policy för antalet obligatoriska parkeringsplatser per enhet vid nybyggnation, exempelvis per lägenhet, radhus eller antal kvadratmeter butiksytta. Ofta används ett minimalt i p-normen för att ange ett lägsta antal nödvändiga parkeringsplatser som ska finnas per nybyggd enhet. Detta kan ses i kontrast till maxtal som innebär att det får finnas max ett visst antal parkeringsplatser per enhet. Idag används låg p-norm för att bygga hållbara städer, uppmuntra till ett minskat bilanvändande och för att ge plats för andra funktioner i urbana områden. Det är upp till varje kommun att fatta beslut om och fastställa en P-norm och precis som frågan om parkering generellt kan den ibland uppfattas som politiskt känslig och omstridd.

*Till Koglin*

## **Peak hour**

Egentligen ordagrant "rusningstrafikens maxtimme", men ibland översiktligt använt för att beskriva resandets högtrafik –den tidsperiod när flest reser. Den egentliga maxtimmen infaller oftast mellan 07:30 och 08:30 i nordiska kollektivtrafiksystem, men andra länder kan ha tidigare eller (oftast) senare maxtimmar. I biltrafiken ligger maxtimmen när det gäller pendlingstrafik oftast på eftermiddagen, där fredagen kan sticka ut om det finns många

inköpsresor i berört geografiskt område. Maxtimmen för semesterresor ligger oftast i anslutning till storhelger. Med andra ord, maxtimmens tidsmässiga egenskaper beror på resornas syfte men även geografisk kontext. I Hong Kong infaller maxtimmen för pendlingsresor i kollektivtrafiken exempelvis ungefär mellan 08:30 och 09:30. Notera att högtrafik kan användas både i ett efterfrågeperspektiv, som exemplen ovan, och i ett utbudsperspektiv.

*Ulrik Berggren*

## **Pendling**

En resa som sker på kontinuerlig basis till och från arbete eller studier med ett eller flera transportmedel. Resan kan ske inom och över kommun-, region- och landsgränser.

*Jens Alm*

## **Pendlarparkering** se Park & Ride

## **Periodkort**

Ett resekort (färdbevis) som ger rätt till obegränsat antal resor inom en viss tidsperiod. Beroende på period kan det benämnas månadskort (30-dagarskort), kvartalskort, årskort, eller liknande.

*Lena Levin*

## **Planering**

1) Föreställningen om att vi med hjälp av kunskap, beslut och visioner kan agera för att påverka framtiden. Under förra sekelskiftet kännetecknades planeringen i västerländska länder av radikala visioner om framtidens städer – såsom Ebenezer Howards Garden City och Le Corbusiers Radiant City. Nutida visioner om framtidens resande tar sig olika uttryck, från bilfria eller nära städer som **X-minutersstaden**, till datadrivna ”smarta städer” med en rad digitala och automatiserade tjänster såsom **uppkopplade fordon**, **urbana luftfarkoster** och **sömlös mobilitet**.

*Dalia Mukhtar-Landgren och Lina Berglund-Snodgrass.*

2) En verksamhet där offentliga aktörer sätter mål, formulerar och implementerar strategier för hur länder, städer, regioner och landsbygder ska utvecklas. Planering för framtidens resande görs inom en rad olika sfärer; från kollektivtrafik- och transportplanering till stadsplanering. Transport- och kollektivtrafikplanering handlar om att utveckla transportsystemet och dess tjänster så att människor kan resa och/eller transportera gods effektivt, säkert och hållbart, medan stadsplanering handlar om att utveckla mark, vatten och bebyggelse i städer för att skapa goda och hållbara livsmiljöer. För att åstadkomma framtidens hållbara resande menar många att transport- och stadsplanering behöver integreras i större utsträckning, vilket försvåras av mandat på olika nivåer (statlig, regional, kommunal) men också av olika kunskapstraditioner. **Kollektivtrafikorienterad bebyggelseplanering** är ett exempel på integrerad planering.

*Lina Berglund-Snodgrass*

## **Planka**

Ett verb (att planka, plankning) som i samband med resor handlar om att på olika sätt undvika att betala, exempelvis genom att åka buss, tåg eller tunnelbana utan biljett. I vissa sammanhang förstås plankning som ett politiskt ställningstagande eller aktivt motstånd mot höga biljettpriser i kollektivtrafiken. Ursprungligen handlade plankning om att ta sig in på ett område utan att betala, exempelvis genom att klättra över ett plank/staket.

*Mats Fred*

## **Plattform**

Digitala plattformar organiserar interaktioner mellan användare, där användare kan vara både individer men också företag eller offentliga institutioner. Det här har möjliggjort nya affärsmodeller för hur producenter och konsumenter kan sammanföras genom att underlätta transaktioner av varor eller tjänster, inklusive mobilitetstjänster. Den

digitala plattformen är beroende av systematisk insamling, algoritmisk bearbetning, delning, cirkulation, och intäktsgenerering av data. I transportområdet är digitala plattformar även kopplade till de fysiska tjänster som de organiserar, säljer och tillgängliggör såsom elsparkcyklar, cyklar, och TNC. Det är nästan omöjligt att prata om en digital plattform som en självständig enhet eftersom de bygger på både en digital och fysisk infrastruktur som knyter an till och förverkligas via bland annat molntjänster, fysiska datacenter men också en smart mobiltelefon, en platta eller datorn.

Vem eller vilka som har ansvar för och insyn i programmeringen av plattformar är en fråga om maktrelationer. Plattformens inre funktioner är ofta "black boxed" och dess innehåll har i praktiken ofta kommit att betraktas som affärshemligheter. Bristen på insyn påverkar också möjligheterna till planering och politisk styrning. Idag används begrepp som **plattformsekonomi**, plattformsurbanism och plattformisering för att beteckna en bredare samhällsprocess där digitala plattformar får en allt större ekonomisk och social betydelse.

*Kelsey Oldbury*

## **Plattformsekonomi**

Begreppet plattformsekonomi används för att beteckna de nya marknader och ekonomiska modeller som digitala plattformar har öppnat upp inom bland annat transportsektorn. Exempel är TNC som Uber eller Lyft som mot en avgift kopplar ihop privatpersoner som säljer en resa med privatpersoner som vill köpa en resa. Dessa är en ny form av mobilitetsföretag som inte äger fordon utan istället den digitala plattformen. Baserat på denna modell har till exempel Uber påstått att företaget är ett IT företag och inte transportföretag för att undvika olika krav på arbetsrättsliga ansvar för förarna som erbjuder en resa via Ubers app, vilket till slut avgjordes i europeisk domstol 2017. Detta fall belyser en viktig aspekt av plattformsekonomin

vilket är att plattformsföretag strävar efter att i princip bara äga mjukvaruplattformen, data och dataanalysverktyg. Det mest kända exemplet på detta är de fall där plattformsföretag inte vill vara arbetsgivare, utan där arbetare istället anställs som en "oberoende entreprenör". Här används ibland benämningen gigarbete för att beskriva de bilförare som arbetar på **TNC**, där plattformsföretaget som enbart förmedlar kontakten mellan köpare och säljare, eller **juicers** som får betalt för varje laddat fordon enligt en bestämd ersättningsmodell. Det här relaterar till en bredare diskussion kring gigarbete i kölvattnet av många plattformsföretag, där fasta anställningar saknas utan arbetet istället är baserat på att ett uppdrag (gig) i taget. Hur plattformsekonomin ska eller kan regleras är en omstridd debatt som sträcker sig över nationella och internationella regleringar. Detta kan förutom arbetsrättsliga frågor också handla om ägandeförhållanden, integritet i relation till datahantering och demokratisk insyn i de **algoritmer** som driver plattformarna.

*Kelsey Oldbury*

## **Promenera**

Att gå ut och gå, själv eller i sällskap med någon för att exempelvis röra på kroppen och få frisk luft eller ta sig till en plats. Att promenera är en aktiv handling med riktning, en promenad har en början och ett slut.

*Sara Ringvall-Sundkvist*

## **Punktlighet**

1) Att hålla den överenskomna, planerade eller angivna tiden. Uppfattas som ett tecken på pålitlighet i de flesta sammanhang.

*Red.*

2) I en snäv bemärkelse den andel av ankomster (ofta till slutstation) som sker med en försening som inte överstiger en tröskelnivå (ofta fem minuter). Vanliga varianter kring standarddefinitionen är att inkludera alla uppehåll snarare än bara slutstation, och att använda en snävare (ofta tre minuter) eller mer tillåtande tröskel (ofta femton minuter).

Traditionellt sett inkluderas inte inställda avgångar i punktlighetssiffran, utan mäts separat som regularitet. Ofta används punktlighet i en vidare bemärkelse, och syftar då generellt till i vilken mån aktiviteter sker i utsatt tid. Punktlighet brukar betraktas som en av de viktigaste faktorerna för kundnöjdhet.

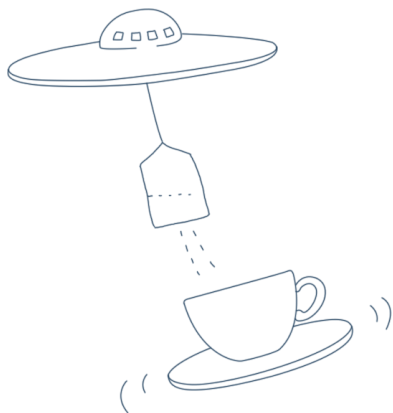
*Carl-William Palmqvist*

## **Pålitlighet (kollektivtrafikutbudets)**

Ett samlingsbegrepp för alla faktorer som påverkar resenärernas tillit till kollektivtrafiksystemet såsom punktlighet, tidhållning, och turtäthetens regelbundenhet.

*Ulrik Berggren*

Q



# R

## **Realtidsdata**

Data som görs tillgänglig omedelbart efter att den samlats in och bearbetats, typiskt med en acceptabel gräns för maximal fördröjning (exempelvis 1/100 sekund).

*Daniel Rudmark*

## **Reboundeffekt**

Om effektivitetsförbättringar leder till minskade kostnader kan detta i sin tur leda till en ökad konsumtion av de billigare produkterna och tjänsterna, vilket kallas reboundeffekt.

*Christina Gratorp*

## **Reducerad efterfrågan**

Att minska efterfrågan innebär att reducera behovet av resor och transportvolym, såsom antalet tillryggalagda kilometer. För att minska transportrelaterade utsläpp och nå klimatmålen är minskad efterfrågan ett viktigt mål. Dock förbises det ofta i visioner om framtidens hållbara resor eftersom det kraftigt förändrar människors resvanor.

*Nina Vogel*

## **Regional kollektivtrafikmyndighet (RKM)**

Sedan 2012 är 21 regionala kollektivtrafikmyndigheter ansvariga för planeringen av allmän kollektivtrafik i Sverige. Dessa kan vara organiserade genom den regionala förvaltningen i länet, som ett regionalt bolag eller som ett kommunalförbund. På Gotland är kommunen kollektivtrafikmyndighet. Ett viktigt dokument för dess myndigheter är de regionala trafikförsörjningsprogrammen som beskriver den tänkta utvecklingen av allmän kollektivtrafik i respektive län.

*Ida Andersson*



## Res | a | nde

En förflyttning från en plats till en annan med eller utan fordon. Är i regel förknippad med ett syfte eller en viss anledning. Dessa syften kan i sin tur variera, med exempel som fritidsresa, arbetsresa, upptäcktsresa, bildningsresa, äventyrsresa, hemresa. Ibland finns kanske inget syfte utan **vägen är målet**. Utöver resor i det fysiska rummet, används resa som en metafor för att beskriva en form av utveckling, antingen på gruppnivå ("vilken resa organisationen har gjort de senaste åren!"), alternativt på individnivå med begrepp som mental resa eller inre resa.

*Dalia Mukhtar-Landgren*

## Resenär

En person som är ute på resa. Prefixen tåg- eller buss- passar bra tillsammans med ordet resenär och kan göra den till resenär i kollektivtrafiken. Bilisten, cyklisten och fotgängaren kan också vara resenärer, liksom den som reser med båt eller flyg. Det är själva förflyttningen som gör någon till resenär. Shoppingresa, arbetsresa, semesterresa och sjukresa antyder vart resenären är på väg och vad som är syftet med resan. En resenär kan ha ett eller flera resmål som är mer eller mindre noga planerade. Ibland är det själva resan som är målet och då kan resenären kategoriseras som en upptäcktsresande eller vagabond. Mer metaforiskt kan en resenär, utan att röra sig fysiskt, förflytta sig i tankarna, bakåt eller framåt i tiden, och föreställa sig doften av havet från sin senaste semesterresa eller blicka framåt till en kommande turistresa med hjälp av andras reseberättelser och bilder.

*Lena Levin*

## Reseplanering

Rör människors vilja och möjligheter att planera och genomföra sina resor genom att navigera och utnyttja transportsystemet på ett effektivt sätt. Förutsättningarna för reseplanering förändras idag i ljuset av olika digitala

innovationer och vi ser ett skifte från tryckta tidtabeller och linjekartor till appar. En, av flera, ambitioner med detta arbete är att underlätta **kombinerade resor**. Idag erbjuder de flesta kollektivtrafikmyndigheter kombinerade res- och biljettappar som samlar information om tider, förseningar (**realtidsdata**), ruttplanering från punkt A till punkt B samt biljettköp. Dessa tjänster finns också tillgängliga genom olika kartappar som Google Maps, som dessutom visar olika möjliga resvägar (med bil, kollektivtrafik och cykel). Utöver appar kan reseplaneringen underlättas med hjälp av skärmar med **realtidsdata** ombord på bussar och på hållplatser.

*Dalia Mukhtar-Landgren*

## **Resvanor**

Hur, var och när en person väljer att resa, med hänsyn till färdmedel, resmål och tidpunkt. Valet grundar sig bland annat på erfarenheter, normer, attityder, individuella förutsättningar samt resmöjligheter utifrån infrastruktur och färdmedelsutbud. En persons möjlighet att ändra sina resvanor styrs av faktiska och upplevda begränsningar.

*Eva-Lena Eriksson*

## **Resväg**

Resenärernas val av resrutt genom trafiksystemet. Mest komplexa är resvägarna oftast för kollektivtrafik där ett antal olika aspekter ingår som kräver aktiva val av resenären såsom val av anslutningsresa (med vilket färdmedel till exempel gång, cykel eller bil), val av första hållplats, val av linje, val av eventuell bytesplats och i vissa fall val av avgång. För bil och cykel handlar det i princip "bara" om val av väg. Forskning visar att resväg ofta styrs av vanor, främst för kollektivtrafik men även i viss mån för väg även om GPS-navigators intåg gjort bilister mer känsliga för störningar i realtid vid val av resväg.

*Ulrik Berggren*

## **Rusningstrafik**

Period då resor till och från studier och arbete är som högst under vardagsdygnet (specificering av högtrafik).

*Ulrik Berggren*

## **Räckviddsångest**

Beskriver en el-fordonsförarens rädsla för att batteriet ska laddas ur innan den avsedda destinationen nås, eller innan det går att finna en tillgänglig laddare.

*Fredrik Pettersson*

## **Rörelsefrihet**

1) En persons möjligheter att ta sig fram på egen hand, ensam eller i sällskap med andra, utan att vara beroende av någon annan. Begreppet används ofta om rörelse som sker till fots eller på cykel och främst i personens närmiljö eller med närmiljön som utgångspunkt, men också till exempel om rörelsefrihet med bil.

*Märit Jansson och Tanja Joelsson*

2) Barns rörelsefrihet formas av både fysiska förutsättningar kopplade till miljön, och i relation till sociala och kulturella förutsättningar, föreställningar och normer, såsom föräldrars syn på barns säkerhet och både barns och vuxnas upplevelse av platsstillhörighet i närmiljön.

*Märit Jansson och Tanja Joelsson*

# S

## Samråd

Genom att samråda med olika intressenter kan den myndighet eller utförare som planerar och bygger få information i form av lokal kunskap, synpunkter och önskemål från dem som är berörda. Syftet med samrådet är att överväga dessa synpunkter i ett tidigt skede av arbetet. Kommuner samråder exempelvis om detaljplaner och Trafikverket samråder om utbyggnader och förändringar i transportsystemet. Plan- och Bygglagen (2020:900) reglerar när samråd ska ske. Samråd kan även ske utan lagkrav.

*Lena Levin*

## Samåkning

Ett fenomen där två eller flera personer reser delar av en eller en hel sträcka i samma fordon, vanligtvis i en bil eller buss. Samåkning kan vara regelbunden, exempelvis mellan två grannar som åker tillsammans till jobbet i en bil, eller oregelbunden där två eller flera personer kommer överens att åka tillsammans i ett fordon för en särskild resa. Överenskommelsen innan resan kan vara av olika karaktär. Det kan innebära att man delar på bränslekostnaderna som uppstår vid resan, eller att man turas om vems fordon som ska användas. Samåkning är ingen ny företeelse, men det har tagit sig nya former genom sociala medier såsom facebook- och chattgrupper där olika ideella rörelser och skjutsgrupper vuxit fram i syfte att förenkla sammankopplingen av personer som erbjuder och de som har behov av skjuts. Kan i detta sammanhang förstås inom ramen för en framväxande marknad av olika former av **delad mobilitet**, med fokus på kollaborativ ekonomi.

*Lina Berglund-Snodgrass*

## SCAFT

Riktlinjer för trafikplanering som gällde mellan 1968 och 1982. Förkortningen SCAFT står för Stadsbyggnad Chalmers Avdelning för Trafiksäkerhet. SCAFT förespråkade en strikt separation mellan olika trafikslag med undantag för gång- och cykeltrafik. SCAFT förespråkade också en differentiering av hastigheter för olika vägar, dock aldrig lägre än 50 km/h för bilvägar. I SCAFT lades också mycket fokus på olycksstatistik, trafiksäkerhet och köbildning. Riktlinjerna implementerades direkt i utbyggnaden av städer, exempelvis under 70- och 80-talen då många äldre stadsdelar revs och miljonprogramsområdena växte fram. SCAFT har påverkat svensk transportplanering på ett avgörande sätt, inte minst då den var gällande i en tid som svenska städer växte och omdanades. SCAFT följdes av TRÅD 1982.

*Till Koglin*

## Sensor

En enhet som känner av input från den omgivande miljön, till exempel ljus, rörelse eller tryck, och omvandlar dessa till signaler. Sensorer kan exempelvis användas för att bedöma ett fordon's hastighet, samla in parkeringsplatsers tillgänglighet, uppskatta passagerarantal på buss och tåg och bedöma batterinivåer hos elskotrar.

*Daniel Rudmark*

## Serviceresor

Serviceresor är ett begrepp som har börjat användas i kollektivtrafikbranschen. Transportformer som ryms inom detta begrepp är **särskilda persontransporter** (färdtjänst, riksfärdtjänst, sjukresa och skolresa) och **efterfrågestyrd kollektivtrafik** (även ibland kallad **anropsstyrd trafik** eller på engelska Demand Responsive Transport, DRT). Begreppet inkluderar således både transportformer som personer måste bli legitimerade för att få använda och transportformer som är öppna för alla. Det gemensamma är att resorna måste beställas i förväg och att de i någon

utsträckning är samhällsbetalda. Förhoppningen med begreppet är att det i framtiden ska bli mer samplanering och samsyn kring kollektivtrafikresor som beställs i förväg oavsett vem resenären är.

*Helena Svensson*

**Shared space/pace** se Delat utrymme/delad hastighet, Woonerf

**Sista milen** se Första/sista milen

### **Självständig mobilitet**

Avser en människas frihet att kunna röra sig från en plats till en annan utan behov av hjälp. Självständig mobilitet är en viktig del av en individs autonomi och frihet, inklusive möjligheten att arbeta, studera och upprätthålla sociala kontakter. Självständighet kan vara en förmåga som gradvis förvärfas, exempelvis att barn och unga i en stad lär sig att navigera i en komplicerad trafikmiljö eller använda kollektivtrafik. Den kan också begränsas på olika sätt, exempelvis av fysiska förutsättningar i ett gaturum, utformningen av det bredare transportsystemet, eller av sociala och kulturella normer.

*Lina Berglund-Snodgrass*

### **Skjuts**

Ett fenomen som beskriver när en person hjälper en eller flera andra personer att komma till en önskvärd destination. Kan organiseras via personliga nätverk, arbetsplatser, och nya nätverk som etableras i sociala medier inom ramen för **delningsekonomins** framväxt.

*Dalia Mukhtar-Landgren*

### **Skolgata**

Bilfria zoner, gator eller delar av gator vid skolor eller förskolor, där fordonstrafiken stängs av för att skapa en skolväg som främjar mer gång- och cykeltrafik och som

även i vissa fall kan bli en arena för lek, ibland med lekredskap. Utvecklingen av skolgator i Sverige sker bland annat med Paris som förebild och kallas ibland **lekgator**, men kan skilja sig från dessa då de dels alltid ligger i anslutning till skolor, dels kan ha olika mycket fokus på att främja lek.

*Märit Jansson*

## **Skolväg**

Skolbarns väg från hemmet till skolan och vice versa. Används främst för barn upp till gymnasiet. Med skolplikten har skolvägen blivit en obligatorisk resa som har en stor betydelse för barn i vardagen. Skolresan påverkar barns hälsa, där ett aktivt resande till fots eller på cykel har många fördelar. Skolvägar och barns olika förutsättningar kan variera. Med det fria skolvalet har skolvägens längd och förutsättningar kommit att variera än mer. Kommunen är skyldiga att anordna skolskjuts och elevresor.

*Märit Jansson och Tanja Joelsson*

## **Skoter**

I vardagligt språkbruk är skoter ett samlingsnamn för en rad varierande fordonstyper som kan användas för både person- och godstransporter. De kan bland annat kategoriseras efter vilken typ av underlag de framförs på, exempelvis snöskotrar eller vattenskotrar. Skoter kan också syfta på elektrifierade hjälpfordon för personer med funktionsnedsättning, eller användas som ett alternativt namn på vissa mopeder/vespor och elsparkcyklar.

*Sara Ringvall-Sundkvist*

## **Smart mobilitet**

Ett samlingsnamn för olika mobilitetslösningar som bygger på så kallade smarta (ofta digitala, **plattformsbaserade** eller **AI-baserade**) lösningar och affärsmodeller. Det kan handla om autonoma fordon, men också appar eller digitala plattformar som kopplar ihop olika transportslag i en skräddarsydd lösning eller erbjuder tillgång till en specifik tjänst.

Begreppet är förknippat med höga förväntningar kring ny teknik och dess förändringspotential som alternativ till den privata bilen. Vad som är "smart" är föränderligt utifrån ett historiskt perspektiv, exempelvis beskrevs trafiksignaler som smarta när de först introducerades. Begreppet förknippas också med beteendeförändringar, exempelvis övergången från ägande till delande.

*Dalia Mukhtar-Landgren*

## **Sommargator**

Gator som regleras enligt gågata och gångfartsområde (se **gångvägar**), där fotgängare prioriteras och motoriserade transporter endast är tillåtna för särskilda behov. Syftet är att skapa attraktiva livsmiljöer och **stråk** utan (bil)trafikpåverkan i en stads centrala delar. Sommargatukonceptet kan ingå som en delmetod i en övergripande strategisk stadsplanering för bilfria och fotgängarvänliga städer, vilket kan bidra till en mer attraktiv stadsmiljö, bättre hälsa och minskat koldioxidavtryck såväl som bättre luftkvalitet och minskat buller.

*Nina Vogel*

## **Spårvagn**

Ett spårbundet fordon på spårväg som transporterar passagerare framförallt i städer. Spårvagnar är en del av stadsbilden i många städer, och har fått ett uppsving i planeringen av framtidens resor.

*Lina Berglund-Snodgrass*

## **Stadsmiljö**

En stads fysiska och byggda miljö. När begreppet används i samhällsplaneringen tenderar fokus att riktas mot historiska innerstadsmiljöer. Dessa miljöer kännetecknas av en blandning av bostäder, arbetsplatser, kommersiella och offentliga rum och platser. Begreppet stadsmiljöer innefattar också viss infrastruktur såsom vägar och grönsstruktur. Inte sällan ges en positiv bild av innerstadsmiljöer som



katalysator för kreativitet och innovation – dessa miljöer beskrivs som mångfasetterade och levande dygnets alla timmar. Samtidigt tenderar stadsmiljöer att bli mer likrikade och kommersialiserade. Den som idag reser mellan städer i Europa, möts ofta av ett snarligt utbud av butiker och restauranger, samt liknande idéer om gestaltning av offentliga rum och platser. En vidgad förståelse av begreppet stadsmiljö inkluderar även viss förortsbebyggelse, samt miljöer med stadsmässiga kvaliteter i mindre samhällen på landsbygd.

*Ida Sandström*

## **Stråk**

Ett utsträckt område som inrymmer rörelser och aktivitet av konstant eller återkommande karaktär. Stråk består både av element i det fysiska rummet som möjliggör och attraherar rörelse och de människor och fordon som förflyttar sig längs med stråken. Ett viktigt element av stråk är också att det inte är start- och målpunkterna som är det centrala, utan sträckningen som helhet. Stråk är ett nyckelbegrepp i samtida stadsplanering, där de används med ambitionen att koppla ihop platser inom och mellan städer och blir på så sätt ett centralt begrepp för att utforma städers och regioners geografiska och sociala strukturer. Inom kollektivtrafikplaneringen har "starka stråk" vuxit fram som ett planeringsideal för att koncentrera och utöka utbudet av kollektivtrafik till de resrelationer som har störst potential att attrahera resenärer. Men stråk kan också handla om sådant som "kunskapsstråk" eller "kulturstråk", alltså områden som man kan röra sig genom med olika målpunkter av betydelse för kunskaps- eller kulturverksamheter.

*Jens Portinson Hylander*

**Supercykelväg** se Cykelvägar

## Säkerhet

Resultatet av åtgärder för att skydda något som värdesätts från hot, fara eller otillbörlig tillgång. Säkerhet handlar om många olika saker. En viktig fråga i relation till resande i städer är **trafiksäkerhet**. Mot ljuset av den bredare digitaliseringen av transportsystemet introduceras nya faror och risker där informations- och cybersäkerhet blir viktiga säkerhetsfrågor. Det handlar bland annat om att skydda resenärens personliga data och resvägar från att bli stulna, eller att skydda digitala system från cyberhot såsom överbelastning eller manipulering som kan riskera människors liv och hälsa.

*Lina Berglund-Snodgrass*

## Särskild(a) persontransport(er)

Samlingsnamn för färdtjänst, riksfärdtjänst, sjukresor och skolskjuts. Syftet med dessa transporter är att resenärer med särskilda behov, såsom äldre, ska ha möjlighet att resa. Begreppet föreslogs i en statlig utredning, SOU 2018:58, och används numera av många i branschen.

*Helena Svensson*

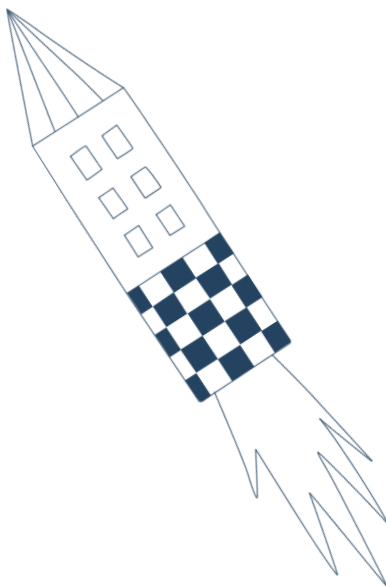
## Sömlös mobilitet

Genom framväxten av så kallad **smart mobilitet** har idealet om ett framtida friktionsfritt resande vuxit fram. I visioner om framtidens resande begreppsliiggörs det här ibland i termer av sömlös mobilitet (på engelska *seamless mobility*). Bakgrunden är inte sällan de tidsförluster som många människor upplever när tid spenderas i trafiken, som exempelvis väntetider, förseningar och trängsel som skapar friktion under dagen. Ibland kopplas sömlöshet till **kombinerad mobilitet**, och då är ofta bilens förmåga att ta föraren dörr-till-dörr utan byten en förlaga, även om bilresor i praktiken sällan är sömlösa.

I visioner om sömlös mobilitet återfinns autonoma bilar som parkerar sig själva, virtuella hållplatser som uppstår vid behov och realtidsinformation som visar den snabbaste

vägen under gällande trafikförhållanden. En central tankefigur är idén om smart teknik som människocentrerad och efterfrågestyrd, baserad på föreställningen om att individens upplevda behov kan aggregeras genom data och skräddarsys efter personliga preferenser. I brist på möjligheter att öka den fysiska hastigheten är den sömlösa resan ett sätt att tillfredsställa vår tidshunger (jämför **acceleration**).

*Dalia Mukhtar-Landgren och Janet van der Meulen*



# T

## Taxi

En transporttjänst där en yrkesförare kör en eller flera personer mot betalning utifrån en taxameter i ett registrerat fordon. Kan vara på land eller till sjöss. Taxitjänsten är ofta kopplad till en samordningscentral där resor beställs och bokas. Man kan få en taxi hemkörd eller bli upplockad på en central uppställningsplats. Uppkom i Sverige i början på 1900-talet och utmanas nu i kölvattnet av framväxande digitala samåkningstjänster och **Transport Network Companies**.

*Lina Berglund-Snodgrass*

## Tid

1) Begreppet används för att placera en händelse i sekventiell relation till en annan händelse, som antingen sker vid samma tillfälle eller i en viss följd.

2) Inom transportplanering har restid ofta betraktats som en kostnad, mer specifikt alternativkostnaden för allt produktivt resenären hade kunnat göra i stället för att spendera tid på att resa. I försök att minska kostnaden har bland annat planeringsstrategierna att minimera, undvika och berika restiden använts. Restiden kan minimeras med snabbare fordon, förbättrade resvägar eller bättre byten, den kan undvikas genom tekniska lösningar för distansarbete, eller berikas genom att öka bekvämligheten men också möjligheterna att arbeta på exempelvis tåget, med hjälp av extra eluttag. Samtidigt är den här kalkylen inte så enkel: möjligheten att öka hastigheten har framför allt använts för att resa längre sträckor, alla kan inte jobba hemifrån, och gigeconomien minskar restiden för vissa men inte för andra. Framtidens resande utvecklas därför kontinuerligt

i en motsägelsefull spänning som balanserar produktivitet med tanken att **vägen är målet**, där höghastighetsfordon utvecklas samtidigt som intresset för aktiv mobilitet ökar.

*Sara Ringvall-Sundkvist och Jens Portinson Hylander*

## **Tidtabell**

Ett schema över när och var tåg, bussar et cetera går. Redovisas för resenärer i tabellform eller i en digital reseplanerare. I relation till framtidens resande pågår idag flera utvecklingsprocesser. Numera används **realtidsdata** för att ge digitala uppdateringar av faktisk ankomst (i mobilen, på hållplatsen eller på bussen), alternativt optimera resor genom att informera om anslutande avgångar. I det här sammanhanget kan appar också konfigureras för att uppmuntra mer hållbara eller hälsosamma resor, vilket innebär en tidtabell med en knuff (nudge) i viss riktning (se **mobility management**). Än mer framtidsorienterad är föreställningen om ett **sömlöst** och helt **anropsstyrt** system där hållplatser uppstår virtuellt när och var resenären önskar, och tidtabellen förpassas till historien.

*Dalia Mukhtar-Landgren*

## **Tillgänglighet**

Tillgänglighet handlar om människors möjligheter att nå geografiska platser och det brukar mätas med olika enheter såsom avstånd, tid eller kostnad. Ofta behandlas tillgänglighet som ett statistiskt begrepp, men det bör också inkludera rumsliga och tidsmässiga variationer. Det finns ingen definition som är helt vedertagen, utan forskare och aktörer beskriver begreppet lite olika. De regionala kollektivtrafikprogrammen anger ofta "att en viss tillgänglighet ska uppnås", men vad detta innebär varierar mellan regioner.

Tillgänglighet handlar också om relationen mellan människa och miljö. En viktig princip i FN:s konvention om rättigheter för personer med funktionsnedsättningar är att tillgänglighet ska ge alla människor möjlighet till fullständig och faktiskt deltagande i samhället. En miljö kan anses vara tillgänglig, när den inte ställer högre krav på individen än

vad den klarar av. På samhällsnivå innebär tillgänglighet att lagar och föreskrifter följs vid utformning. Precis som ovan behöver också rumsliga och tidsmässiga variationer beaktas, som exempelvis tillgång till sittplats på bussen eller om det är ljus eller mörkt ute, men också sociala aspekter som vilket bemötande individen får. Om miljön inte är tillgänglig uppstår funktionshinder.

Ett närliggande begrepp är universell utformning (universell design). Denna princip som också är grundläggande i FN:s konvention om rättigheter för personer med funktionsnedsättningar bör vara vägledande i alla design- och utvecklingsprocesser. Den bygger på inkludering utifrån att människor har olika förutsättningar och behov. Det innebär att alla miljöer, produkter, varor och tjänster ska kunna användas av alla och att särlösningar ska undvikas.

*Helena Svensson, Gunilla Carlsson och Kristofer Hansson*

## **Tillgänglighetsanpassning**

Innebär att miljöer och tjänster görs tillgängliga för alla människor, även för personer med olika funktionsnedsättningar, oavsett om det handlar om rörelsenedsättning, hörselskada, synskada eller exempelvis intellektuell funktionsnedsättning. En viktig utveckling är principen om universell utformning (universell design) där miljöer och tjänster inte anpassas till en specifik grupp, utan utformas för att passa alla.

*Lena Levin och Kristofer Hansson*

## **Tjänstedesign**

Utformning av en tjänst efter kundernas/användarnas behov. För att få kunskap om användarna i transportområdet används ofta befintliga data om resbeteenden, som kompletteras med djupintervjuer, fokusgrupper eller andra liknande metoder som involverar användarna. Ambitionen är att skraddarsy tjänster och produkter för olika användargrupper.

*Lena Levin*

## **Tolka** (alt. Hanka, Henka, Hånka, Hänka)

Ett verb som hänvisar till att en person tar sig fram med hjälp av en annan persons eller fordons framfart. En cyklist kan exempelvis "tolka" genom att med ena handen på sin kamrats axel ta sig fram utan att trampa. Att tolka anses oftast otillåtet och beskrivs inte sällan som trafikfarligt – men har trots detta varit ganska vanligt förekommande genom historien. I militära sammanhang har det till och med varit en strategi för att förflytta hela manskapet. Ordets ursprung är oklart men går att finna i nyhetssammanhang från sent 1800-tal där det hänvisas till hur skidlöpare "tolkade" med hjälp av en lina knuten till en ryttare. Begreppet är dialektalt med regionala variationer: i Småland och Blekinge så väl som i Stockholmsregionen är tolka vanligt förekommande medan det i Helsingborgs-regionen hänvisas till hanka, som också påminner om de snarlika orden hånka och henka som finns runt om i landet. Etymologiskt hänger dessa ihop och är sprungna ur hanka som betyder att mödosamt ta sig fram.

*Mats Fred*

## **Trafik**

Aktiviteten som uppstår när fordon, människor eller information rör sig mellan platser. När det gäller fordons- trafik krävs ofta någon form av regelverk, från trafikregler och sjöfartsregler till flygkontrollsystem och trafikljus för att på ett säkert sätt samordna fordons rörelse. När det gäller internettrafik är det jämförelsevis ofta effektiviteten, kapaciteten och säkerheten i dataöverföring som står i fokus.

*Sara Ringvall-Sundkvist och Dalia Mukhtar-Landgren*

## **Trafikarbete**

Mängden trafik som körs på vägnätet. Mäts i antal fordonskilometer.

*Karolina Isaksson*

## **Trafikbuller** se Buller

## **Trafikförsörjningsprogram**

Ett strategiskt dokument som redovisar behovet av regional kollektivtrafik samt fastställer mål för kollektivtrafikförsörjningen i ett län. Programmet upprättas av den regionala kollektivtrafikmyndigheten och det ska uppdateras regelbundet. Innehållet i trafikförsörjningsprogrammet specificeras i lag (2010:1065) om kollektivtrafik, samt utgår ifrån innehåll och inriktning i regionala utvecklingsstrategin samt nationella och regionala infrastrukturplaner.

*Eva-Lena Eriksson*

## **Trafikförvaltning**

En byråkratisk enhet på kommunal eller regional nivå som ansvarar för att ta fram underlag och implementera politiska beslut rörande framtidens resor. Då kommuner och regioner själva bestämmer hur och i vilka förvaltningar arbetet ska organiseras, kan trafikfrågor förläggas i en separat förvaltning, som exempelvis trafikförvaltning, eller ingå som en del i bredare förvaltningar med olika benämningar, exempelvis stadsbyggnadsförvaltning, fastighets- och gatukontor, teknisk förvaltning eller en regional utvecklingsförvaltning. Förvaltningar är underlydande en politisk nämnd, vars ledamöter utses av fullmäktige.

*Dalia Mukhtar-Landgren*

## **Trafikmaktordning**

Ett begrepp för att förstå trafikrummet och det offentliga rummet utifrån ett maktperspektiv. Svenska samhällen är planerade och organiserade utifrån bilens framkomlighet, vilket gör bilkörning överordnad andra färdssätt och trafikslag såsom gång eller cykling.

*Tanja Joelsson*

## **Trafikseparering**

Ett planeringsprincip som infördes med SCAFT. Principen är att de olika trafikslagen ska separeras för enklare och säkrare framkomlighet. Tar sig exempelvis uttryck i avskilda



ytor för gång, cykel och bil. Just nu pågår två olika trender. Å ena sidan kan en tendens till mer trafikseparering genom införandet av BRT och supercykelvägar noteras, å andra sidan ser vi en minskad tendens i särskilda områden såsom **Woonerf** och andra **gångfartsområden**. Motsatsen till trafikseparering är **delat utrymme/delad hastighet**.

*Till Koglin och Lina Berglund-Snodgrass*

## **Trafiksäkerhet**

Ett tillstånd utan olyckor och skador bland de trafikanter som vistas och rör sig i trafiken. Trafiksäkerhetsarbete utgörs av de åtgärder som görs för en säkrare trafik. Sedan 1997 bedrivs arbetet för att öka trafiksäkerheten i Sverige i enlighet med Nollvisionen, vilket innebär att trafiksäkerhet är ett tillstånd då ingen person dödas och skadas allvarligt i vägtrafiken. Det gäller oavsett om människor befinner sig i ett fordon eller färdas till fots eller med cykel. Det behöver inte ens vara ett annat fordon inblandat – att även arbeta för att minska gåendes fallolyckor eller cyklisters singelolyckor är en del av trafiksäkerhetsarbetet.

Trafiksäkerhet är en del i en hållbar utveckling. I Agenda 2030 är trafiksäkerhet en del i hälsomålet, och trafiksäkerhet ses också som en förutsättning för hållbara städer, samhällen och transportsystem. Sedan 2020 finns en utpekad inriktning för trafiksäkerhetsarbetet, globalt såväl som nationellt, om en utgångspunkt i de synergier som finns mellan trafiksäkerhet och andra hållbarhetsmål. Detta synsätt är lovande för många implementeringsområden, men det finns inom vissa områden också svårigheter med att få ihop motstående mål och intressen. Ett exempel är hur samhällets aktörer kan arbeta både för att öka det aktiva resandet, och samtidigt styra utvecklingen i riktning mot trafiksäkerhetsmålen. Integreringen av trafiksäkerheten i hållbarhetsomställningen i våra städer, samhällen och transportsystem ses som både en utmaning och en möjliggörare som kräver fortsatt uppmärksamhet i både forskning och praktik.

*Hanna Wennberg*

## Transport

Förflyttning av något från en plats till en annan. Transport delas in i kategorierna gods- eller persontransporter beroende på vad det är som förflyttas. I godstransporter brukar det som förflyttas kallas för last. I persontransporter refererar man i stället till att människor använder sig av olika transportsätt för att transportera sig från en plats till en annan.

*Sara Ringvall-Sundkvist*

## Transportarbete

Avser omfattningen av transporter, där man tar hänsyn både till sträcka och mängd av det som transporteras. För gods mäts detta i tonkilometer, där en tonkilometer avser förflyttningen av ett ton gods en kilometer. På persontransporter mäts detta i personkilometer, där en personkilometer avser förflyttningen av en person en kilometer.

*Karolina Isaksson*

## Transportation Network Company (TNC)

Ett företag som genom ägandet och tillhandahållandet av en digital plattform kopplar ihop privata förare (ofta med en privat bil) med köpare av en resa mot en avgift, i regel genom en app. Kända företag i branschen är Uber, Lyft, Bolt och Didi Chuxing. Grundtanken är att TNC äger plattformen men inte fordonet (se **plattformsekonomi** för en längre diskussion). Tjänsten bygger på ett nätverk av digitala relationer, där smartphonen genom bland annat **GPS** genererar den resedata som är nödvändig för både den som utför och köper tjänsten, exempelvis fordonets såväl som kundens lokalisering. På engelska används ibland begreppet ride-hailing för att beställa ett fordon via appen, men i och med företaget Ubers tidiga dominans har uttrycket att "beställa en Uber" fått stort genomslag.

*Dalia Mukhtar-Landgren och Kelsey Oldbury*

## **Transporteffektivitet/Transporteffektivt samhälle**

Avser ett samhälle som är mindre beroende av motoriserade transporter (se **Transportsnål samhällsplanering**). Begreppet har sitt upphov i mål om minskad klimat- och miljöpåverkan och har varit viktigt i svensk transportpolicy sedan det tidiga 2010-talet. Det har ofta fungerat som ett samlingsbegrepp för åtgärder som antas minska klimatpåverkan utan att förlita sig på ny teknik och nya drivmedel.

Begreppet är idag omstritt, inte minst mot bakgrund av att det utmanar tilltron till fortsatt biltrafiktillväxt. Som en följd har också olika definitioner kommit att avlösa varandra. I dagsläget kan två huvuddefinitioner noteras. Den första grundas i en idé om att upprätthålla dagens tillgänglighet med en större andel gång, cykel, kollektivtrafik och delad mobilitet, och minskad användning av de mest energikrävande transportslagen (personbil, flyg och lastbilstransporter) i absoluta tal. Den andra nyare definitionen utgår från en idé om samhällsekonomisk effektivitet som överordnad princip. Transporteffektivitet likställs med samhällsekonomisk effektivitet, vilket innebär att planering för växande trafik inte ifrågasätts.

*Karolina Isaksson och Karin Winter*

## **Transportfattigdom**

Innebär att personer eller hushåll inte har råd att resa så ofta som de behöver eller skulle vilja, eller att det inte finns tillgängliga transportslag att tillgå.

*Christina Lindkvist*

## **Transportinfrastruktur** se **Infrastruktur**

## **Transportlöpning**

En form av **aktiv mobilitet** där löpning främst används för transportändamål, även om det ofta kombineras med andra syften såsom träning. Transportlöpning har funnits genom hela mänsklighetens historia, men det är först på senare tid som forskningen har börjat begreppsliggöra

det som en transportform. Transportlöpning kan delas in i två huvudkategorier: frivillig och ofrivillig. Frivillig transportlöpning består av aktiviteter som i viss utsträckning är planerade, där ett typiskt exempel är arbetspendling. Ofrivillig transportlöpning är, å andra sidan, oplanerad, till exempel för att hinna med en buss.

*Elias Isaksson*

**Transportplanering** se Planering

### **Transporträttvisa**

Ett begrepp som lyfter fram att transportfrågor alltid bär en rättvisedimension som behöver förstås och beaktas. I den vetenskapliga litteraturen avser detta perspektiv ofta att alla personer, oavsett socioekonomiska och -demografiska egenskaper, såsom socioekonomisk status, ålder, etnicitet, kön, eller funktionsnedsättning ska ha rättvis och likvärdig möjlighet att delta i samhällslivet, och vid behov använda och dra nytta av transportsystemet. Begreppet omfattar även fördelningen av kostnader och negativa konsekvenser, såsom miljö- och hälsorelaterade aspekter, exempelvis exponering för **luftföroreningar** eller **trafikbuller**. Rättvisa i detta sammanhang syftar på att skapa transportlösningar som minimerar sådana ojämlikheter. Utöver fördelningsfrågor rör transporträttvisa också individers faktiska förmåga att ta sig till platser som är viktiga för deras välbefinnande, såsom sociala- och fritidsaktiviteter, arbetstillfällen, matbutiker och hälso- och sjukvård.

*Dalia Mukhtar-Landgren och Jean Ryan*

### **Transportsnål samhällsplanering**

Ett begrepp som var vanligt förekommande under det tidiga 2010-talet och som syftade på att utforma samhället så att tillgänglighet upprätthålls med mindre trafik och med ökad andel gång, cykel, kollektivtrafik och delad mobilitet. I praktiken handlade det om att planera för ökad närhet och om att främja blandade strukturer

som minskar behovet av transporter. Har sedan mitten av 2010-talet ersatts av begreppet transporteffektiv, bland annat mot bakgrund av att ordet "snål" har ansetts ha en trist klang.

*Karolina Isaksson*

## **TRAST**

En riktlinje för trafikplanering som kom ut 2002. TRAST är en förkortning av "Trafik för en attraktiv stad".

TRAST fokuserar på hållbara transporter och är den första riktlinjen som bryter med **SCAFT** och riktlinjerna för trafikseparering. TRAST förespråkar integration av trafiksäkerhetsaspekter i den övergripande planeringsprocessen för att skapa säkrare och mer hållbara väg- och gaturum. Detta innebar att trafiksäkerhet inte bara förstås utifrån olycksstatistik och trafikflöden, utan också utifrån andra faktorer såsom vägutformning, skyltning, och trafikljusreglering.

*Till Koglin*

## **Trygghet**

Ett komplext och mångfacetterat begrepp. Upplevelsen av en plats är subjektiv och handlar om en känsla som bland annat beror på individers olika förutsättningar och tidigare erfarenheter. Upplevelsen av en plats behöver inte nödvändigtvis vara kopplad till hur säker/osäker platsen faktiskt är. Känslan av trygghet kan knytas till den fysiska miljön och aspekter som exempelvis design, belysning, trafikmiljöer, hastigheter, underhåll och orienterbarhet. Det kan handla om den sociala miljön, omkringliggande verksamheter och vilka personer som befinner sig på platsen. Hur trygg platsen upplevs kan också variera under dygnets olika timmar och huruvida den är bemannad/övervakad eller ej. Känslan av trygghet kan också påverkas av media, rykten om en plats eller om någon närstående eller bekant på något sätt blivit utsatt på platsen. Mentala kartor är ett begrepp som används i sammanhanget och som handlar

om våra egna föreställningar av platser och som påverkas av vem vi är, våra olika förutsättningar, och vad vi bär med oss för erfarenheter.

*Vanessa Stjernborg*

## TRÅD

TRÅD är SCAFTs efterföljare som kom ut 1982. Den bygger i princip på samma idéer som SCAFT och förmedlar ett liknande tankesätt (separering av trafikslag, fokus på trafikflöde med mera). Dock inkluderas kollektivtrafiken, som inte beaktades i SCAFT.

*Till Koglin*

## Trängsel

Situationer där för många personer eller fordon samlas på en för liten yta för ändamålet, vilket kan leda till begränsad framkomlighet. Trängsel uppfattas ofta negativt och kan utgöra skäl till **vägvrede**. Det kan handla om att personer trängs på kollektivtrafikens fordon under rusningstrafik, eller att fordon trängs på vägar vilket påverkar framkomligheten genom bland annat köbildning och förlängda restider. Under en lång tid kännetecknades policyn för utbyggnad av bilinfrastruktur av en "predict and provide"-modell, vilken innebar att infrastrukturens kapacitet byggdes ut utifrån prognoser av ökad efterfrågan. Forskning har dock konstaterat att byggandet av fler eller bredare vägar för att möta förutspädd ökning av biltrafiken ofta genererar ny och ökad efterfrågan, där den extra kapaciteten uppmuntrar fler människor att köra bil.

*Lina Berglund-Snodgrass*

1) Väntesituationer i kollektivtrafiken där många personer samlas på en liten yta och vill göra samma sak. Trängsel kan exempelvis uppstå när många vill stå på den "bästa platsen" vid en busshållplats, där man både har god uppsikt över bussen och är nära där den förväntas stanna. Denna situation brukar beskrivas som frustrerande. Trängsel

uppstår också vid dåligt väder då många behöver dela det gemensamma utrymmet inne i en busstur. Denna trängsel upplevs däremot inte som frustrerande.

*Hoai Anh Tran*

## 2) Trängselskatt

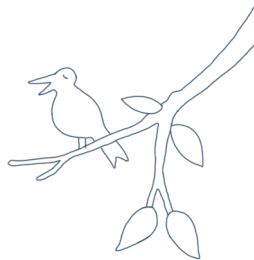
En avgift som måste betalas för att vid vissa tider framföra fordon i utpekade områden. Syftet är att minska trängsel och öka framkomligheten.

*Lina Berglund-Snodgrass*

## Tåg

Ett antal vagnar som alla är sammankopplade och som dras av en motor längs en järnväg.

*Red.*



# U

**Universell utformning/design** se Tillgänglighet

## Uppkopplade fordon

Bilar, lastbilar, elsparkcyklar eller andra transportmedel som använder internetanslutning och **sensorer** för att utbyta information med externa enheter och system. Genom denna uppkoppling kan fordonet kommunicera med andra trafikanter som fotgängare, andra fordon samt väginfrastruktur, så kallade V2X (Vehicle-to-Everything). Detta möjliggör funktioner som kollisionsvarningar, varningar om vägarbeten och väderförhållanden, samt prioritering i korsningar. Översättning från engelskans connected vehicles.

*Daniel Rudmark*

## Urbana luftfarkoster

En samlingsbeteckning för olika elektriska flygfordon som är designade för att användas i urbana miljöer. De kan vara antingen bemannade eller obemannade, och associeras ofta med en vertikal start- och landningsförmåga (VTOL). Tilltänkta användningsområden är personresor (lufttaxi), nödtjänster, leveranser eller övervakning. Beroende på användningsområde kan luftfarkosten vara allt från ett litet elflygplan till en **drönare**. Begreppet är en översättning från engelskans Urban Air Vehicles (UAV) som är en del av det lite bredare begreppet Urban Air Mobility (UAM). UAM är en framträdande trend i relation till framtidens resande och piloteras just nu i flera länder, inte sällan som en del i visionen om framtidens smarta städer.

*Dalia Mukhtar-Landgren*

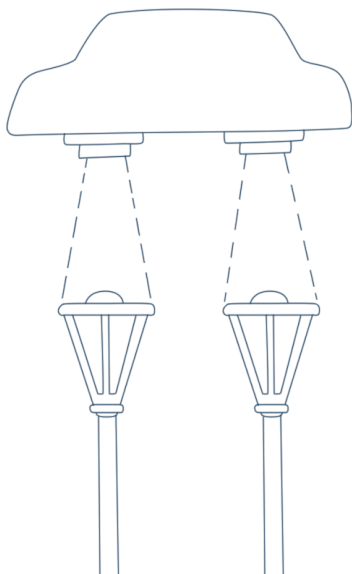
**Utsläpp** se Luftkvalitet, Luftföroreningar



## Utökad väntepplats

Rum kring en hållplats som stödjer vänteppraktik och främjar samspelet mellan hållplatsen och den omgivande stadsmiljön, och som stärker hållplatsens kvalitet som offentligt rum. Den utökade väntepplatsen skapar möjlighet för resande att vara tillsammans med andra, eller att dra sig undan trängsel medan man väntar. Stadsmiljöns utformning, materialitet och användning skapar olika förutsättningar: öppna rum i anslutning till en hållplats som medger god uppsikt över bussar, såväl som möjlighet att nå bussar, är ofta väl fungerande utökade väntepplatser.

*Victoria Sjöstedt*



# V

## Véломobilitet

Véломobilitet kommer från de franska orden "vélo" (cykel) och "mobilité" (mobilitet) och är ett koncept inom mobilitetsforskningen som fokuserar på cykling. Begreppet handlar inte bara om förflyttning med cykel från A till B utan rör också frågor som identitetskapande, representationer, normer, maktförhållanden och cykelns funktion och ställning i transportsystem och vardagsliv.

*Till Koglin*

## VGU

Framtidens resande är också regelstyrt. VGU står för "Vägar och Gators Utformning" och är Trafikverkets regelverk för funktion och utformning av vägar, gator och anordningar såsom hållplatser, rastplatser, cykelbanor. Trafikverket är bunden till detta regelverk (och måste ansöka om att göra avsteg från det). Däremot är inte kommunerna bundna vid det.

*Janet van der Meulen*

## Våld

Att en eller flera personer avsiktligt tillfogar någon smärta eller skada genom att fysiskt slå någon. Våld kan också förstås i termer av kränkning, som är bredare än regelrätt fysiskt våld. Våld definieras då som de händelser, strukturer och upplevelser som uppfattas som kränkande i en social kontext och i sociala relationer. I trafiken kan våld förstås som både avsiktligt våld, där fordon används med uppsåt att skada, skrämma eller kränka andra trafikanter, och som oavsiktligt våld, där effekten av hur fordon används kan vara skrämmande och/eller våldsamt ur andra trafikanters perspektiv.

*Dag Balkmar*

## Väg-till-mångfald

En strategi för att främja urbana ekosystemtjänster och ett diversifierat nätverk av blå- och grönytor i städer. Ambitionen är att utveckla en levande och multifunktionell infrastruktur för växter och pollinatörer genom att skapa förbindelse mellan befintliga och nya blå-grönytor på platser som traditionellt dominerats av hårdgjorda ytor, exempelvis längs med vägar. Strategin kan inspirera och stötta omställningen till hållbar urban mobilitet, eftersom den här typen av gröna korridorer gynnar både djur, växter, pollinatörer och människors framkomlighet, samtidigt som den bidrar till rekreativa och gröna urbana miljöer.

*Sara Ringvall-Sundkvist*

## Vägen är målet

En vanlig metafor inom populärkulturen för mänsklig utveckling och betydelsen av processer i kontrast till slutmål. Karin Boyes verk *I rörelse* är ett känt exempel på detta där hon skriver att "[n]og finns det mål och mening i vår färd – men det är vägen, som är mödan värd". Paralleller går här att dra till delar av transportforskningen som ifrågasatt en snäv syn där endast resans slutdestination tillmätts värde, d.v.s. resor som "härledd efterfråga". I stället har resors mångfacetterade karaktär betonats, vilket inkluderar aspekter såsom social interaktion, upplevelser och arbetsmöjligheter.

*Elias Isaksson*

## Vägvrede

Olika våldsamma uttryck i trafiken, exempelvis att föraren skriker på andra trafikanter, gör obscena gester, tutar, ligger för nära en annan bil, blinkar med lamporna, kör på, jagar eller till och med fysiskt överfaller andra väganvändare. Den emotionella kopplingen i relationen människa-maskin är relevant för att förstå vägvreden. Det kan handla om att en omkörning görs för nära eller att någon lägger sig tätt bakom en bil, vilket kan upplevas som kränkande för

bilisten och kan upplevas motivera våldsamma handlingar och risktagande i trafiken.

*Dag Balkmar*

## **Väntan**

I kollektivtrafiken kan väntan förstås vara en aktivitet som kännetecknas av vaksamhet och uppmärksamhet. Att vänta i kollektivtrafiken är en kompetens som skapas genom erfarenhet. Det är både en kompetens i att orientera sig på vänteplatsen och gentemot trafiken, och en kompetens i att skapa sin plats i samvaro med andra.

*Victoria Sjöstedt och Hoai Anh Tran*

## **Väntepraktik**

En aktivitet som handlar om att hantera samvaro när man väntar i kollektivtrafiken, och innebär oftast att växla mellan samvaro och tillbakadragande. Väntande personer använder sig av rumsliga och sociala taktiker för att både hålla uppsikt över kollektivtrafiken och förhandla om utrymmet på en hållplats. Rumsliga taktiker kan innebära att man ställer sig på olika platser utifrån vilket behov man har. Vissa vill vara den första som går på bussen, andra vill undvika trängsel men kunna ha god uppsikt över vilka bussar som kommer. Rumsliga taktiker kan även vara förhandlingar mellan personer som delar utrymmet vid hållplatsen, såsom att hålla avstånd till andra, eller att (inte) ta sittplatserna inne i en busstur. Sociala taktiker kan innebära att man undviker kontakt med andra, exempelvis att visa sig upptagen genom att lyssna på musik eller att använda sin mobil, eller att man selektivt väljer när och vem man vill interagera med.

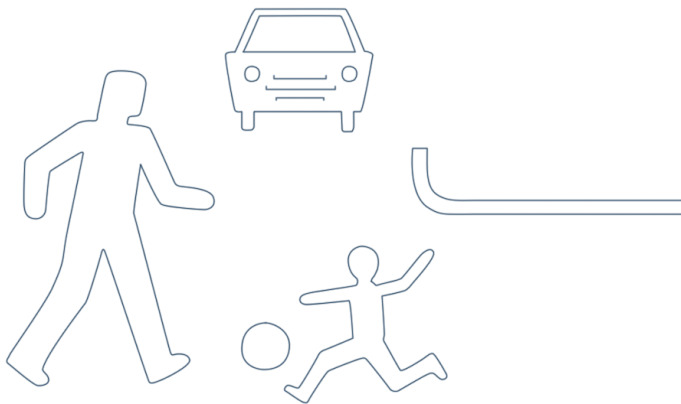
*Hoai Anh Tran och Victoria Sjöstedt*

# W

## Woonerf

Ett gestaltningskoncept som refererar till utformningen av ett **delat utrymme** (shared space) där alla fordon måste hålla gångfart. Begreppet kommer från Nederländerna och Belgien och har ett eget vägmärke.

*Janet van der Meulen*

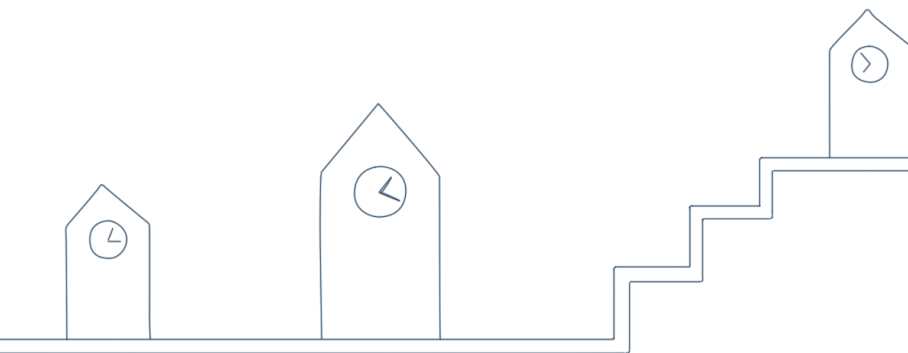


# X

## **X-minutersstaden**

Ett planeringskoncept som bygger på att **tid** – och inte avstånd – används som mått på närhet. Idealet är att vi ska kunna ta oss till alla viktiga vardagliga destinationer med gång, cykel eller andra hållbara transportmedel. X-minuter-konceptet tillåter olika tids-rumsliga skalor; exempelvis kan en förskola vara bra att ha inom fem minuter och en större matbutik inom tio-femton minuter – men däremot kan ett sjukhus eller en arbetsplats ligga längre bort. Portland i Oregon, USA, antog 2015 en plan som har 20 minuter som rekommenderad tid att nå vardagliga destinationer. Paris har anammat 15-minutersstaden.

*Christina Lindkvist*

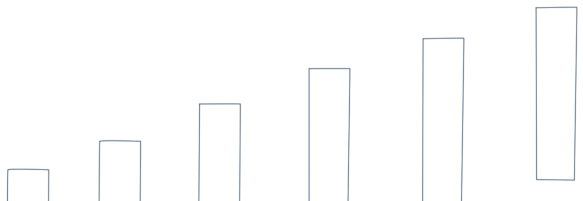


# Y

## **Yrkesförare/yrkeschafför**

En profession som arbetar med att framföra fordon, exempelvis sjökaptener, snöröjare, lastbilsförare, privatchaufförer och tunneltågförare. Yrkesförarens nya roll i framtidens resande diskuteras i relation till flera förändringstendenser, inklusive autonomisering, nya anställningsförhållanden inom gig-ekonomin och behovet av utbildning för nya typer av yrkesförare, exempelvis drönarpiloter.

*Sara Ringvall-Sundkvist*



# Z

**Zero Emission Zone (ZEZ)** se Miljözon

## Zon

Ett geografiskt område som avgränsas utifrån olika syften, såsom tidszoner, klimatzoner och no-go zoner. I den anglosaxiska planeringskulturen används zoner för att avgränsa områden utifrån olika markanvändningsregler, såsom regler för bostäder, lättare industri eller transporter. Zonbegreppet har alltmer kommit att användas inom framtidens resande i städer i den svenska kontexten, exempelvis genom införandet av miljözoner, eller tester med smarta mobilitets/trafikzoner där **geostängsel** används för att styra och kontrollera trafikflöden och användning av olika uppkopplade fordon inom ett avgränsat område.

*Lina Berglund-Snodgrass*







## **Återvändsgata**

En gata där genomfart inte är möjlig, utan man måste vända för att fortsätta sin resa. Begränsningar av genomfartstrafik med hjälp av återvändsgator är en planeringsstrategi som tillämpas framför allt i bostadsområden. Återvändsgator har använts som ett argument för att skapa lugna, gång- och cykelvänliga områden som främjar barns möjlighet att leka utomhus. De har emellertid också kritiserats för att de uppmuntrar till bilanvändning för korta sträckor och att de bidrar till en fragmenterad stadsbild med områden exklusivt tillgängliga för de boende.

*Sara Ringvall-Sundkvist och Lina Berglund-Snodgrass*

## **Återvändsgränd**

Används synonymt med återvändsgata för att beteckna en väg som inte leder vidare. I dagligt tal har begreppet även kommit att beteckna när exempelvis planer eller relationer inte upplevs leda någonvart.

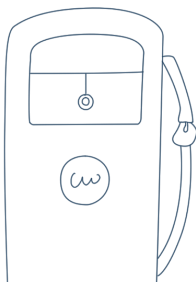
*Dalia Mukhtar-Landgren*

# Ä

## Ändhållplats

Den sista hållplatsen på en specifik linje inom kollektivtrafiken. Det är där resan i någon mening både börjar och slutar, då det samtidigt är den plats där fordonet vänder tillbaka för att starta en ny resa i motsatt riktning. Ändhållplatser kan också vara utrustade med faciliteter för förare såsom toaletter och vilorum. De kan också ha avsedda platser för underhåll av fordon men också laddplatser för exempelvis elbussar

*Dalia Mukhtar-Landgren*





## Öppna data

Digitaliserad information som gjorts tillgänglig för användning för vem som helst, till valfritt ändamål. Exempelvis tillhandahåller många av kollektivtrafikens aktörer öppna data om hållplatser, tidtabeller och förseningsinformation som sedan återanvänds av programvaruutvecklare av till exempel resenärsappar, planeringsverktyg och visualiseringar.

*Daniel Rudmark*

## Övergångsställe

En del av en väg markerad för fotgängare att säkert korsa. Anges med vägmarkering eller vägmärke och kan regleras med trafiksignaler eller vara obevakat. Under den tidiga bilismens era blev den ökande olycksstatistiken en stor diskussionsfråga, särskilt eftersom det ofta var barn som drabbades. Regler för att förhindra fotgängare att korsa gator var de vill (så kallad "jaywalking") förekom redan under 1910-talet i Nordamerika medan övergångsställen i modern mening infördes i Storbritannien på 1930-talet. Med bilismens utbredning under 1950-talet spreds övergångsställen vidare till andra länder. Där introducerades de som ett sätt att både minska olyckor och förbättra bilens framkomlighet. Numera finns även cykelöverfarter som ger cyklister företräde när de korsar bilvägar.

*Dalia Mukhtar-Landgren och Jens Portison Hylander*

## Översiktsplan

Det finns en hel del offentliga dokument som påverkar framtidens resande i städer, och de tas fram av EU, såväl som på nationell, regional och kommunal nivå. Översiktsplanen är kommunens vision för hur mark och vatten ska användas på lång sikt och innefattar oftast även en vision

kring hur resande ska utvecklas. Exempel är visioner om minskat bilanvändande och förbättringar av anslutande gång- och cykelvägar till kollektivtrafiken. Planen är inte juridiskt bindande men ska vägleda beslut kring framtida mark och bebyggelseplanering liksom upprättande av detaljplaner och hantering av bygglov. Alla kommuner ska enligt lag ha en gällande översiktsplan och dess mål och ambitioner ska aktualiseras varje mandatperiod i en planeringsstrategi.

*Lina Berglund-Snodgrass*



# Författarlista

**Alm, Jens.** VTI: Statens väg och transportforskningsinstitut

**Andersson, Ida.** Institutionen för humaniora, utbildnings- och samhällsvetenskap, Örebro universitet

**Balkmar, Dag.** Institutionen för humaniora, utbildnings- och samhällsvetenskap, Örebro universitet

**Berggren, Ulrik.** Institutionen för teknik och samhälle, Lunds tekniska högskola

**Berglund-Snodgrass, Lina.** Institutionen för landskapsarkitektur, planering och förvaltning, Sveriges lantbruksuniversitet

**Cannon, Russell.** Institutionen för teknik och samhälle, Lunds tekniska högskola

**Carlsson, Gunilla.** Institutionen för hälsovetenskaper, Lunds universitet

**Cerwén, Gunnar.** Institutionen för landskapsarkitektur, planering och förvaltning, Sveriges lantbruksuniversitet

**Eriksson, Eva-Lena.** Institutionen för ekonomisk och industriell utveckling, Linköpings universitet

**Fred, Mats.** Statsvetenskapliga institutionen, Lunds universitet

**Gratorp, Christina.** Institutionen för teknik och samhälle, Lunds tekniska högskola

**Hansson, Joel.** Institutionen för teknik och samhälle, Lunds tekniska högskola

**Hansson, Kristofer.** Institutionen för socialt arbete, Malmö universitet

**Hultén, John.** K2: Nationellt kunskapscentrum för kollektivtrafik, Lund

**Högström, Ebba.** Arkitektshögskolan, Umeå universitet

**Isaksson, Elias.** Statsvetenskapliga institutionen, Umeå universitet

**Isaksson, Karolina.** VTI: Statens väg och transportforskningsinstitut

**Jansson, Märit.** Institutionen för landskapsarkitektur, planering och förvaltning, Sveriges lantbruksuniversitet

**Jensen, Christian.** Företagsekonomiska institutionen, Göteborgs universitet

**Joelsson, Tanja.** Barn och ungdomsvetenskapliga institutionen, Stockholms universitet

**Johansson, Nils.** Institutionen för hållbar utveckling, miljövetenskap och teknik, Kungliga tekniska högskolan

**Karvonen, Andrew.** Institutionen för arkitektur och byggd miljö, Lunds tekniska högskola

**Koglin, Till.** Institutionen för kulturgeografi och ekonomisk geografi, Lunds universitet

**Larsson, Martin.** VTI: Statens väg och transportforskningsinstitut

**Levin, Lena.** VTI: Statens väg och transportforskningsinstitut

**Lindkvist, Christina.** Institutionen för urbana studier, Malmö universitet

**López Svensson, Gustav.** Institutionen för teknik och samhälle, Lunds tekniska högskola

**Magnusson, Dick.** Institutionen för Tema, Linköpings universitet.

**Malmqvist, Ebba.** Avdelningen för arbets- och miljömedicin, Lunds universitet

**Mattisson, Kristoffer.** Institutionen för laboratoriemedicin, Lunds universitet

**Mukhtar, Emad.** Institutionen för kemi, Uppsala universitet (Emeritus)

**Mukhtar-Landgren, Dalia.** Statsvetenskapliga institutionen, Lunds universitet

**Oldbury, Kelsey.** VTI: Statens väg och transportforskningsinstitut

**Otto, Annika.** Institutionen för teknik och samhälle, Lunds tekniska högskola

**Palmqvist, Carl-William.** Institutionen för teknik och samhälle, Lunds tekniska högskola

**Paulsson, Alexander.** Företagsekonomiska institutionen, Lunds universitet.

**Persson, Jan.** Institutionen för datavetenskap och medieteknik, Malmö universitet

**Pettersson-Löfstedt, Fredrik.** Institutionen för teknik och samhälle, Lunds tekniska högskola

**Portinson Hylander, Jens.** VTI: Statens väg och transportforskningsinstitut

**Prakash, Devika.** Institutionen för samhällsplanering och miljö, Kungliga tekniska högskolan

**Ringvall-Sundkvist, Sara.** Statsvetenskapliga institutionen, Lunds universitet

**Rohracher, Harald.** Institutionen för Tema, Linköpings universitet

**Rudmark, Daniel.** VTI. Statens väg och transportforskningsinstitut

**Ryan, Jean.** VTI. Statens väg och transportforskningsinstitut

**Sandström, Ida.** Institutionen för arkitektur och byggd miljö, Lunds tekniska högskola

**Schalk, Meike.** Institutionen för arkitektur, Kungliga tekniska högskolan

**Sjöstedt, Victoria.** Institutionen för landskapsarkitektur, planering och förvaltning, Sveriges lantbruksuniversitet

**Sochor, Jana.** Statsvetenskapliga institutionen, Lunds universitet

**Stjernborg, Vanessa.** Institutionen för teknik och samhälle, Lunds tekniska högskola

**Svensson, Helena.** Institutionen för teknik och samhälle, Lunds tekniska högskola

**Tran, Hoai Anh.** Institutionen för urbana studier, Malmö universitet

**van der Meulen, Janet.** Institutionen för teknik och samhälle, Lunds tekniska högskola

**Vogel, Nina.** Institutionen för landskapsarkitektur,  
planering och förvaltning, Sveriges lantbruksuniversitet

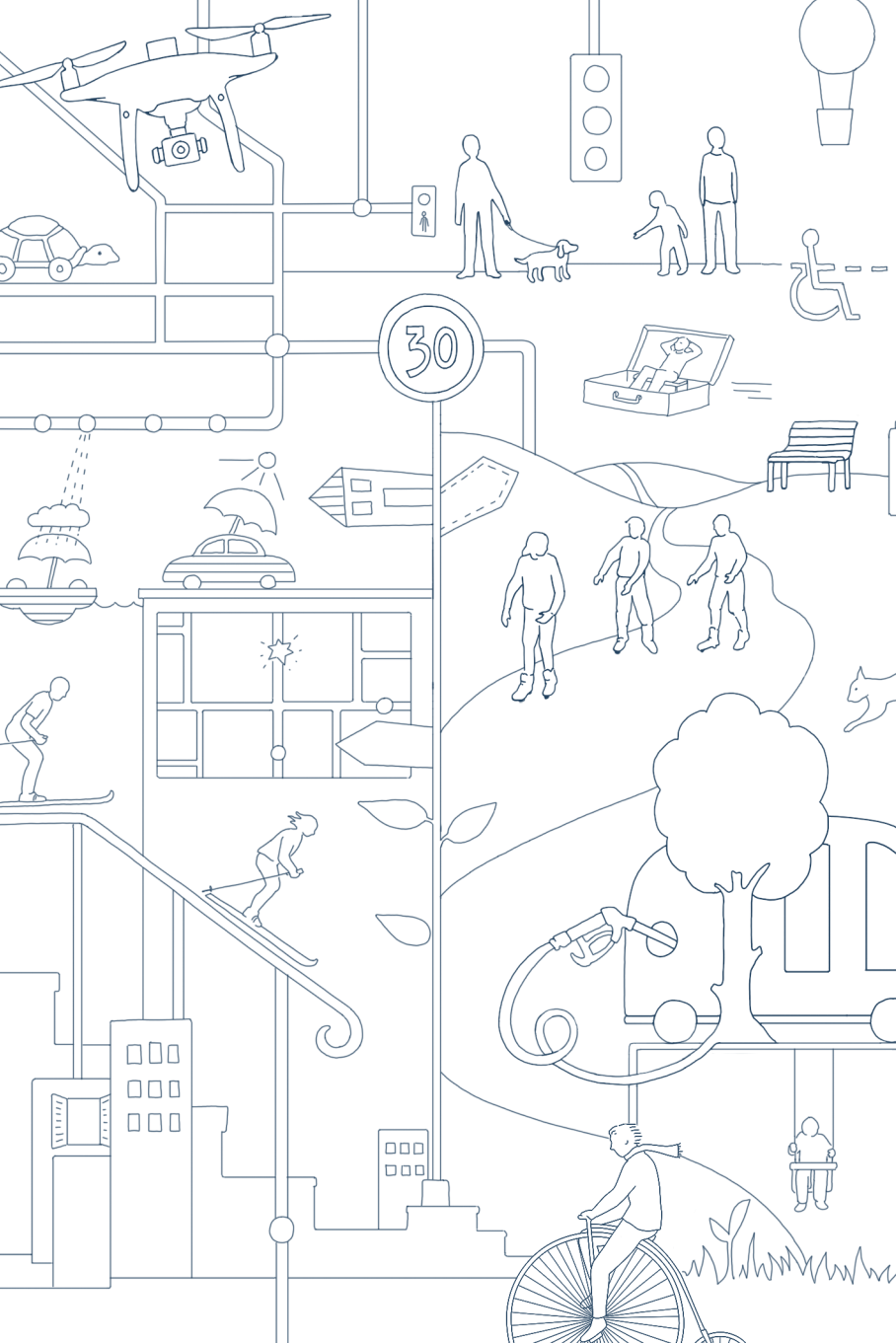
**Wade, Emily.** Institutionen för landskapsarkitektur,  
planering och förvaltning, Sveriges lantbruksuniversitet

**Wennberg, Hanna.** Institutionen för teknik och samhälle,  
Lunds tekniska högskola

**White, James.** Institutionen för teknik och samhälle,  
Lunds tekniska högskola

**Winter, Karin.** Institutionen för teknik och samhälle,  
Lunds tekniska högskola





Mobilitet och resande har alltid varit förknippade med olika framtidsvisioner, föreställningar och dystopier. Här ryms allt från enorma luftfarkoster och självkörande fordon till nät av slingrande motorvägar som inte bara söker infria förhoppningar om äventyrligare, snabbare och längre resor, utan också skapar nya urbana miljöer och rörelsemönster i vardagen.

I din hand håller du en ordbok som syftar till att underlätta och initiera ett demokratiskt samtal om mobilitet och resande i framtidens städer. 57 forskare från olika discipliner har bidragit med en rad nya och etablerade begrepp. Här hittar du såväl trendiga nyord som byråkratiska termer, trafiktekniska begrepp och klassiska planeringskoncept – från flanör till drönare, från infrastrukturplan till väntepraktik och från gångfartsväg till mobilitetshubb.

Oavsett om du är ingenjör, planerare, politiker eller medborgare, hoppas vi att denna bok inspirerar till diskussion och dialog om framtidens resor och om vart vi är på väg.



LUNDS  
UNIVERSITET

